

***VIA LUX***

**Domov sociálnych služieb a zariadenie pre seniorov**

**Andraščíkova 2 Košice – Barca**



**VÝROČNÁ  
SPRÁVA  
2017**



## O B S A H

1. Všeobecné informácie	1-11
2. Činnosť organizácie	12-31
3. Hospodárenie s finančnými prostriedkami	32-43
4. Úsek technickej prevádzky	44-46
5. Stravovací úsek	47-48
6. Ciele a aktivity organizácie na rok 2017	49

Zoznam použitých skratiek:

ŠZ - špecializované zariadenie

ZpS - zariadenie pre seniorov

DSS - domov sociálnych služieb

IČO - identifikačné číslo

DIČ - daňové identifikačné číslo

ÚPSVaR - Úrad práce sociálnych vecí a rodiny

VŠ - vysoká škola

ŠR- štátny rozpočet

VÚC - Vyšší územný celok

EK - ekonomická klasifikácia

EON - ekonomicky oprávnené náklady

VO - verejné obstarávanie

PC - počítač

TV - televízny prijímač

KSK - Košický samosprávny kraj

ZSS - zariadenie sociálnych služieb

## 1. Všeobecné informácie



V zriaďovateľskej pôsobnosti Košického samosprávneho kraja jedným z poskytovateľov sociálnych služieb je aj zariadenie **VIA LUX – Domov sociálnych služieb a zariadenie pre seniorov**. Vzniklo v roku 1990 ako Domov dôchodcov. V roku 2002 sa zriaďovateľom Domova dôchodcov a domova sociálnych služieb stal Košický samosprávny kraj.

V roku 2009 novou zriaďovacou listinou došlo **k zmene názvu** a vzniklo kombinované zariadenie **VIA LUX - Domov sociálnych služieb a zariadenie pre seniorov**.

**Od 1.1.2015** zariadenie poskytuje nový druh sociálnej služby - **Špecializované zariadenie** .

Zariadenie je rozpočtovou organizáciou, ktoré je svojimi príjmami a výdavkami napojené na rozpočet KSK. Štatutárnym zástupcom zariadenia je riaditeľka **Ing. Nadežda Mudráková**. VIA LUX sa nachádza v príjemnom tichom prostredí mestskej časti Košice – Barca, ktoré je obklopené pamiatkovo chráneným parkom s umelo vytvoreným jazierkom, lavičkami a altánkom. Tento park prijímatelia využívajú počas celého roka na oddych, prechádzky, telesné aktivity a relax.

Kolektív zamestnancov zariadenia VIA LUX – Domov sociálnych služieb a zariadenie pre seniorov sa maximálne snaží, aby každému prijímateľovi sociálnej služby poskytol kvalitné

služby a vytvára podmienky, približujúce sa domácemu prostrediu. V zmysle schválenej organizačnej štruktúry sa o 250 prijímateľov stará **151 zamestnancov** z toho **92 odborných** zamestnancov a **59 prevádzkových** zamestnancov. Organizačná štruktúra je rozdelená na ekonomický úsek, stravovací úsek, úsek starostlivosti o klienta ZpS, ŠZ, DSS a úsek technickej prevádzky.

**Poslaním zariadenia** je poskytovať kvalitné sociálne služby v bezbariérovom zariadení podľa individuálnych potrieb a požiadaviek prijímateľov s rešpektovaním ich jedinečnosti a dodržiavaním ľudských práv a základných slobôd, vytvárať pre prijímateľov bezpečné prostredie, v ktorom trávia každodenný život. Zariadenie prehodnocuje a prispôsobuje svoje služby potrebám prijímateľov sociálnych služieb.

### **Vízia zariadenia**

Spoločnou prácou dosiahnuť uspokojovanie potrieb a požiadaviek prijímateľov sociálnych služieb. V hlbšom vnímaní ide o uspokojovanie a rešpektovanie potrieb prijímateľov, konať dobro, pomáhať spájať, harmonizovať, integrovať a podporovať prijímateľov, ktorí sa v zariadení stretávajú, ako dva svety, ľudí s postihnutím s ľuďmi bez obmedzenia, laikov s profesionálmi, svety pomáhajúcich s tými, ktorí pomoc potrebujú.

### **POLITIKA KVALITY**

- ❖ Systém manažérstva kvality uplatňovať ako nástroj trvalého zlepšenia rozvoja zariadenia.
- ❖ Poskytovať individuálnu starostlivosť vychádzajúcu z potrieb prijímateľov soc. služieb
- ❖ Priebežne monitorovať, vyhodnocovať a manažovať požiadavky, očakávania a spokojnosť prijímateľov sociálnych služieb
- ❖ Neustále zlepšovať podmienky pre ďalší rozvoj aktivít, zvyšovať odbornú úroveň zamestnancov neustálym vzdelávaním
- ❖ Naplňovať politiku kvality formou aktualizácie strategických a ostatných cieľov

## 1.1 Identifikačné údaje zariadenia

<b>Názov organizácie</b>	VIA LUX – Domov sociálnych služieb a zariadenie pre seniorov
<b>Sídlo</b>	Andraščíkova 2 ,040 17 Košice -Barca
<b>Právna forma</b>	Rozpočtová organizácia
<b>Zriaďovateľ</b>	Košický samosprávny kraj
<b>IČO</b>	00696854
<b>DIČ</b>	2021199565
<b>Bankové spojenie:</b>	
<b>- výdavkový účet</b>	SK 35 8180 0000 0070 00192825
<b>- príjmový účet</b>	SK 57 8180 0000 0070 00192817
<b>Štatutárny zástupca</b>	Ing. Mudráková Nadežda
<b>Forma sociálnej služby</b>	celoročná pobytová
<b>Druhy poskytovanej sociálnej služby</b>	1. Zariadenie pre seniorov ( ZpS)
	2. Domov sociálnych služieb (DSS)
	3. Špecializované zariadenie (ŠZ)
<b>Kapacita zariadenia ( k 31.12.2016 )</b>	250 miest
<b>Predmet činnosti</b>	<p><b>odborné činnosti</b> – pomoc pri odkázanosti inej fyzickej osoby, sociálne poradenstvo, sociálna rehabilitácia, ošetrovateľská starostlivosť, fyzioterapeutická činnosť</p> <p><b>obslužné činnosti</b> – ubytovanie, stravovanie, upratovanie, pranie, žehlenie</p> <p><b>d’alšie činnosti</b> – úschova cenných vecí, záujmová činnosť, individuálne a skupinové terapie – muzikoterapia, ergoterapia, reminiscenčná terapia arteterapia, biblioterapia,aromaterapia a d’alšie</p>
<b>Kontakty</b>	<p><b>web:</b> www.domov – barca.sk</p> <p><b>email:</b> vialux@domov-barca.sk</p> <p><b>tel. kontakt:</b> 055/611 63 22 ( ústredňa)</p>

## 1.2. Predmet činnosti a kapacita zariadenia

Predmetom činnosti zariadenia je poskytovanie sociálnych služieb podľa zákona č. 448/2008 Z.z. o sociálnych službách v znení neskorších predpisov (ďalej len „zákon o sociálnych službách“) a vykonáva odborné, obslužné a ďalšie činnosti, zabezpečuje vykonávanie týchto činností alebo utvára podmienky na ich vykonávanie v rozsahu ustanovenom zákonom, pre jednotlivé druhy sociálnej služby, ktoré poskytuje.

V časti **Domov sociálnych služieb** (ďalej len „DSS“) poskytuje za podmienok ustanovených zákonom celoročnú pobytovú sociálnu službu dospelaj fyzickej osobe, ktorá je odkázaná na pomoc inej fyzickej osoby alebo fyzickej osobe, ktorá je nevidiaca alebo prakticky nevidiaca.

V časti **Zariadenie pre seniorov** (ďalej len „ZpS“) poskytuje za podmienok ustanovených zákonom celoročnú pobytovú sociálnu službu fyzickej osobe, ktorá dovŕšila dôchodkový vek a je odkázaná na pomoc inej fyzickej osoby alebo poskytovanie sociálnej služby v tomto zariadení potrebuje z iných vážnych dôvodov.

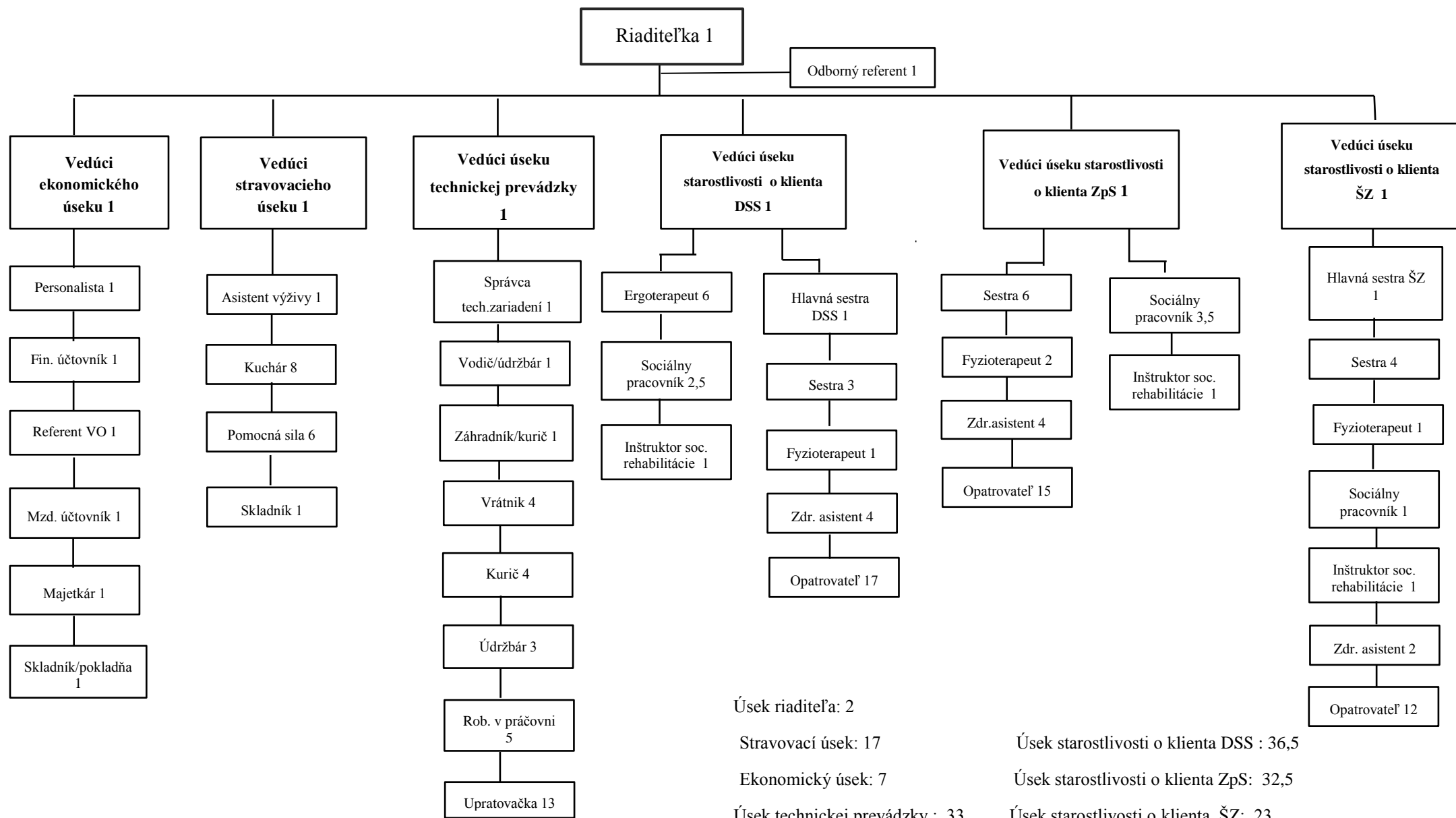
V časti **Špecializované zariadenie** poskytuje za podmienok ustanovených zákonom celoročnú službu fyzickej osobe so zdravotným postihnutím, ktorá je odkázaná na pomoc inej fyzickej osobe a má zdravotné postihnutie ktorým je najmä Parkinsonova choroba, Alzheimerova choroba, demencia a pod.

V zariadení sa **poskytuje pomoc pri odkázanosti** na pomoc inej fyzickej osoby, sociálne poradenstvo, sociálna rehabilitácia, ošetrovateľská starostlivosť, ubytovanie, stravovanie, upratovanie, pranie, žehlenie a údržba bielizne a šatstva, osobné vybavenie, zabezpečuje sa pracovná terapia, záujmová činnosť a utvárajú sa podmienky na úschovu cenných vecí.

Prijímatelia VIA LUX sú ubytovaní v jednoposteľových alebo dvojposteľových izbách s príslušenstvom. Cieľová kapacita zariadenie je 250 prijímateľov z toho v časti zariadenie pre seniorov 110 prijímateľov, domov sociálnych služieb 100 a v špecializovanom zariadení 40 prijímateľov.

<i>Zariadenie</i>	<i>Register poskytovateľov soc. služieb</i>	<i>Skutočný stav k 31.12.2017</i>
<i>Špecializované zariadenie</i>	40	40
<i>Domov sociálnych služieb</i>	100	99
<i>Zariadenie pre seniorov</i>	110	109

### 1.3. Organizačná štruktúra zariadenia VIA LUX- DSS a ZpS



Úsek riaditeľ'a: 2

Stravovací úsek: 17

Ekonomický úsek: 7

Úsek technickej prevádzky : 33

Úsek starostlivosti o klienta DSS : 36,5

Úsek starostlivosti o klienta ZpS: 32,5

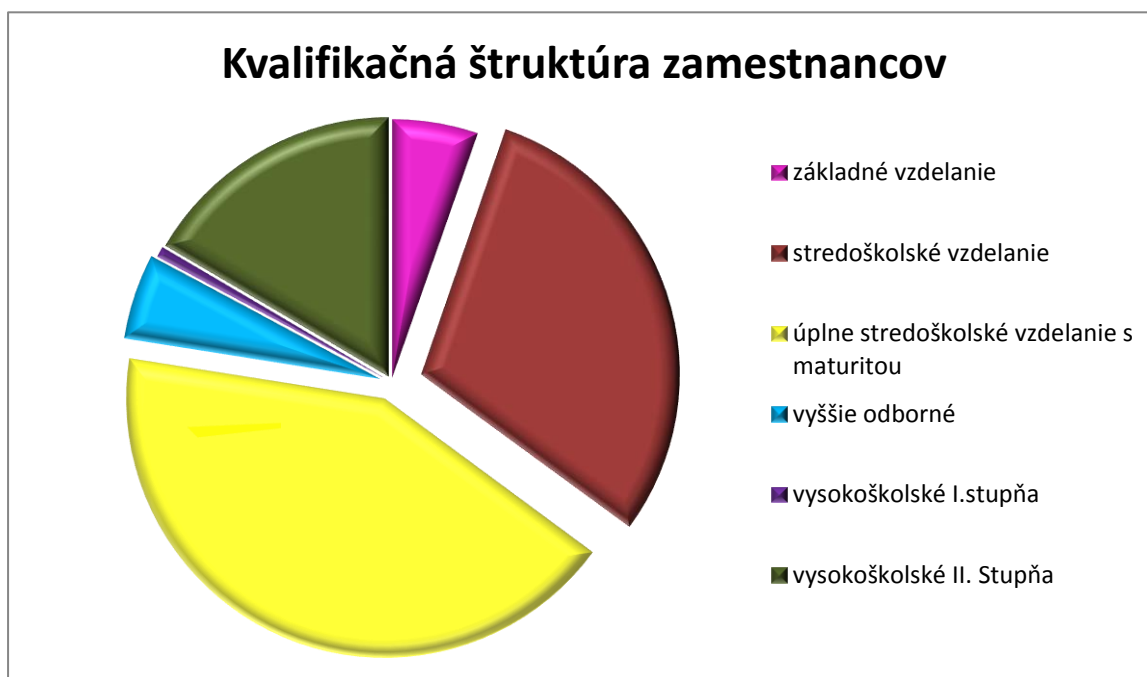
Úsek starostlivosti o klienta ŠZ: 23

**SPOLU: 151**



#### 1.4. Kvalifikačná štruktúra zamestnancov 2017

<i>Dosiahnuté vzdelanie zamestnancov</i>	<i>počet</i>	<i>%</i>
Základné vzdelanie	8	5
Stredoškolské vzdelanie	45	30
Úplné stredné vzdelanie s maturitou	64	42
Vyššie odborné	8	5
Vysokoškolské I. stupňa	1	1
Vysokoškolské II. stupňa	25	17
Spolu	151	100



## 1.5. Vzdelávanie zamestnancov za rok 2017

Organizácia v rámci zvyšovania kvality poskytovaných služieb vytvorila vzdelávacie príležitosti v rámci systému celoživotného vzdelávania pre všetkých zamestnancov v súlade s kvalifikačnými požiadavkami. Manažment organizácie vytvoril podmienky nie len pre materiálne – technické zabezpečenie ale aj pre vzdelávanie zamestnancov. Dôraz sa kládol na jasnú a transparentnú zodpovednosť zamestnanca na uspokojovanie potrieb prijímateľov v rozsahu vymedzenom pracovnou náplňou zamestnanca a plánom rozvoja osobitosti prijímateľa.

V rámci plánu vzdelávania organizácie v spolupráci so zriaďovateľom sa uskutočnili rôzne formy vzdelávania bez nároku na rozpočet organizácie:

<i>Názov</i>	<i>Počet zamestnancov</i>
<i>Hlavné príznaky pri ochoreniach jednotlivých orgánových systémov</i>	21
<i>Fyzioterapia po náhlej cievnej mozgovej príhode</i>	21
<i>Polohovanie po NCMP</i>	21
<i>Vyhláška č. 28/2017</i>	10
<i>Komunikácia v ZSS</i>	151
<i>Psychické, etické a sociálne problémy umierajúceho klienta z pohľadu ošetrovateľstva</i>	24
<i>Problematika komunikácie so sociálnym klientom</i>	21
<i>Domáci poriadok</i>	151
<i>Kľúčový pracovník</i>	92
<i>Ergoterapia a ergoterapeutické činnosti</i>	13

V rámci plánu vzdelávania organizácia realizovala externé vzdelávanie zamestnancov:

<i>Názov vzdelávania</i>	<i>Počet zamestnancov</i>
<i>Ročné zúčtovanie dane z príjmov</i>	1
<i>Aktuálne zmeny v soc. oblasti</i>	2
<i>Základná finančná kontrola</i>	1
<i>Skúsenosti z aplikácie zákona o VO</i>	1
<i>Workshop pre sestry</i>	2

<i>Epidemiologicky závažné činnosti pri výrobe, manipulácii a uvádzaní do obehu potravín a pokrmov</i>	1
<i>Zabezpečenie kontroly hygieny potravín, HACCP</i>	1
<i>Proces individuálneho plánovania v praxi, metódy a riziká v SS</i>	3
<i>Preškolenie zdr. asistentov (SZŠ)- vyhláška 28/2017</i>	10
<i>Manažér kvality</i>	2
<i>Bazálna stimulácia</i>	3
<i>Školenie vodičov</i>	2
<i>Školenie kuričov</i>	6
<i>Certifikovaný kurz - Snoezeelen</i>	3
<i>Efektívna správa registratúry</i>	1
<i>Špecializačné štúdium – odbor Ošetrovateľská starostlivosť v komunite</i>	5
<i>Ošetrovateľská starostlivosť v ZSS</i>	3
<i>E- government – práca s elektronickými schránkami</i>	2
<i>Sociálne služby v praxi</i>	9
<i>Usmernenie MF SR oblasti účtovníctva a výkazníctva v organizáciách štátnej správy a samosprávy</i>	1
<i>Exekučné zrážky zo mzdy</i>	1
<i>Zmeny v zákona o VO</i>	1
<i>Inventarizácia majetku, záväzkov a vlastného imania</i>	2
<i>Praktický výkon FK</i>	2
<i>Ostatná novela zákona o sociálnych službách</i>	2

V rámci celoživotného vzdelávania organizácia realizovala interné vzdelávanie pre zamestnancov:.

V rámci plánu sa zrealizovala skupinová a individuálna supervízia.

<i>Názov vzdelávania</i>	<i>Počet stretnutí</i>	<i>Počet zamestnancov</i>
<i>Skupinová super vízia</i>	4	35
<i>Individuálna super vízia</i>	1	1

Supervíziou sa získali a rozšírili profesionálne zručnosti zamestnancov pri riešení problémov prijímateľov- zvýšila profesionálna kompetencia.

Raz ročne sa hodnotí efektívnosť vzdelávania zamestnancov. Vzdelávanie zamestnancov zvyšuje ich výkon a úroveň poskytovaných služieb. Vedie k sebarealizácii a spokojnosti zamestnancov.

## 2. Činnosť organizácie

**Kontaktné miesto pre ľudí s Alzheimerovou chorobou a ich rodiny** bolo zriadené vo VIA LUX - DSS a ZpS od 1. augusta 2016. Cieľom Kontaktného miesta je poskytnúť pomoc a poradenstvo rodine, ktorá sa stará o člena s Alzheimerovou chorobou v domácom prostredí formou informačných materiálov o tejto chorobe. Súčasťou Kontaktného miesta je aj **Info bod**, ktorý poskytuje užitočné rady a informácie do rodín dotknutých Alzheimerovou chorobou. Informačné letáky sú k dispozícii v zariadení VIA LUX – DSS a ZpS v Miestnosti prvého kontaktu.

V roku 2017 zariadenie zriadilo **Miestnosť prvého kontaktu**, ktorá zabezpečuje prvotné informácie o zariadení a o druhoch poskytovaných sociálnych služieb. Poskytuje občanom komplexné sociálne poradenstvo, informácie o existujúcich predpisoch a nariadeniach a taktiež informuje o aktuálnom poradí žiadateľov. Miestnosť prvého kontaktu je denne otvorená pre budúcich žiadateľov a poskytuje žiadosti o zabezpečení poskytovania sociálnej služby. Od zriadenia Miestnosti prvého kontaktu bolo poskytnutých:

154 poradenstiev osobne

51 poradenstiev mailom

302 poradenstiev telefonickou formou.

Počas roka bol realizovaný ošetrovateľský proces odborným zdravotným personálom podľa modelu Virgínie Hendersonovej, ktorý vychádza z princípov humanizmu, rešpektovania ľudských práv a práv prijímateľov. Cieľom poskytovania tejto starostlivosti bola komplexná ošetrovateľská starostlivosť pre prijímateľov umiestnených v zariadení zameraná na komunitné ošetrovanie s dôrazom na prevenciu.

V zariadení sa zabezpečovala zdravotná starostlivosť prostredníctvom odborných lekárov:

<i>Meno odborného lekára</i>	<i>Špecialista</i>
<i>MUDr. Platová</i>	praktický lekár
<i>MUDr. Dvouletá</i>	internista
<i>MUDr. Gubiková</i>	diabetológ
<i>MUDr. Komoráš</i>	psychiater
<i>MUDr. Kudláčová</i>	neuroológ
<i>MUDr. Antol</i>	dermatológ

Zdravotnícky materiál bol zabezpečovaný individuálne podľa potrieb prijímateľa.

V roku 2017 boli pre našich prijímateľov organizované nasledovné kultúrno-spoločenské podujatia:

- Pozdravy jubilantom
- Divadelné predstavenie dramatického krúžku LUX
- Fašiangová zábava
- Valentínske posedenie
- Seniorská hviezda
- Týždeň mozgu
- Jarná brigáda
- Akcia Virvar – paródia na rozprávku Popoluška
- Z vďaky k ženám
- Deň matiek
- Stretnutie s rodinnými príslušníkmi a priateľmi klientov
- Športové hry- šport bez barier
- Juniáles spojený s grilovačkou v atriu
- Deň otvorených dverí
- Pozdravy jubilantov a oslavy významných životných jubileí - 106. Rokov p. M. Zaffyriová
- Týždeň dobrovoľníctva 2017
- Október – mesiac úcty k starším
- Súťaž „Zlatý Slávik“ spevácka súťaž prijímateľov zariadení sociálnych služieb v zriaďovateľskej pôsobnosti KSK
- Katarínska zábava
- Červené nosy
- Mikuláš 2017
- Vianočné trhy

V zariadení sa pravidelne konali komunitné stretnutia, na ktorých sa riešili aktuálne problémy a podnety prijímateľov.

V priebehu roka boli uskutočnené stretnutia s rodinnými príslušníkmi, príbuznými a priateľmi klientov zariadenia. Stretnutie s rodinnými príslušníkmi ako aj so samotnými prijímateľmi sa uskutočnilo v spoločných priestoroch zariadenia, kde bola predstavená ukážka filmu o našom zariadení, kronika a priestory knižnice a denných činností voľno – časových aktivít a tvorivé dielne, kde prijímatelia majú možnosť trávenia svojho voľného času.

Sociálne pracovníčky v súlade s týždenným harmonogramom práce realizovali pre prijímateľov voľnočasové aktivity ako.:

- **Tréningy pamäte** – rozvíjanie krátkodobej a dlhodobej pamäte prostredníctvom lúštenia krížoviek, sudoku, hádaniek, hlavolamov, rozpoznávanie pomocou hmatu;

- **Biblioterapia** - čítaním kníh, rôznych publikácií, novín a časopisov sme dosiahli rozvoj kognitívnych, komunikačných a expresívnych funkcií;
- **Aromaterapia** – v miestnosti Snoezelen prostredníctvom využitia esenciálnych olejov a ich vôni a prostredníctvom relaxačnej hudby sme zlepšili psychickú pohodu prijímateľov;
- **Muzikoterapia** – hudba priaznivo ovplyvnila emócie, psychickú pohodu prijímateľov a pôsobila preventívne proti depresii;
- **Hry v každom veku** – v S-klube prostredníctvom hrania spoločenských hier a vedomostných kvízov prijímatelia rozvíjali svoje kognitívne funkcie, komunikačné schopnosti, zlepšili si jemnú motoriku, zrakové vnímanie a koncentráciu;
- **Ranná rozcvička** – táto pohybová terapia prispela k zlepšeniu fyzickej kondície prijímateľov;
- **Prechádzky v parku** – prostredníctvom prechádzok, pozorovania prírody, zbierania prírodnín, rozprávania o prírode sme u seniorov zlepšili fyzickú kondíciu a psychickú pohodu;
- **Tvorivá dielňa** – prostredníctvom aktivít v dielni prijímatelia mali možnosť sebarealizácie, využitia svojej vlastnej tvorivosti, originality a fantázie; rozvíjali svoje manuálne zručnosti, jemnú motoriku, kreativitu, koordináciu pohybov v spojení so záujmovou a aktívnou činnosťou
- **Práca s počítačom** – v počítačovej miestnosti sa prijímatelia učili základy práce s počítačom a internetom
- **Spomienkové stretnutia** - reminiscenčná miestnosť dáva priestor pre vyvolanie spomienok prostredníctvom komunikácie, hudby, spevu, fotografií, vôní a chute

### ***Záujmová činnosť***

V zariadení sa realizuje široký komplex ergoterapeutických a záujmových činností. V roku 2017 bolo do ergoterapeutických činností zapojených 90 % prijímateľov sociálnej starostlivosti.

#### ***Kuchynka***

V krúžku varenia a pečenia sa zameriavajú na prípravu jednoduchých jedál a výroby drobných cukroví. Ide o internú výrobu v malom rozsahu. Činnosť prebieha 1x do týždňa.

#### ***Rozumové schopnosti***

Činnosť má vzdelávací charakter na aktivizáciu rozumových schopností. Cieľom je vhodnými cvičeniami zameranými na posilnenie zachovaných kognitívnych funkcií predísť ich zhoršeniu, naučiť prijímateľov využívať techniky ukladania údajov do pamäti ako vhodnú kompenzáciu nedokonalosti pamäti. vytvoriť návyk na každodenné cvičenie pamäti, zvýšiť ich kvalitu života.

### ***Tkanie***

Prijímatelia zariadenia využívajú tkáčsku dielňu na ručné práce ,tkanie kobercov i vankúšov.

### ***Spoločenské hry***

Spoločenské hry patria medzi najobľúbenejšie činnosti. Prijímatelia ,ktorí sa zúčastňujú tejto činnosti hrajú Človeče ,nehnevaj sa, Bingo a rôzne kartové hry .

### ***Arteterapia***

Arteterapia je využívaná u prijímateľov s rôznymi diagnózami. Prináša radosť z tvorby, je veľmi krásna, vždy silne emotívna a často bolestivá. Prijímatelia všetky svoje radosti a bolesť dávajú na papier a radi sa tou tvorbou aj pochvália.

### ***Pohybom ku zdraviu***

Pohybová terapia má za úlohu zvýšiť pohybovú výkonnosť organizmu a osvojiť si širokú paletu pohybových činností .

### ***Dramatoterapia***

Dramatoterapia pomáha získať vnútornú motiváciu, schopnosť lepšie sa orientovať vo svojich problémoch, nadhľad, posun vo vnímaní a prežívaní, sebarealizáciu. Zameriava sa čítanie krátkej poézie i prózy ,na nacvičovanie programov na rôzne príležitosti a na reprezentáciu na tvorivej prehliadke v Rožňave. Prijímatelia sú spokojní so svojimi hereckými výkonmi a schopnosťami



### ***Muzikoterapia***

Muzikoterapia využíva terapeutické pôsobenie hudby na človeka. Najlepšie sa muzikoterapiou koriguje zajakavosť, poruchy pozornosti, emocionálnej poruchy. Počas terapie si prijímatelia spievajú rôzne žánre, ale najobľúbenejšie patria ľudové pesničky.

### ***Kutil***

Cieľom stolárskej dielne je liečenie pracovnou zručnosťou v oblasti, kde si prijímatelia sociálnej služby osvojujú nové formy práce s drevom a to rašpl'ovanie, vyrezávanie, vrtanie, morenie, maľovanie a lakovanie.

### ***Výroba sviečok***

Prijímatelia sú dielňami, a hlavne prácou v nich, nadšení. Každý výrobok, ktorý zhotovia, je jedinečný, originálny, všetko je ručná práca. V dielni, kde sa vyrábajú sviečky jeden taví vosk, iní plnia formy rôznych tvarov, ďalší lešia liehom a mäkkou handričkou vychladnuté sviečky.

### ***Práca na poličku***

Ide o sezónnu aktivitu trvajúcu od apríla do októbra zameranú na zvládnutie jednoduchých záhradníckych prác zameraných na sejbu semien, presádzanie priesad, vyplievanie a okopávanie, zalievanie. Vypestovaná zelenina sa využíva ako prídavok k raňajkám, alebo na prípravu zeleninových šalátov na aktivite Kuchynka

### ***Šikovniček***

Je aktivita zameraná na kreslenie, maľovanie, lepenie, odtlačanie, šitie, prišívanie, vyšívanie, modelovanie, skladanie a realizáciu tradičných aj netradičných techník s použitím rôznych materiálov. Ide o sezónnu aktivitu, kde vytvorené výrobky sa prezentujú na veľkonočnej a vianočnej burze alebo sú použité ako darčkové predmety alebo slúžia na výzdobu zariadenia

### ***Kreatívne ruky***

Osvojenie pracovných a technických zručností pomáha prijímateľovi prispôbiť sa okolitému svetu . Ergoterapeut preto poskytuje prijímateľovi v procese čo najviac príležitostí na tvorivú aktivitu a samostatnú manipuláciu s predmetmi .Zaraďuje dostatočné množstvo pracovných činností v ktorých umožňuje prijímateľom experimentovať s rozličnými druhmi materiálu objavovať možnosti tvorivého využitia materiálu.

### ***Terapeutické bábičky***

Využitie tejto formy terapie je pri rôznych stupňov demencie, má ukludňujúce účinky, eliminuje pocit úzkosti a dezorientácie.

### ***Reminiscenčná terapia***

Reminiscenčná terapia je metóda, ktorá sa realizuje s cieľom oživovania prostredníctvom starých fotografií, predmetov a rozprávania na rozličné témy, napr. svadba, krstiny a pod.

### ***Snoezelen***

Snoezelen je multifunkčná metóda, ktorá sa realizuje vo veľmi príjemnom, špeciálne upravenom priestore pomocou svetelných, zvukových prvkov s prvkami pre hrubú a jemnú motoriku a podporu vestibulárneho aparátu. Cieľom je vyvolanie zmyslových pocitov ako aj stimulovanie zraku, sluchu a všetkých zmyslov k rovnováhe a zdraviu. Je určená prevažne osobám s vývojovými poruchami, mentálnym, či telesným postihnutím, alebo viacnásobným postihnutím, taktiež pacientom s poruchou autistického centra, poruchami správania, učenia sa, psychickými poruchami, poškodením CNS, mozgu, pacientom s demenciou, a chronickými chorobami. Priestor je nádherne skomponovaný a hrou v ňom očaríte každé dieťa bez rozdielu.



### **Canisterapia**

Canisterapia je formou terapie pri ktorej sa využíva pozitívne pôsobenie psa na zdravie ,na fyzickú, psychickú a sociálnu pohodu človeka. Canisterapiu sme v zariadení začali využívať od roku 2013, využívame ju aj v súčasnosti .

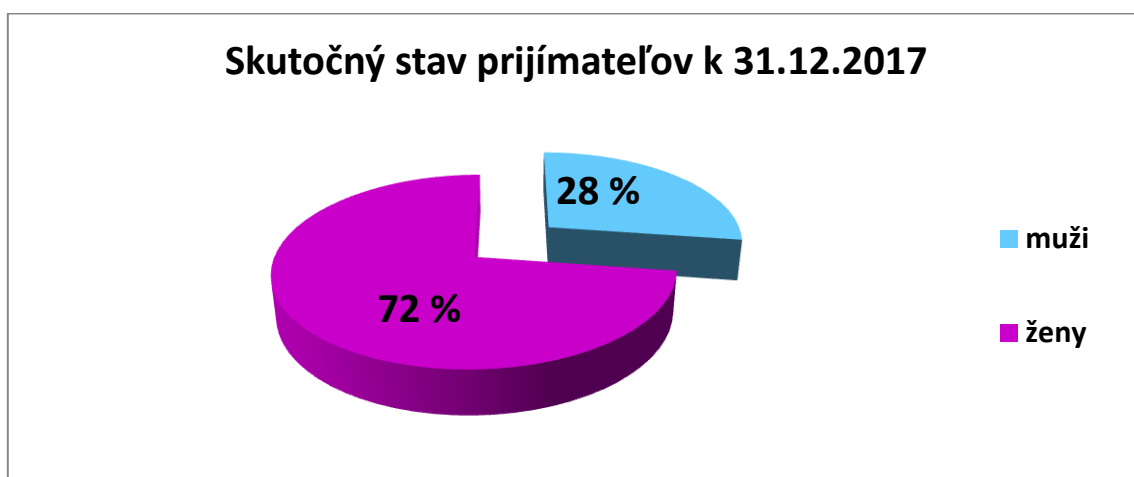
### **Pomocné práce**

Ide o pracovné činnosti zameraných na skrášenie vnútorných a vonkajších priestorov ,na úpravu a udržiavanie čistoty v átriu a okolia .Sezónne práce podľa potreby a nutnosti zamerané na skrášenie životného prostredia.

U prijímateľov , ktorým zdravotný stav nedovolil zúčastňovať sa na jednotlivých činnostiach, sa ergoterapeuti venovali **individuálne** priamo na izbe (rozhovor, spoločenské hry, čítanie novín, ) alebo prechádzka po parku.

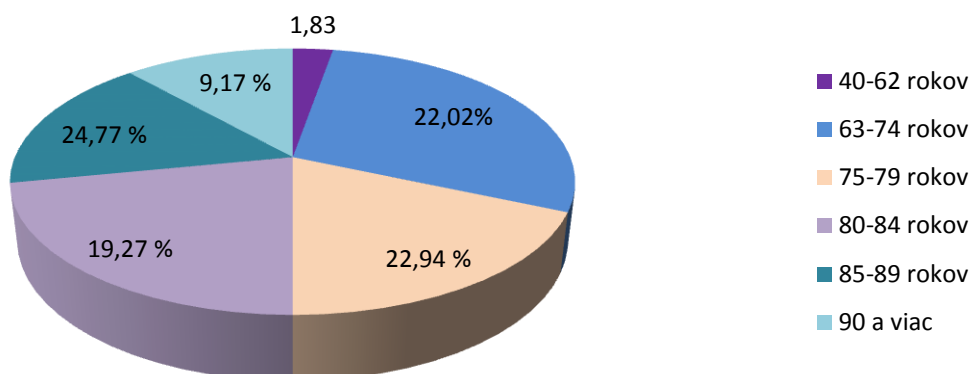
## **2.1.Úsek starostlivosti o klienta časť Zariadenia pre seniorov**

V časti zariadenia pre seniorov bola schválená cieľová kapacita 110 prijímateľov. Skutočný stav prijímateľov k 31.12.2017 bol 109, z toho bolo 79 žien a 30 mužov (viď. graf).



<i>Veková štruktúra prijímateľov</i>	<i>Muži:</i>	<i>Ženy:</i>	<i>Spolu:</i>
<b>40 -62</b>	1	1	2
<b>63 – 74</b>	6	18	24
<b>75 – 79</b>	9	16	25
<b>80 – 84</b>	8	13	21
<b>85 – 89</b>	7	20	27
<b>90 a viac rokov</b>	1	9	10
<b>Spolu</b>	<b>30</b>	<b>79</b>	<b>109</b>

## Veková štruktúra prijímateľov ZpS



V osobitnej evidencii žiadateľov o poskytovanie sociálnych služieb k 31.12.2017 bolo 104 žiadateľov, z toho 24 mužov a 80 žien.

U žiadateľov, ktorí sú vyzvaní k nástupu sa vypracuje predadaptačný plán, v ktorom sa zisťujú individuálne požiadavky žiadateľov na poskytované sociálne služby. Po prijatí prijímateľov sociálnych služieb sa začína ich adaptačné obdobie, ktoré trvá spravidla tri mesiace. Priebeh adaptačného obdobia sa písomne zaznamenáva a vyhodnocuje. Po vyhodnotení adaptačného plánu sa u prijímateľov sociálnych služieb spracuje sociálna diagnostika a následne individuálny plán, ktorý sa pravidelne, minimálne raz polročne, vyhodnocuje. Všetky údaje týkajúce sa žiadateľov o poskytovanie sociálnych služieb a prijímateľov sociálnych služieb sa zaznamenávajú v informačnom systéme Cygnus.

Do zariadenia bolo prijatých 20 prijímateľov, v priebehu roka zomrelo 20 prijímateľov a 1 prijímateľ ukončil pobyt.

### Pohyb prijímateľov za rok 2017

<i>Prijímatelia</i>	<i>Muži</i>	<i>Ženy</i>	<i>Spolu</i>
<i>Prijatí prijímatelia</i>	4	16	20
<i>Exitus</i>	7	13	20
<i>Výstup</i>	0	1	1

V časti Zariadenia pre seniorov sú prijímatelia ubytovaní na jednotlivých podlažiach v jednoposteľových a dvojposteľových izbách.

V roku 2017 bolo v jednoposteľových izbách ubytovaných 41 prijímateľov a dvojposteľových izbách bolo ubytovaných 68 prijímateľov (viď. tab.).

<i>Podlažia</i>	<i>Ubytovanie prijímateľov:</i>			
	<i>V jednoposteľových izbách</i>		<i>V dvojposteľových izbách</i>	
	<i>Muži</i>	<i>Ženy</i>	<i>Muži</i>	<i>Ženy</i>
<i>1.</i>	0	5	0	3
<i>2.</i>	4	5	13	19
<i>3.</i>	0	0	0	1
<i>4.</i>	0	1	0	1
<i>5.</i>	5	21	8	23
<i>Spolu</i>	<b>9</b>	<b>32</b>	<b>21</b>	<b>47</b>

V zmysle zákona č. 448/2008 Z. z. o sociálnych službách podľa prílohy č. 3 k zákonu mali prijímatelia priznané rôzne stupne odkázanosti a to:

<i>Stupne odkázanosti</i>	<i>Spolu počet fyzických osôb</i>
<i>II.</i>	30
<i>III.</i>	13
<i>IV.</i>	36
<i>V.</i>	15
<i>VI.</i>	15

Pozbavení spôsobilosti na právne úkony v plnom rozsahu boli 5 prijímatelia a čiastočne pozbavení spôsobilosti na právne úkony boli 2 prijímatelia.

### **Rozdelenie prijímateľov z rôznych hľadísk**

U seniorov medzi najčastejšie diagnózy patrili ischemická choroba srdca, náhla cievna mozgová príhoda a rôzne formy demencií (viď nasledujúca tabuľka);

<i>Prijímatelia podľa diagnóz</i>	<i>Muži</i>	<i>Ženy</i>	<i>Spolu</i>
<i>Ischemická choroba srdca</i>	17	51	68
<i>Náhla cievna mozgová príhoda</i>	6	11	17
<i>Schizofrénia</i>	3	3	6
<i>Vaskulárna demencia</i>	13	50	63
<i>Iné</i>	1	0	1

Prijímatelia v rámci zdravotnej starostlivosti absolvovali odborné vyšetrenia u rôznych odborných lekárov. Najviac realizovaných kontrolných vyšetrení bolo u obvodného lekára, urológa a psychiatra.

<i>Preventívne prehliadky</i>	Muži	Ženy	Spolu
<b>Obvodný lekár</b>	0	0	0
<b>Stomatologické</b>	1	4	5
<b>Urologické</b>	0	0	0
<b>Gynekologické</b>	0	0	0

<i>Odborné vyšetrenia</i>	Muži	Ženy	Spolu
<b>Neurologické</b>	16	48	64
<b>Chirurgické</b>	2	13	15
<b>Interné</b>	28	110	138
<b>Urologické</b>	14	28	42
<b>Pľúcne</b>	2	10	12
<b>Kožné</b>	43	89	132
<b>ORL</b>	1	7	8
<b>Kardiologické</b>	6	12	18
<b>Očné</b>	3	10	13
<b>Ortopedické</b>	2	9	11
<b>Zubné</b>	1	5	6
<b>Diabetologické</b>	20	54	74
<b>Nefrologické</b>	0	4	4
<b>Endokrinologické</b>	2	14	16
<b>Infekčné</b>	0	0	0
<b>Psychiatrické</b>	45	107	152
<b>Hematologické</b>	4	4	8
<b>Reumatologické</b>	2	11	13
<b>Geriatrické</b>	1	3	4

<i>Dispenzarizovaní prijímatelia</i>	Muži	Ženy	Spolu
<b>Interná ambulancia</b>	14	55	69
<b>Neurologická amb.</b>	8	24	32

<i>Diabetologická amb.</i>	4	25	29
<i>Psychiatrická amb.</i>	22	45	67
<i>Kardiologické amb.</i>	3	9	12
<i>Nefrologická amb.</i>	0	2	2
<i>Hematologická amb.</i>	2	2	4
<i>Onkologická amb.</i>	1	1	2
<i>Gastroenterologická ambulancia</i>	1	4	5
<i>Kožná ambulancia</i>	13	31	44
<i>Pľúcna ambulancia</i>	1	3	4
<i>Všeobecný lekár</i>	30	79	109

<i>Inkontinencia</i>	<i>Muži</i>	<i>Ženy</i>	<i>Spolu</i>
<i>Úplná inkontinencia</i>	7	20	27
<i>Čiastočná inkontin.</i>	13	28	41

<i>Prijímatelia podľa mobility</i>	<i>Muži</i>	<i>Ženy</i>	<i>Spolu</i>
<i>Mobilní</i>	14	24	38
<i>Čiastočne mobilní</i>	6	34	40
<i>Imobilní</i>	10	21	31
<i>Spolu</i>	30	79	109

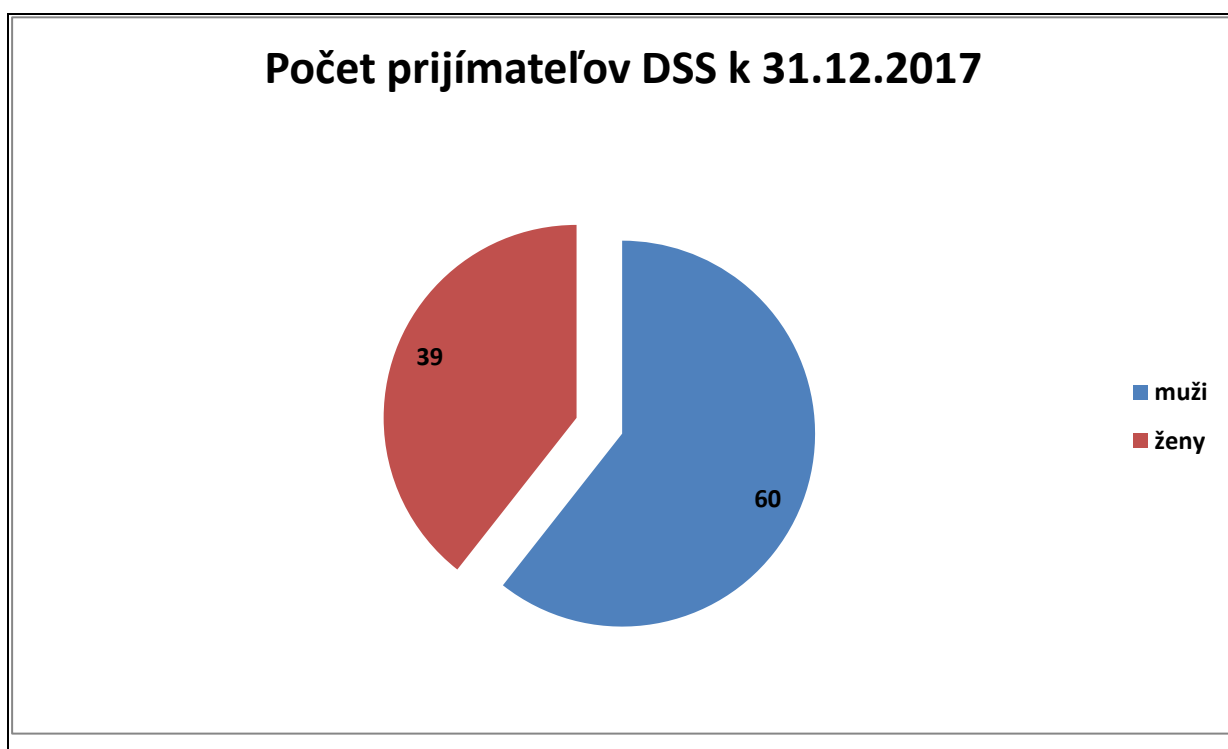
Prijímateľom sa poskytovalo celodenné stravovanie - raňajky, desiata, obed, olovrant, večera a pre diabetikov II. večera v priestoroch jedálne na prízemí zariadenia a imobilným prijímateľom sa podávala strava priamo pri lôžku. U prijímateľov, ktorí nie sú pri stravovaní sebestační poskytujú pomoc opatrovatelia (viď. tab.).

<i>Zadelenie podľa stravovania</i>	<i>Muži</i>	<i>Ženy</i>	<i>Spolu</i>
<i>Racionálna</i>	22	48	70
<i>Šetriaca</i>	2	14	16
<i>Diabetická</i>	6	17	23
<i>Spolu:</i>	30	79	109

<i>Asistencia pri stravovaní</i>	<i>Muži:</i>	<i>Ženy:</i>	<i>Spolu:</i>
----------------------------------	--------------	--------------	---------------

<i>Samostatní pri stravovaní</i>	24	63	87
<i>Dohľad a pomoc pri stravovaní</i>	4	1	5
<i>Úplná nesamostatnosť - krmení</i>	2	15	17

## 2.2. Úsek starostlivosti o klienta časť Domov sociálnych služieb



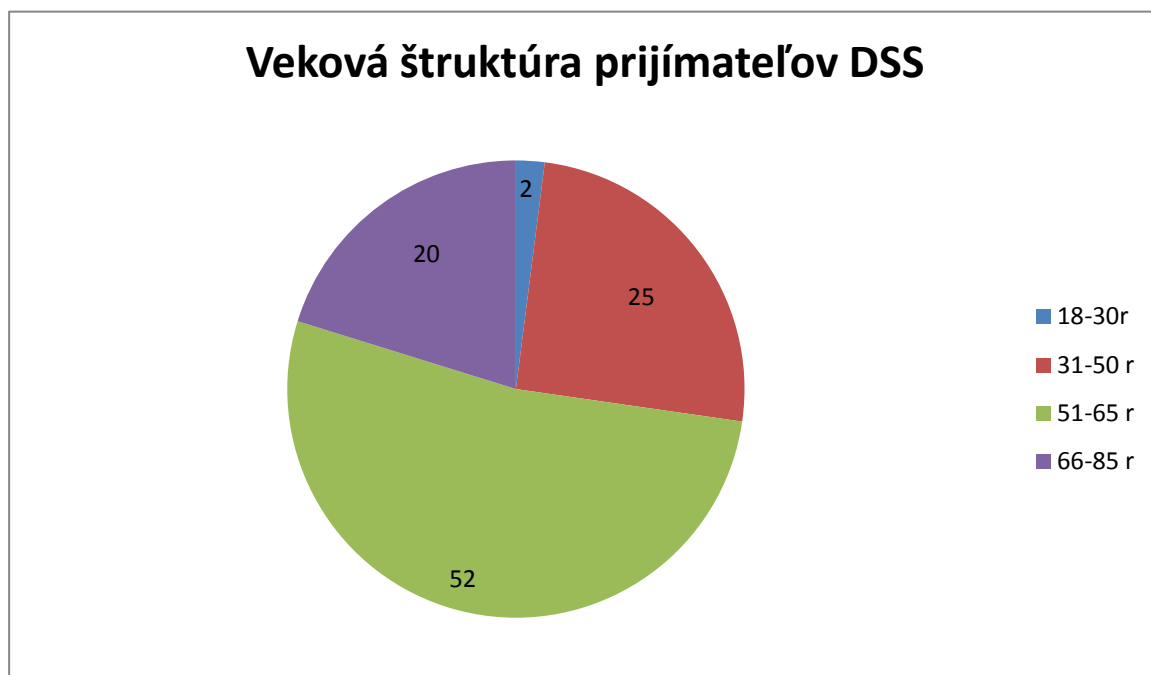
### Pohyb prijímateľov za rok 2017

<i>Prijímatelia</i>	<i>Muži</i>	<i>Ženy</i>	<i>Počet prijímateľov k 31.12.2017</i>
	60	39	99
<i>Prijatí prijímatelia</i>	3	2	5
<i>Ukončenie pobytu</i>	1	0	1
<i>Exitus</i>	2	3	5

### Skladba prijímateľov podľa veku

<i>Veková štruktúra</i>	<i>Muži</i>	<i>Ženy</i>	<i>Spolu</i>
-------------------------	-------------	-------------	--------------

<i>prijímateľov DSS</i>			
<i>18-30 rokov</i>	0	2	2
<i>31-50 rokov</i>	14	12	25
<i>51-65 rokov</i>	36	19	52
<i>66-85 rokov</i>	8	7	20



Stupeň odkázanosti fyzickej osoby na pomoc inej fyzickej osoby u jednotlivých prijímateľov sociálnej starostlivosti bol ku koncu roka:

#### Stupne odkázanosti prijímateľov DSS:

<i>Stupne odkázanosti</i>	<i>Muži</i>	<i>Ženy</i>	<i>Spolu</i>
<i>I.</i>	1	2	3
<i>II.</i>	6	5	11
<i>III.</i>	4	2	6
<i>IV.</i>	0	0	0
<i>V.</i>	8	3	11
<i>VI.</i>	41	27	68

V roku 2017 do zariadenia v časti DSS nastúpilo 5 prijímateľov z toho 3 muži a 2 ženy. Pre každého novoprijatého prijímateľa bol spracovaný predadaptačný plán a adaptačný plán, ktorý bol realizovaný počas troch mesiacov. Za rok 2017 boli vyhotovené individuálne plány u prijímateľov sociálnej starostlivosti. Sociálnou pracovníčkou poskytnuté základné sociálne poradenstvo v 106 prípadoch, z toho prevažne telefonickou formou, mailovou formou a osobne. Menšie nezhody medzi prijímateľmi sa riešili okamžite. V pravidelných intervaloch každý mesiac sa konali komunitné stretnutia, na ktorých sa riešili aktuálne problémy a ich podnety.

#### Rozdelenie prijímateľov z rôznych hľadísk:

<i>Prijímatelia podľa diagnóz</i>	<i>Muži</i>	<i>Ženy</i>	<i>Spolu</i>
<i>Schizofrénia</i>	9	10	19
<i>Afektívne poruchy</i>	1	3	4
<i>Mentálna retardácia</i>	15	9	24
<i>Syndróm závislosti</i>	8	3	11
<i>NCMP</i>	12	4	16
<i>Iné</i>	15	17	32

V časti DSS je prevažná časť prijímateľov s poruchami osobnosti, ktorá vyžaduje zvýšené psychické a fyzické nároky na personál Úseku starostlivosti o prijímateľa.

#### Realizácia vyšetrenia

<i>Preventívne prehliadky</i>	<i>Muži</i>	<i>Ženy</i>	<i>Spolu</i>
<i>Stomatológia</i>	3	11	14
<i>Urológia</i>	10	4	14
<i>Gynekológia</i>	0	2	2

V roku 2017 u prijímateľov boli absolvované prehliadky u rôznych odborných lekárov v rámci prevencie predchádzania chorôb. Najviac bolo realizovaných obvodným lekárom.

<i>Odborné vyšetrenia</i>	<i>Muži</i>	<i>Ženy</i>	<i>Spolu</i>
<i>Neurologické</i>	19	13	32
<i>Chirurgické</i>	6	4	10
<i>Interné</i>	34	37	71



<i>Urologické</i>	10	4	14
<i>Pľúcne</i>	3	2	5
<i>Kožné</i>	13	9	22
<i>Gastroenterologické</i>	2	1	3
<i>Krčné</i>	2	3	5
<i>Kardiologické</i>	1	1	2
<i>Očné</i>	3	1	4
<i>Ortopedické</i>	1	1	2
<i>Gynekologické</i>	0	2	2
<i>Stomatologické</i>	3	11	14
<i>Diabetologické</i>	5	7	12
<i>Nefrologické</i>	0	2	2
<i>Endokrinologické</i>	3	5	8
<i>Psychiatrické</i>	52	35	87
<i>Infekčné</i>	1	1	2
<i>Reumatologické</i>	0	1	1
<i>Hematologické</i>	2	1	3

<i>Dispenzarizovaní prijímatelia</i>	<i>Muži</i>	<i>Ženy</i>	<i>Spolu</i>
<i>Interné</i>	34	35	69
<i>Neurológia</i>	12	13	25
<i>Psychiatria</i>	52	35	87
<i>Diabetológia</i>	5	7	12
<i>Kardiológia</i>	1	1	2
<i>Nefrológia</i>	0	2	2
<i>Pľúcne</i>	3	2	5
<i>Hematológia</i>	2	1	3

<i>Inkontinencia</i>	<i>Muži</i>	<i>Ženy</i>	<i>Spolu</i>
<i>Čiastočná inkontinencia</i>	18	20	38
<i>Úplná inkontinencia</i>	14	8	22

<i>Prijímatelia podľa mobility</i>	<i>Muži</i>	<i>Ženy</i>	<i>Spolu</i>
<i>Mobilní</i>	26	23	49
<i>Čiastočne mobilní</i>	21	6	27
<i>Imobilný</i>	13	10	23

Prijímateľom sociálnej starostlivosti sa poskytuje celodenné stravovanie – raňajky, desiata, obed, olovrant, večera a pre diabetikov II. večera.

<i>Strava prijímateľov</i>	<i>Muži</i>	<i>Ženy</i>	<i>Spolu</i>
<i>Racionálna strava</i>	45	35	80
<i>Šetriaca strava</i>	7	3	10
<i>Diabetická strava</i>	5	4	9

<i>Asistencia pri stravovaní</i>	<i>Muži</i>	<i>Ženy</i>	<i>Spolu</i>
<i>Samostatní</i>	50	27	77
<i>S pomocou</i>	5	7	12
<i>Krímení</i>	5	5	10

<i>Stravovanie</i>	<i>Muži</i>	<i>Ženy</i>	<i>Spolu</i>
<i>Jedáleň</i>	7	10	17
<i>Jedálnička</i>	17	8	25
<i>Pri lôžku</i>	36	21	57

## 2.3 Úsek starostlivosti o klienta časť Špecializované zariadenie.

### Pohyb prijímateľov za rok 2017

<i>Prijímatelia</i>	<i>Muži:</i>	<i>Ženy:</i>	<i>Počet prijímateľov k 31.12.2017</i>
	11	29	40
<i>Prijatí prijímatelia</i>	4	7	11
<i>Ukončenie pobytu</i>	0	0	0
<i>Exitus</i>	2	8	10

### Skladba prijímateľov podľa veku

<i>Veková štruktúra prijímateľov</i>	<i>Muži:</i>	<i>Ženy:</i>	<i>Spolu:</i>
<i>61 - 70 rokov</i>	4	1	5
<i>71 - 80 rokov</i>	4	11	15
<i>81 - 90 rokov</i>	2	15	17
<i>91 a viac rokov</i>	1	2	3
<i>Spolu</i>	11	29	40

Stupeň odkázanosti fyzickej osoby na pomoc inej fyzickej osoby u jednotlivých prijímateľov bol ku koncu roka nasledovný:

<i>Stupne odkázanosti</i>	<i>Muži:</i>	<i>Ženy:</i>	<i>Spolu:</i>
<i>V.</i>	11	18	29
<i>VI.</i>	0	11	11
<i>Spolu</i>	9	31	40

V roku 2017 do zariadenia v časti ŠZ nastúpilo 11 prijímateľov z toho 4 ženy a 7 mužov. Zomreli 10 prijímatelia, z toho 8 žien a 2 muži.

Na oddelení ŠZ sú pozbavení spôsobilosti na právne úkony 2 prijímatelia.

V roku 2017 sa uskutočnilo 12 komunitných stretnutí, na ktorých bola pozornosť venovaná daným témam vopred stanovených v „Pláne komunitných stretnutí na I. a II. polrok“. Novo prijatí prijímatelia boli na začiatok každého komunitného stretnutia predstavení a vyzvaní v krátkom porozprávaní o svojom živote.

V druhom polroku 2017 sa tiež zrealizovalo stretnutie s rodinnými príslušníkmi prijímateľov ŠZ, kde boli prítomným rozdane anketové lístky s krátkymi otázkami. Zo zodpovedaných anketových lístkov sme zhodnotili celkovú spokojnosť s poskytovanou sociálnou službou.

### Rozdelenie prijímateľov z rôznych hľadísk

<i>Prijímatelia podľa diagnózy</i>	<i>Muži:</i>	<i>Ženy:</i>	<i>Spolu:</i>
<i>Alzheimerova choroba</i>	5	19	24
<i>Parskinsonova choroba</i>	1	1	2
<i>Schizofrénia</i>	1	3	4
<i>Afektívne poruchy</i>	1	2	3
<i>Mentálna retardácia</i>	1	0	1
<i>Syndróm závislosti</i>	1	1	2
<i>NCMP</i>	2	7	9

V časti ŠZ je prevažná časť prijímateľov s diagnózou Alzheimerova choroba.

Realizované vyšetrenia:

<i>Preventívne prehliadky</i>	<i>Muži:</i>	<i>Ženy:</i>	<i>Spolu:</i>
<i>Obvodný lekár</i>	0	0	0
<i>Stomatologické</i>	0	0	0
<i>Urologické</i>	0	0	0
<i>Gynekologické</i>	0	0	0

V roku 2017 u prijímateľov boli absolvované prehliadky u rôznych odborných lekárov v rámci prevencie predchádzania chorôb. Najviac bolo realizovaných obvodným lekárom.

<i>Odborné vyšetrenia</i>	<i>Muži:</i>	<i>Ženy:</i>	<i>Spolu:</i>
<i>Neurologické</i>	4	29	33
<i>Chirurgické</i>	4	4	8
<i>Interné</i>	10	60	70
<i>Urologické</i>	2	4	6

<i>Plúcne</i>	0	4	4
<i>Kožné</i>	4	15	19
<i>GEA</i>	0	2	2
<i>ORL</i>	0	2	2
<i>Kardiologické</i>	0	2	2
<i>Očné</i>	3	2	5
<i>Ortopedické</i>	0	0	0
<i>Gynekologické</i>	0	0	0
<i>Zubné</i>	1	2	3
<i>Diabetologické</i>	9	27	36
<i>Nefrologické</i>	0	3	3
<i>Endokrinologické</i>	0	2	2
<i>Psychiatrické</i>	25	84	109
<i>Reumatologické</i>	0	0	0
<i>Infekčné</i>	0	0	0

<i>Dispenzarizovaní prijímatelia</i>	<i>Muži:</i>	<i>Ženy:</i>	<i>Spolu:</i>
<i>Interná ambulancia</i>	8	29	37
<i>Neurologická amb.</i>	3	14	17
<i>Diabetologická amb.</i>	4	10	14
<i>Psychiatrická amb.</i>	11	28	39
<i>Kardiologické amb.</i>	0	2	2
<i>Nefrologická amb.</i>	0	2	2
<i>Hematologická amb.</i>	1	0	1
<i>Plúcna amb.</i>	0	1	1

<i>Inkontinencia</i>	<i>Muži:</i>	<i>Ženy:</i>	<i>Spolu:</i>
<i>Úplná inkontinencia</i>	4	20	24
<i>Čiastočná inko.</i>	2	9	11

<i>Prijímatelia podľa mobility</i>	<i>Muži:</i>	<i>Ženy:</i>	<i>Spolu:</i>
<i>Mobilní</i>	6	6	12
<i>Čiastočne mobilní</i>	2	12	14
<i>Imobilní</i>	2	12	14

Prijímateľom sa poskytuje celodenné stravovanie - raňajky, desiata, obed, olovrant, večera a pre diabetikov II. večera.

<i>Zadelenie podľa stravovania</i>	<i>Muži:</i>	<i>Ženy:</i>	<i>Spolu:</i>
<i>Racionálna strava</i>	9	22	31
<i>Šetriaca diéta</i>	0	1	1
<i>Diabetická diéta</i>	2	6	8

<i>Asistencia pri stravovaní</i>	<i>Muži:</i>	<i>Ženy:</i>	<i>Spolu:</i>
<i>Samostatní</i>	7	10	17
<i>S pomocou - dohľad</i>	1	8	9
<i>Kŕmení</i>	3	11	14

<i>Stravovanie</i>	<i>Muži:</i>	<i>Ženy:</i>	<i>Spolu:</i>
<i>Jedáleň</i>	4	2	6
<i>Na izbe</i>	7	27	34

## 2.4. Rehabilitácia

V rámci rehabilitácie bola poskytovaná odborná liečebno – rehabilitačná terapia v priestoroch rehabilitácie alebo pri lôžku prijímateľa. Odborné činnosti boli poskytované 4 kvalifikovanými rehabilitačnými pracovníkmi.

Poskytovali sa tieto liečebno – rehabilitačné terapie:

- dýchacia gymnastika, aktívne cvičenia;
- pohybová terapia, spinálne cvičenia, facilitačné techniky, mäkké techniky;
- individuálna kombinovaná kinezioterapia;
- prístrojová masáž;
- fototerapia
- polohovanie, vysádzanie, vertikalizácia;
- aktívne, pasívne a asistované cvičenia
- nácvik chôdze
- liečebný výcvik sebestačnosti – LVS

V priestoroch rehabilitácie mohli prijímatelia cvičiť a posilňovať aj individuálne. Tieto priestory sú vybavené rôznym náradím a náčiním ako napr. stacionárny bicykel, stepper, bežiaci pás, rebriny, posilňovacie zariadenia, kladky a pod.

### Rehabilitácia – úsek starostlivosti o klienta ZpS

Celkový počet rehabilitačných úkonov ZpS za rok 2017 bolo 7 047.

<i>Rehabilitácia</i>	<i>Počet rehabilitačných úkonov za rok</i>
<i>Rehabilitácia v ambulantnej časti</i>	3438
<i>Rehabilitácia pri lôžku prijímateľa</i>	3153
<i>Aplikácia bioptrónovej lampy</i>	48
<i>Aplikácia teploliečby</i>	23

V rámci rehabilitácie boli vykonávané aj prechádzky do blízkeho okolia - parku v počte 385. Rehabilitáciu na úseku starostlivosti o klienta ZpS vykonávajú 2 diplomovaný fyzioterapeuti.

#### **Rehabilitácia – úsek starostlivosti o klienta DSS**

Celkový počet rehabilitačných úkonov DSS za rok 2017 bolo 3 372.

<i>Rehabilitácia</i>	<i>Počet rehabilitačných úkonov za rok</i>
<i>Rehabilitácia v ambulantnej časti</i>	1825
<i>Rehabilitácia pri lôžku prijímateľa</i>	1438
<i>Aplikácia bioptrónovej lampy</i>	36
<i>Aplikácia teploliečby</i>	73

V rámci rehabilitácie boli vykonávané aj prechádzky do blízkeho okolia - parku v počte 97.

#### **Rehabilitácia – úsek starostlivosti o klienta ŠZ**

Celkový počet rehabilitačných úkonov ŠZ za rok 2017 bolo 2 124.

<i>Rehabilitácia</i>	<i>Počet rehabilitačných úkonov za rok</i>
<i>Rehabilitácia v ambulantnej časti</i>	426
<i>Rehabilitácia pri lôžku prijímateľa</i>	1 619
<i>Aplikácia bioptrónovej lampy</i>	17
<i>Aplikácia teploliečby</i>	62

V rámci rehabilitácie boli vykonávané aj prechádzky do blízkeho okolia - parku v počte 287. Fyzioterapeut ŠZ vykonáva na deň v priemere 9 rehabilitačných úkonov. U prijímateľov ŠZ je veľká pozornosť venovaná najmä nácviku chôdze pomocou G – aparátu.

### 3. Hospodárenie s finančnými prostriedkami

#### 3.1. Príjmy

Upravený rozpočet príjmov vo výške 802 194,- € sme v roku 2017 naplnili na 104,95 %.

#### ROK 2017

<i>Názov</i>	<i>Schválený rozpočet</i>		<i>Upravený rozpočet</i>		<i>Plnenie príjmov</i>	
	<i>DSS+ŠZ</i>	<i>ZpS</i>	<i>DSS+ŠZ</i>	<i>ZpS</i>	<i>DSS+ŠZ</i>	<i>ZpS</i>
<i>212003 46</i>						
<i>príjmy z prenájmu</i>	1 456,00	1 144,00	829,68	652,06	829,68	652,06
<i>223001 46</i>						
<i>úhrada za služby</i>	433 576,00	341 024,00	435 896,32	341 515,94	448 220,98	357 005,85
<i>223003 46</i>						
<i>za stravné</i>	12 520,00	10 280,00	12 520,00	10 280,00	13 496,74	12 707,87
<i>243 46</i>						
<i>príjmy z úrokov</i>						13,07
<i>292012 46</i>						
<i>príjmy z dobropisov</i>						1 044,25
<i>292017 46</i>						
<i>vratky z pred. rok.</i>					4 401,02	3 458,00
<i>292027 46</i>						
<i>iné príjmy</i>	280,00	220,00	280,00	220,00	28,48	3,52
<b><i>Spolu:</i></b>	<b>447 832,00</b>	<b>352 668,00</b>	<b>449 526,00</b>	<b>352 668,00</b>	<b>466 976,90</b>	<b>374 884,62</b>
<b><i>Spolu:</i></b>		<b>800 500,00</b>		<b>802 194,00</b>		<b>841 861,52</b>

V roku 2017 mala naša organizácia uzatvorené dve nájomné zmluvy na prenájom nebytových priestorov: Bufet - pán Bezák,

Nápojový automat - firma DAVITAL, Banská Bystrica.

Príjmy za stravné predstavujú úhrady od našich zamestnancov stravujúcich sa v našej jedálni a tiež cudzích stravníkov, ktorí si pravidelne odoberajú stravu z našej stravovacej prevádzky.



### 3.2 Mzdové prostriedky a pracovníci

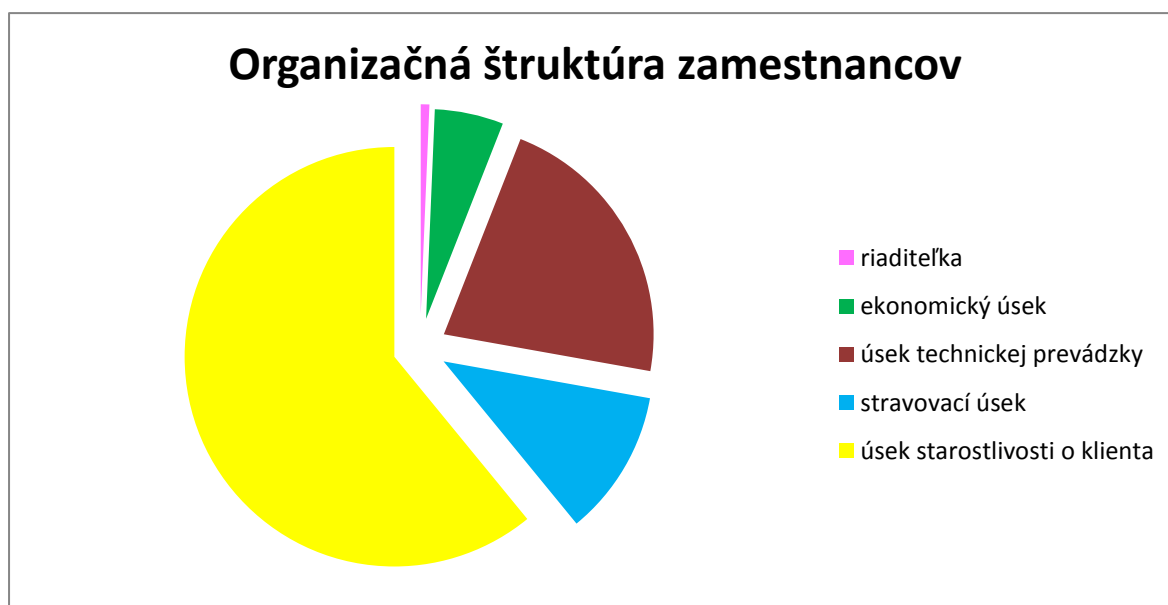
#### 1. Pracovníci

K 01.01.2017 bol v súlade so schváleným organizačným poriadkom počet zamestnancov 151. Z toho : ženy 121  
muži 30



Organizačná štruktúra zamestnancov:

Riaditeľka	1
Ekonomický úsek	8
Úsek technickej prevádzky	33
Stravovací úsek	17
Úsek starostlivosti o klienta	92



**Štruktúra zamestnancov Úseku starostlivosti o klienta :**

<i>Funkcia</i>	<i>DSS</i>	<i>ZpS</i>	<i>ŠZ</i>	<i>Spolu</i>
<i>vedúci úseku</i>	1	1	1	<b>3</b>
<i>hlavná sestra</i>	1	0	1	<b>2</b>
<i>sestra</i>	3	6	4	<b>13</b>
<i>zdravotnícky asistent</i>	4	4	2	<b>10</b>
<i>ergoterapeut</i>	6	0	0	<b>6</b>
<i>soc. pracovník</i>	2,5	3,5	1	<b>7</b>
<i>inštruktor soc. rehabilitácie</i>	1	1	1	<b>3</b>
<i>fyzioterapeut</i>	1	2	1	<b>4</b>
<i>opatrovateľ</i>	17	15	12	<b>44</b>
<i>spolu</i>	<b>36,5</b>	<b>32,5</b>	<b>23</b>	<b>92</b>

Priemerný evidenčný počet zamestnancov za sledované obdobie bol 149 z toho:

na materskej dovolenke	2
odchod do dôchodku	5
zamestnanci so zdravotným postihom	9

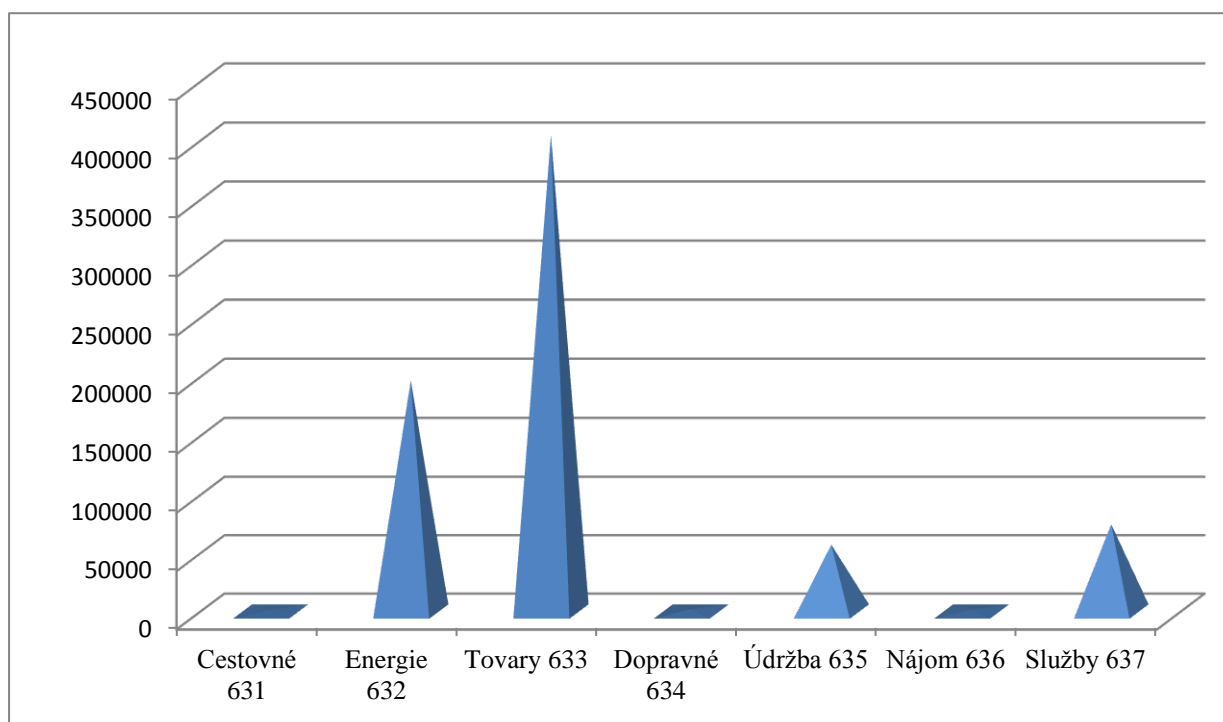
Objem mzdových prostriedkov bol v roku 2017 schválený vo výške 1 193 719.-€.

Priemerná mzda na jedného zamestnanca: 666,68 €.

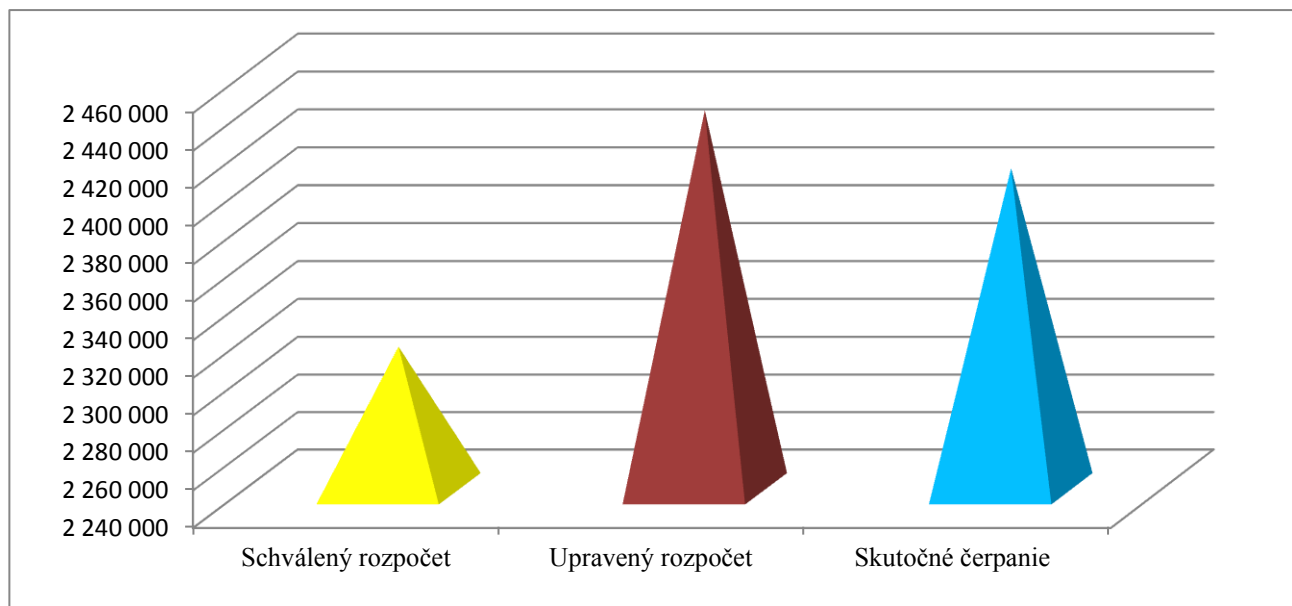
### 3.3. Bežné a kapitálové výdavky

Položky	Schválený rozpočet		Upravený rozpočet		Čerpanie rozpočtu	
	DSS+ŠZ	ZpS	DSS+ŠZ	ZpS	DSS+ŠZ	ZpS
<b>631</b>						
<i>cestovné</i>	196,00	154,00	824,64	568,62	824,64	568,62
<b>632</b>						
<i>Energie</i>	147 681,00	111 628,00	111 536,85	85 463,85	111 536,85	85 463,85
<b>633</b>						
<i>tovary</i>	207 816,00	164 456,00	226 076,74	179 065,69	226 076,74	179 065,69
<b>634</b>						
<i>dopravné</i>	3 220,00	2 530,00	1 305,55	918,07	1 305,55	918,07
<b>635</b>						
<i>Údržba</i>	15 144,00	13 756,00	27 099,18	30 271,12	27 099,18	30 271,12
<b>636</b>						
<i>Nájom</i>	1 288,00	1 012,00	946,36	743,48	946,36	743,48
<b>637</b>						
<i>služby</i>	41 888,00	31 740,00	471 36,06	27 891,38	47 036,47	27 872,58
<i>spolu</i>	417 233,00	325 276,00	414 925,38	324 922,21	414 825,79	324 903,41
<i>spolu DSS+ZpS</i>		<b>742 509,00</b>		<b>739 847,59</b>		<b>739 729,20</b>

#### Čerpanie podľa jednotlivých položiek kategórie 630 Tovary a služby



Ukazovateľ	Schválený rozpočet		Upravený rozpočet		Skutočné čerpanie		Pln. v % DSS + ZpS
	DSS+ŠZ	ZpS	DSS+ŠZ	ZpS	DSS+ŠZ	ZpS	
<b>610 mzdy</b>	692 384,00	461 640,00	717 931,00	475 788,00	717 930,58	475 788,00	100%
<b>620 odvody</b>	251 989,00	167 343,00	259 352,09	171 075,66	259 352,09	171 075,66	100%
<b>630 tovary a služby</b>	417 233,00	325 276,00	414 925,38	324 922,21	414 825,79	324 903,41	100%
<b>640 bežné transféry</b>	0,00	0,00	5 557,53	6 471,13	5 557,53	6 471,13	100%
<b>600 spolu</b>	1 361 606,00	954 259,00	1 397 766,00	978 257,00	1 397 665,99	978 238,20	100%
		2 315 865,00		2 376 023,00		2 375 904,19	
<b>700 kapital. výdavky</b>	0,00	0,00		64 600,00	34 120	0,00	53%
<b>Výdavky spolu</b>		<b>2 315 865,00</b>		<b>2 440 623,00</b>		<b>2 410 024,19</b>	<b>100%</b>



Bežné výdavky sa v roku 2017 čerpali v súlade so schváleným rozpočtom, ktorý sa v priebehu roka viackrát upravoval podľa aktuálnej potreby v jednotlivých mesiacoch.

V priebehu roka 2017 sme dostali finančné prostriedky na zakúpenie špeciálneho motorového vozidla ako dotáciu od Ministerstva práce sociálnych vecí a rodiny vo výške 23 000,- € a od zriaďovateľa doplatok 8 600,-€.

V treťom štvrtroku nám boli pridelené kapitálové finančné prostriedky na rekonštrukciu pracovne v celkovej výške 33 600,-€. Pre krátkosť času sme dali vyhotoviť iba projektovú dokumentáciu vo výške 2 520,- €.

### 3.4. Finančná hodnota majetku

<b>Finančná hodnota majetku k 31. 12. 2017:</b>	
<i>1. Dlhodobý nehmotný majetok DNM</i>	707 390,56
<i>2. Dlhodobý nehmotný majetok DHM</i>	3 303 043,89
<i>3. DNM + DHM po odpisoch</i>	2 247 123,65
<i>4. Drobný majetok DM</i>	803 733,50
<i>Spolu riadok 1+2+4</i>	<b>4 814 167,95</b>

### 3.5. Ekonomicky oprávnené náklady

#### 3.5.1 EON ZpS

Názov zariadenia :	VIA LUX -DSS a ZpS Košice-Barca	VIA LUX -DSS a ZpS Košice-Barca
Druh poskytovanej sociálnej služby:	Zariadenie pre seniorov	Zariadenie pre seniorov
Forma poskytovanej sociálnej služby <sup>5)</sup> :	celodenná pobytová	celodenná pobytová
Počet prijímateľov sociálnej služby v roku 2017 <sup>6)</sup> :	110,00	110,00
Prepočítaný počet zamestnancov pre daný druh sociálnej služby v roku 2017:	59,00	59,00
Druh výdavku za rok 2017:	EON	bežné výdavky
	Suma v € <sup>7)</sup>	Suma v € <sup>7)</sup>
1. Mzdy, platy a ostatné osobné vyrovnania vo výške, ktorá zodpovedá výške a platu a ostatných osobných vyrovnaní podľa osobitného predpisu <sup>1)</sup> :	475 788,00	475 788,00
2. Poistné na verejné zdravotné poistenie, postné na sociálne poistenie a povinné príspevky na starobné dôchodkové sporenie platené zamestnávateľom v rozsahu určenom podľa bodu 1 :	171 075,66	171 075,66
3. Výdavky na cestovné náhrady :	568,62	568,62
3a. z toho : Výdavky na tuzemské cestovné náhrady:	568,62	XXXXXXXXXX
4. Výdavky na energie, vodu a komunikácie:	84 722,81	84 722,81
5. Výdavky na materiál :	177 572,24	177 572,24
5a. z toho : Výdavky na materiál okrem reprezentačného vybavenia nových interiérov :	177 572,24	XXXXXXXXXX
6. Dopravné :	676,15	676,15
7. Výdavky na údržbu :	30 271,12	30 271,12
7a. z toho : Výdavky na rutinnú a štandardnú údržbu, okrem jednorazovej údržby objektov alebo ich častí a riešenia havarijných stavov :	30 271,12	XXXXXXXXXX
8. Nájomné za prenájom:	743,48	743,48
8a. z toho: Nájomné za prenájom nehnuteľnosti alebo inej veci okrem dopravných prostriedkov a špeciálnych strojov, prístrojov a zariadení, techniky, náradia a materiálu najviac vo výške obvyklého nájomného, za aké sa v tom čase a na tom mieste prenechávajú do nájmu na dohodnutý účel veci toho istého druhu alebo porovnateľné veci :	743,48	XXXXXXXXXX
9. Výdavky na služby :	30 917,61	30 917,61
10. Výdavky na bežné transfery :	6 471,13	6 471,13

10a. z toho: výdavky na bežné transfery v rozsahu vreckového podľa osobitného predpisu <sup>2)</sup> , odstupného, odchodného, náhrady príjmu pri dočasnej pracovnej neschopnosti zamestnanca podľa osobitného predpisu <sup>3)</sup> :	6 471,13	XXXXXXXXXX
11. Odpisy hmotného majetku a nehmotného majetku podľa účtovných predpisov, o ktorom poskytovateľ sociálnej služby účtuje a odpisuje ho ako účtovná jednotka <sup>4)</sup> . Odpis hmotného majetku, ktorým sú novoobstarané stavby, byty a nebytové priestory užívané na účely poskytovania sociálnych služieb v zariadeniach alebo ich technické zhodnotenie, najviac vo výške obvyklého nájomného, za aké sa v tom istom čase a na tom istom mieste prenechávajú do nájmu na dohodnutý účel veci toho istého druhu alebo porovnateľné veci :	42 261,40	XXXXXXXXXXXX
Ekonomicky oprávnené náklady za rok 2017 spolu (súčet riadkov 1, 2, 3a, 4, 5a, 6, 7a,8a, 9,10a, 11):	1 021 068,22	XXXXXXXXXXXX
Celková výška bežných výdavkov za rok 2017 (súčet riadkov 1, 2, 3, 4, 5, 6, 7, 8, 9,10) :	XXXXXXXXXXXX	978 806,82
Výška prijatých úhrad (bežné príjmy) za rok 2017:	357 005,85	357 005,85

## 3.5.2 EON DSS

Názov zariadenia :	VIA LUX-DSS a ZpS Košice-Barca	VIA LUX-DSS a ZpS Košice-Barca
Druh poskytovanej sociálnej služby:	Domov sociálnych služieb	Domov sociálnych služieb
Forma poskytovanej sociálnej služby <sup>5)</sup> :	celodenná pobytová	celodenná pobytová
Počet prijímateľov sociálnej služby v roku 2017 <sup>6)</sup> :	100,00	100,00
Prepočítaný počet zamestnancov pre daný druh sociálnej služby v roku 2017:	60,00	60,00
Druh výdavku za rok 2017:	EON	bežné výdavky
	Suma v € <sup>7)</sup>	Suma v € <sup>7)</sup>
1. Mzdy, platy a ostatné osobné vyrovnania vo výške, ktorá zodpovedá výške a platu a ostatných osobných vyrovnaní podľa osobitného predpisu <sup>1)</sup> :	465 754,87	465 754,87
2. Poistné na verejné zdravotné poistenie, postné na sociálne poistenie a povinné príspevky na starobné dôchodkové sporenie platené zamestnávateľom v zozahu určenom podľa bodu 1 :	163 018,20	163 018,20
3. Výdavky na cestovné náhrady :	384,32	384,32
3a. z toho : Výdavky na tuzemské cestovné náhrady:	384,32	XXXXXXXXXX
4. Výdavky na energie, vodu a komunikácie:	67 413,08	67 413,08
5. Výdavky na materiál :	162 277,97	162 277,97
5a. z toho : Výdavky na materiál okrem reprezentačného vybavenia nových interiérov :	162 277,97	XXXXXXXXXX
6. Dopravné :	834,61	834,61
7. Výdavky na údržbu :	17 989,95	17 989,95
7a. z toho : Výdavky na rutinnú a štandardnú údržbu, okrem jednorazovej údržby objektov alebo ich častí a riešenia havarijných stavov :	17 989,95	XXXXXXXXXX
8. Nájomné za prenájom:	675,94	675,94
8a. z toho: Nájomné za prenájom nehnuteľnosti alebo inej veci okrem dopravných prostriedkov a špeciálnych strojov, prístrojov a zariadení, techniky, náradia a materiálu najviac vo výške obvyklého nájomného, za aké sa v tom čase a na tom mieste prenechávajú do nájmu na dohodnutý účel veci toho istého druhu alebo porovnateľné veci :	675,94	XXXXXXXXXX
9. Výdavky na služby :	33 762,38	33 762,38
10. Výdavky na bežné transfery :	3 891,97	3 891,97
10a. z toho: výdavky na bežné transfery v rozsahu vreckového podľa osobitného predpisu <sup>2)</sup> , odstupného, odchodného, náhrady príjmu pri dočasnej pracovnej neschopnosti zamestnanca podľa osobitného predpisu <sup>3)</sup> :	3 891,97	XXXXXXXXXX



11. Odpisy hmotného majetku a nehmotného majetku podľa účtovných predpisov, o ktorom poskytovateľ sociálnej služby účtuje a odpisuje ho ako účtovná jednotka <sup>4)</sup> . Odpis hmotného majetku, ktorým sú novoobstarané stavby, byty a nebytové priestory užívané na účely poskytovania sociálnych služieb v zariadeniach alebo ich technické zhodnotenie, najviac vo výške obvyklého nájomného, za aké sa v tom istom čase a na tom istom mieste prenechávajú do nájmu na dohodnutý účel veci toho istého druhu alebo porovnateľné veci :	38 419,46	XXXXXXXXXX
Ekonomicky oprávnené náklady za rok 2017 spolu (súčet riadkov 1, 2, 3a, 4, 5a, 6, 7a,8a, 9,10a, 11):	954 422,75	XXXXXXXXXX
Celková výška bežných výdavkov za rok 2017 (súčet riadkov 1, 2, 3, 4, 5, 6, 7, 8, 9,10) :	XXXXXXXXXXXX	916 003,29
Výška prijatých úhrad (bežné príjmy) za rok 2017:	311 719,30	311 719,30

### 3.5.3. EON ŠZ

Názov zariadenia :	VIA LUX-DSS a ZpS Košice-Barca	VIA LUX-DSS a ZpS Košice-Barca
Druh poskytovanej sociálnej služby:	Špecializované zariadenie	Špecializované zariadenie
Forma poskytovanej sociálnej služby <sup>5)</sup> :	celodenná pobytová	celodenná pobytová
Počet prijímateľov sociálnej služby v roku 2017 <sup>6)</sup> :	40,00	40,00
Prepočítaný počet zamestnancov pre daný druh sociálnej služby v roku 2017 :	32,00	32,00
Druh výdavku za rok 2017:	EON	bežné výdavky
	Suma v € <sup>7)</sup>	Suma v € <sup>7)</sup>
1. Mzdy, platy a ostatné osobné vyrovnania vo výške, ktorá zodpovedá výške a platu a ostatných osobných vyrovnaní podľa osobitného predpisu <sup>1)</sup> :	252 175,71	252 175,71
2. Poistné na verejné zdravotné poistenie, postné na sociálne poistenie a povinné príspevky na starobné dôchodkové sporenie platené zamestnávateľom v obsahu určenom podľa bodu 1 :	96 333,89	96 333,89
3. Výdavky na cestovné náhrady :	440,32	440,32
3a. z toho : Výdavky na tuzemské cestovné náhrady:	440,32	XXXXXXXXXX
4. Výdavky na energie, vodu a komunikácie:	44 123,77	44 123,77
5. Výdavky na materiál :	63 798,77	63 798,77
5a. z toho : Výdavky na materiál okrem reprezentačného vybavenia nových interiérov :	63 798,77	XXXXXXXXXX
6. Dopravné :	470,94	470,94
7. Výdavky na údržbu :	9 109,23	9 109,23
7a. z toho : Výdavky na rutinnú a štandardnú údržbu, okrem jednorazovej údržby objektov alebo ich častí a riešenia havarijných stavov :	9 109,23	XXXXXXXXXX
8. Nájomné za prenájom:	270,42	270,42
8a. z toho: Nájomné za prenájom nehnuteľnosti alebo inej veci okrem dopravných prostriedkov a špeciálnych strojov, prístrojov a zariadení, techniky, náradia a materiálu najviac vo výške obvyklého nájomného, za aké sa v tom čase a na tom mieste prenechávajú do nájmu na dohodnutý účel veci toho istého druhu alebo porovnateľné veci :	270,42	XXXXXXXXXX
9. Výdavky na služby :	13 274,09	13 274,09
10. Výdavky na bežné transfery :	1 665,56	1 665,56
10a. z toho: výdavky na bežné transfery v rozsahu vreckového podľa osobitného predpisu <sup>2)</sup> , odstupného, odchodného, náhrady príjmu pri dočasnej pracovnej neschopnosti zamestnanca podľa osobitného predpisu <sup>3)</sup> :	1 665,56	XXXXXXXXXX

<b>11. Odpisy hmotného majetku a nehmotného majetku podľa účtovných predpisov, o ktorom poskytovateľ sociálnej služby účtuje a odpisuje ho ako účtovná jednotka <sup>4)</sup>. Odpis hmotného majetku, ktorým sú novoobstarané stavby, byty a nebytové priestory užívané na účely poskytovania sociálnych služieb v zariadeniach alebo ich technické zhodnotenie, najviac vo výške obvyklého nájomného, za aké sa v tom istom čase a na tom istom mieste prenechávajú do nájmu na dohodnutý účel vecí toho istého druhu alebo porovnateľné veci :</b>	<b>15 367,78</b>	<b>XXXXXXXXXX</b>
<b>Ekonomicky oprávnené náklady za rok 2017 spolu (súčet riadkov 1, 2, 3a, 4, 5a, 6, 7a,8a, 9,10a, 11):</b>	<b>497 030,48</b>	<b>XXXXXXXXXX</b>
<b>Celková výška bežných výdavkov za rok 2017 (súčet riadkov 1, 2, 3, 4, 5, 6, 7, 8, 9,10) :</b>	<b>XXXXXXXXXX</b>	<b>481 662,70</b>
<b>Výška prijatých úhrad (bežné príjmy) za rok 2017:</b>	<b>136 501,68</b>	<b>136 501,68</b>

## 4. Úsek technickej prevádzky

### 4.1. Údržba

Pracovníci údržby z úseku technickej prevádzky v roku 2017 odstraňovali evidované, plánované a havarijné stavy vodovodného a kanalizačného potrubia.

Podľa potreby a požiadaviek na jednotlivých oddeleniach, aj na ostatných prevádzkach boli prevedené opravné práce či už stavebného charakteru / oprava opadaných obkladov a uvoľnenej dlažby/ kúrenárske, vodoinštalčné a elektroinštalčné práce. V jednotlivých obývacích bunkách klientov boli vymenené zrkadlá v kúpeľniach.

V stravovacej prevádzke a v práčovni boli prevedené opravy strojného vybavenia.

Dodávateľským spôsobom boli realizované práce:

- uloženie kamenného koberca pred hlavným vstupom do budovy
- maliarske a natieračské práce v izbách klientov, chodieb na jednotlivých podlažiach a priestory v stravovacej prevádzke.
- odborná prehliadka a skúška elektrických rozvodov a zariadení v pavilónoch „A,B,C“
- úprava podlahových povrchov a uloženie keramickej dlažby na loggiách v pavilóne „C“
- na plánovanú rekonštrukciu práčovne bola spracovaná projektová dokumentácia
- odborná prehliadka a skúška elektrických rozvodov a zariadení v kuchyni, v kotolni a v práčovni
- oprava a prečistenie vonkajšej kanalizácie, ako aj osadenie vodomernej šachty – /meracie zariadenie pre studňu- požiadavka VVS/

Pracovníci údržby sa aj naďalej podieľajú na výrobe dekoratívnych doplnkov pri aktuálnej výzdobe zariadenia, na úprave okolia ,ošetrovanie stromov, výsevom kvetín, výsadbou okrasných kríkov a úpravou trávnatých plôch.

Organizovanými brigádami pri úprave okolia spríjemňujeme pobyt našich klientov.

### 4.2. Autodoprava

V roku 2017 sme rozšírili vozový park služobných motorových vozidiel:

- Renault Clio KE 232 KK
- OPEL VIVARO – B vybavené zdvíhacou plošinou na prepravu imobilných klientov

Z dôvodu hospodárneho využitia motorových vozidiel a úspory PHM kladieme dôraz na kumulovanie jázd. Na služobných motorových vozidlách opravu zabezpečujú poverení pracovníci v súlade s technickými podmienkami prevádzky, odporúčením výrobcu a servisu. Podmienky zabezpečenia autodopravy vo VIA LUX – DSS a ZpS určuje smernica o autodoprave.

### 4.3.Práčovňa

Prevádzka práčovne je prispôsobená požiadavkám úsekov starostlivosti o klienta. Je stanovený harmonogram prania bielizne a preberania čistej bielizne.

Posteľná bielizeň je uskladňovaná v centrálnom sklade a odtiaľ denne vydávaná podľa potreby na jednotlivé oddelenia.

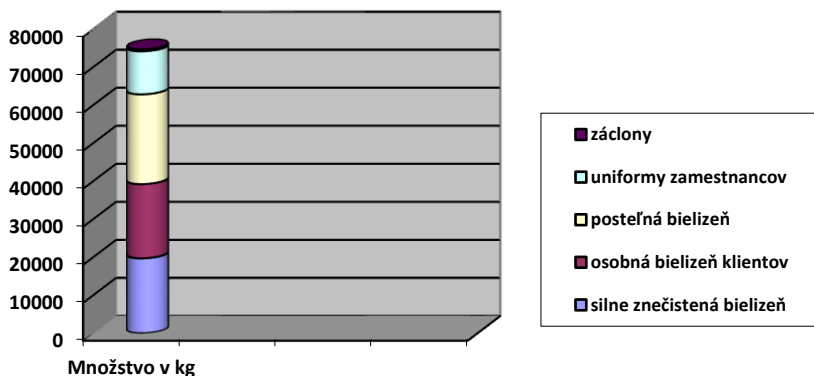
V septembri 2017 bola do centrálného skladu doplnená posteľná bielizeň .

V súčasnosti nepostačuje strojné vybavenie pre potreby prania a žehlenia bielizne,/ 6 ton bielizne mesačne/ pretože strojné vybavenie je opotrebované a často poruchové .Očakávaná je rekonštrukcia práčovne, na ktorú už bola spracovaná projektová dokumentácia.

V roku 2017 sa vypralo 72 372 kg bielizne.

Z uvedeného množstva je:

silne znečistená bielizeň 18.978 kg  
osobná bielizeň klientov 19. 492 kg  
posteľná bielizeň 19.987 kg  
uniformy zamestnancov 13.272 kg  
záclony 550 kg  
bielizeň po ex. 93 kg



### 4.4.Kotolňa

V roku 2017 bolo spotrebované 182.513 m<sup>3</sup> plynu .

Efektívnosťou vykurovania a správnu obsluhou plynových kotlov o čom kuriči vedú aj záznamy / záznam dennej spotreby plynu/ sa snažíme znižovať spotrebu zemného plynu.

V kotolni sa prevádzajú bežné opravy a údržba strojov a zariadenia.

Pravidelne sa vykonávajú odborné prehliadky a skúšky vyhradených plynových zariadení, tlakových zariadení a elektrických strojov a rozvodov.

Na ohrev teplej úžitkovej vody nám slúžia slnečné kolektory, ktorými taktiež šetríme spotrebu plynu.

#### **4.5. Vrátnica**

Vrátnici pracujú v nepretržitej prevádzke. Ich pracovná činnosť vyplýva z dodržiavania vnútorných smerníc. Títo pracovníci obsluhujú aj telefónnu ústredňu.

#### **4.6. Poriadok a hygiena**

O poriadok a hygienu v obytných jednotkách ako aj v ďalších spoločných priestoroch sa starajú upratovačky.

Spôsob a frekvenciu bežného upratovania, postup pri dezinfekcii, skladovanie čistiacich prostriedkov a používanie pracovných pomôcok určuje prevádzkový poriadok zariadenia a smernica plošnej dezinfekcie.

## 5.Stravovací úsek

Stravovací úsek zabezpečuje prípravu celodennej stravy pre jednotlivé diéty prijímateľov zariadenia (racionálna, šetriaca, diabetická) a obedov pre zamestnancov a cudzích stravníkov. Denne pripravujeme priemerne stravu pre 290 stravníkov, z toho 40 zamestnancov a 15 cudzích stravníkov poberá obed. Prijímateľom podľa potreby zabezpečujeme mletú, prípadne mixovanú stravu. Niektorí prijímatelia využili možnosť zmeny pri poskytovaní diétného stravovania (na odporúčanie odborného lekára).

Na prípravu stravy boli použité suroviny od jednotlivých dodávateľov vo výške 272 507,02 €

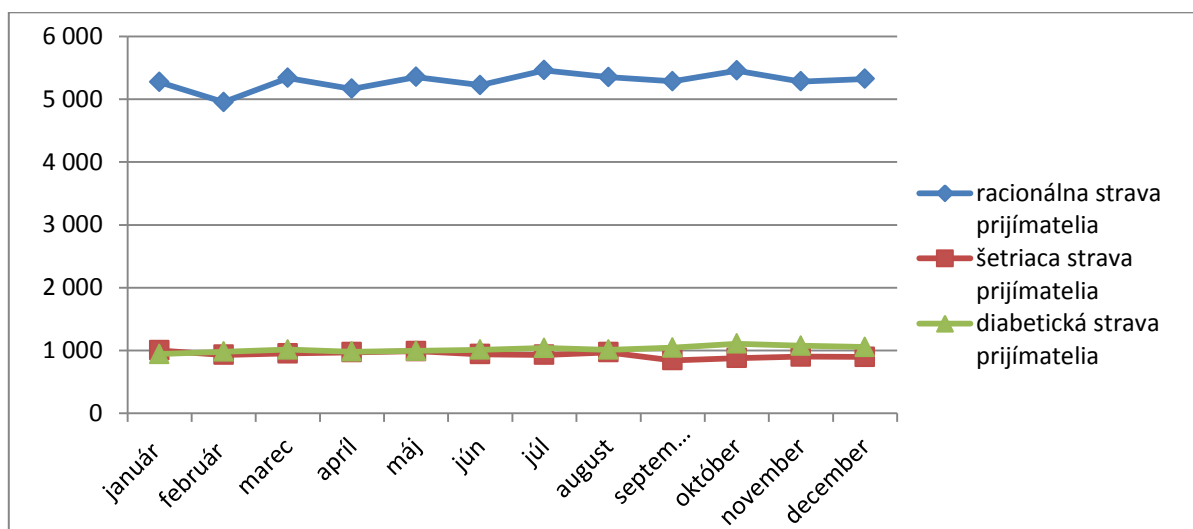
K skvalitneniu poskytovaných služieb boli použité finančné prostriedky

- na doplnenie technologického vybavenia kuchyne – boli zakúpené: krájač zeleniny, škrabka na zeleninu, lapač hmyzu, digitálna váha, elektrická fritéza, kuter, mäsový mlynček a
- na obnovu riadu pre podávanie stravy obyvateľom
- pomôcky na varenie a servírovanie

Celková suma vynaložených finančných prostriedkov bola 279 584,88 €.

<i>Celodenná strava poskytovaná podľa jednotlivých druhov jedál, resp. diét</i>	
<i>Druh stravy</i>	<i>Počet prijímateľov</i>
<b>racionálna strava</b>	64 972
<b>šetriaca strava</b>	9 575
<b>diabetická strava</b>	11 821
<b>SPOLU</b>	<b>86 368</b>

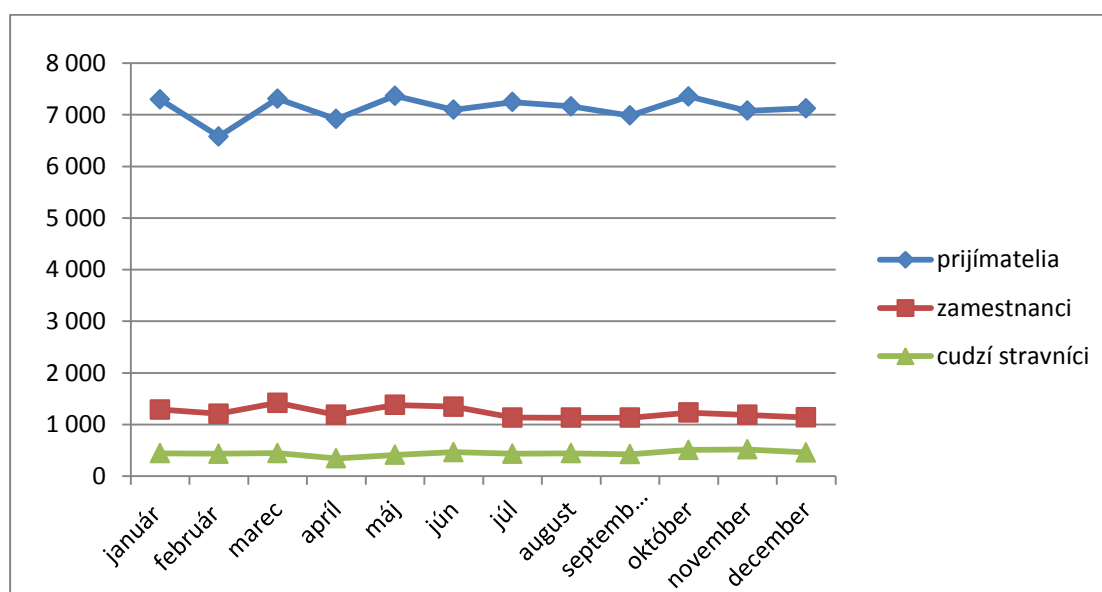
<i>Počet prijímateľov poberajúcich stravu</i>	
<i>Druh stravy</i>	<i>Počet prijímateľov</i>
<b>racionálna strava</b>	178,01
<b>šetriaca strava</b>	26,23
<b>diabetická strava</b>	32,39
<b>SPOLU</b>	<b>236,62</b>



Graf: Celodenná strava podľa druhu diéty pre prijímateľov za rok 2017

Zamestnanci stravovacej prevádzky pripravujú okrem celodennej stravy pre prijímateľov sociálnej služby aj stravu zamestnancom a cudzím stravníkom.

<i>Počet vydaných obedov/za rok 2017</i>	
<i>zamestnanci racionálna strava</i>	14 788
<i>cudzí stravníci racionálna strava</i>	4 595
<i>cudzí stravníci šetriaca strava</i>	370
<i>cudzí stravníci diabetická strava</i>	365



Graf: Vydané obedy za jednotlivé mesiace v roku 2017



## 6. Ciele a aktivity organizácie na rok 2017

- Aktívna účasť na akciách realizovaných Radou seniorov mesta Košice pod záštitou primátora mesta
- Modernizácia a rekonštrukcia pracovne
- Obstaranie elektrických polohovateľných postelí pre prijímateľov
- Zapájanie rodinných príslušníkov, priateľov a známych do aktivít a činností prijímateľov

### *Plánované projekty*

- Výnosy MPSVaR SR – elektrické polohovateľné posteľe a antidekubitné
- Nadácia SPP – „O krok vpred“
- Nadácia VÚB – Pre Nádej - „Umenie lieči“

Ing. Nadežda Mudráková  
Riaditeľka

V Košiciach, 24.05.2018