



VIA LUX

Domov sociálnych služieb a zariadenie pre seniorov

Andraščíkova 2 Košice – Barca

**VÝROČNÁ
SPRÁVA
2021**



1. Všeobecné informácie	4 -12
2. Činnosť organizácie	13-57
3. Hospodárenie s finančnými prostriedkami	58-68
4. Úsek technickej prevádzky	69-72
5. Stravovací úsek	73-76
6. Ciele a aktivity organizácie na rok 2022	78

Zoznam použitých skratiek:

ŠZ - špecializované zariadenie

ŠZ AF - špecializované zariadenie ambulantná forma

ZpS - zariadenie pre seniorov

DSS - domov sociálnych služieb

IČO - identifikačné číslo

DIČ - daňové identifikačné číslo

ÚPSVaR - Úrad práce sociálnych vecí a rodiny

MPSVaR - Ministerstvo práce sociálnych vecí a rodiny

VŠ - vysoká škola

ŠR- štátny rozpočet

VÚC - Vyšší územný celok

EK - ekonomická klasifikácia

EON - ekonomicky oprávnené náklady

VO - verejné obstarávanie

PC - počítač

TV - televízny prijímač

KSK - Košický samosprávny kraj

ZSS - zariadenie sociálnych služieb

1. Všeobecné informácie



V zriaďovateľskej pôsobnosti Košického samosprávneho kraja jedným z poskytovateľov sociálnych služieb je aj zariadenie **VIA LUX – Domov sociálnych služieb a zariadenie pre seniorov**. Vzniklo v roku 1990 ako Domov dôchodcov. V roku 2002 sa zriaďovateľom Domova dôchodcov a domova sociálnych služieb stal Košický samosprávny kraj.

V roku 2009 novou zriaďovacou listinou došlo **k zmene názvu** a vzniklo kombinované zariadenie **VIA LUX - Domov sociálnych služieb a zariadenie pre seniorov**.

Od 1.1.2015 zariadenie poskytuje nový druh sociálnej služby - **Špecializované zariadenie** a od **14.1.2020** sociálnu službu **Špecializovaného zariadenia** - Ambulantná forma .

Zariadenie je rozpočtovou organizáciou, ktoré je svojimi príjmami a výdavkami napojené na rozpočet KSK. Štatutárnym zástupcom zariadenia je od 1.1.2019 JUDr. Vojtech Hintoš.

VIA LUX sa nachádza v príjemnom tichom prostredí mestskej časti Košice – Barca, ktoré je obklopené pamiatkovo chráneným parkom s umelo vytvoreným jazierkom, lavičkami a altánkom. Tento park prijímatelia využívajú počas celého roka na oddych, prechádzky, telesné aktivity a relax.

Kolektív zamestnancov zariadenia VIA LUX – Domov sociálnych služieb a zariadenie pre seniorov sa maximálne snaží, aby každému prijímateľovi sociálnej služby poskytol kvalitné služby a vytvára podmienky, približujúce sa domácejmu prostrediu. V zmysle schválenej organizačnej štruktúry sa o 250 prijímateľov stará **155 zamestnancov** z toho **98 odborných** zamestnancov a **57 prevádzkových** zamestnancov. Organizačná štruktúra je rozdelená na ekonomický úsek, stravovací úsek, úsek starostlivosti o klienta ZpS, ŠZ, DSS a úsek technickej prevádzky.

Poslaním zariadenia je poskytovať sociálne služby v zmysle zákona o sociálnych službách ako súčasť sociálnej politiky KSK.

Víziou zariadenia je poskytovať kvalitné sociálne služby podľa individuálnych potrieb a požiadaviek prijímateľov sociálnych služieb s rešpektovaním ich jedinečnosti a dodržiavaním ľudských práv a základných slobôd. Vytvárať pre prijímateľov sociálnych služieb bezpečné prostredie, čo najviac približujúce sa domácejmu prostrediu, v ktorom trávia každodenný život a tým zvyšovať kvalitu ich života.

Strategickým cieľom zariadenia je zlepšiť pripravenosť zariadenia na poskytovanie kvalitnejších sociálnych služieb v súlade s trendmi DEI pri zohľadnení narastajúceho počtu prijímateľov sociálnych služieb s psychiatrickými diagnózami, zvyšujúcemu sa počtu osôb vyššieho veku a zhoršujúcemu sa zdravotnému stavu. Zlepšiť kvalitu poskytovaných sociálnych služieb vyššou odbornou pripravenosťou personálu.

POLITIKA KVALITY

- ❖ Systém manažérstva kvality uplatňovať ako nástroj trvalého zlepšenia rozvoja zariadenia.
- ❖ Poskytovať individuálnu starostlivosť vychádzajúcu z potrieb prijímateľov soc. služieb
- ❖ Priebežne monitorovať, vyhodnocovať a manažovať požiadavky, očakávania a spokojnosť prijímateľov sociálnych služieb
- ❖ Neustále zlepšovať podmienky pre ďalší rozvoj aktivít, zvyšovať odbornú úroveň zamestnancov neustálym vzdelávaním
- ❖ Naplňovať politiku kvality formou aktualizácie strategických a ostatných cieľov

1.1 Identifikačné údaje zariadenia

Názov organizácie	VIA LUX – Domov sociálnych služieb a zariadenie pre seniorov
Sídlo	Andraščíkova 2 ,040 17 Košice -Barca
Právna forma	Rozpočtová organizácia
Zriaďovateľ	Košický samosprávny kraj
IČO	00696854
DIČ	2021199565
Bankové spojenie:	
- výdavkový účet	SK 35 8180 0000 0070 00192825
- príjmový účet	SK 57 8180 0000 0070 00192817
Štatutárny zástupca	JUDr. Vojtech Hintoš
Forma sociálnej služby	celoročná pobytová
Druhy poskytovanej sociálnej služby	1. Zariadenie pre seniorov (ZpS)
	2. Domov sociálnych služieb (DSS)
	3. Špecializované zariadenie (ŠZ)
	4.Špecializované-zariadenie(ŠZ-AF)-ambulantná forma
Kapacita zariadenia (k 31.12.2021)	250 miest + 13 miest ambulantná forma
Predmet činnosti	<p>odborné činnosti – pomoc pri odkázanosti inej fyzickej osoby, sociálne poradenstvo, sociálna rehabilitácia, ošetrovateľská starostlivosť, fyzioterapeutická činnosť</p> <p>obslužné činnosti – ubytovanie, stravovanie, upratovanie, pranie, žehlenie</p> <p>d’alšie činnosti – úschova cenných vecí, záujmová činnosť, individuálne a skupinové terapie – muzikoterapia, ergoterapia, reminiscenčná terapia arteterapia, biblioterapia, aromaterapia a d’alšie</p>
Kontakty	<p>web: www.domov – barca.sk</p> <p>email: vialux@domov-barca.sk</p> <p>tel. kontakt: 055/611 63 22 (ústredňa)</p>

1.2. Predmet činnosti a kapacita zariadenia

Predmetom činnosti zariadenia je poskytovanie sociálnych služieb podľa zákona č. 448/2008 Z.z. o sociálnych službách v znení neskorších predpisov (ďalej len „zákon o sociálnych službách“) a vykonáva odborné, obslužné a ďalšie činnosti, zabezpečuje vykonávanie týchto činností alebo utvára podmienky na ich vykonávanie v rozsahu ustanovenom zákonom, pre jednotlivé druhy sociálnej služby, ktoré poskytuje.

V časti **Domov sociálnych služieb** (ďalej len „DSS“) poskytuje za podmienok ustanovených zákonom celoročnú pobytovú sociálnu službu dospeljej fyzickej osobe, ktorá je odkázaná na pomoc inej fyzickej osoby alebo fyzickej osobe, ktorá je nevidiaca alebo prakticky nevidiaca.

V časti **Zariadenie pre seniorov** (ďalej len „ZpS“) poskytuje za podmienok ustanovených zákonom celoročnú pobytovú sociálnu službu fyzickej osobe, ktorá dovŕšila dôchodkový vek a je odkázaná na pomoc inej fyzickej osoby alebo poskytovanie sociálnej služby v tomto zariadení potrebuje z iných vážnych dôvodov.

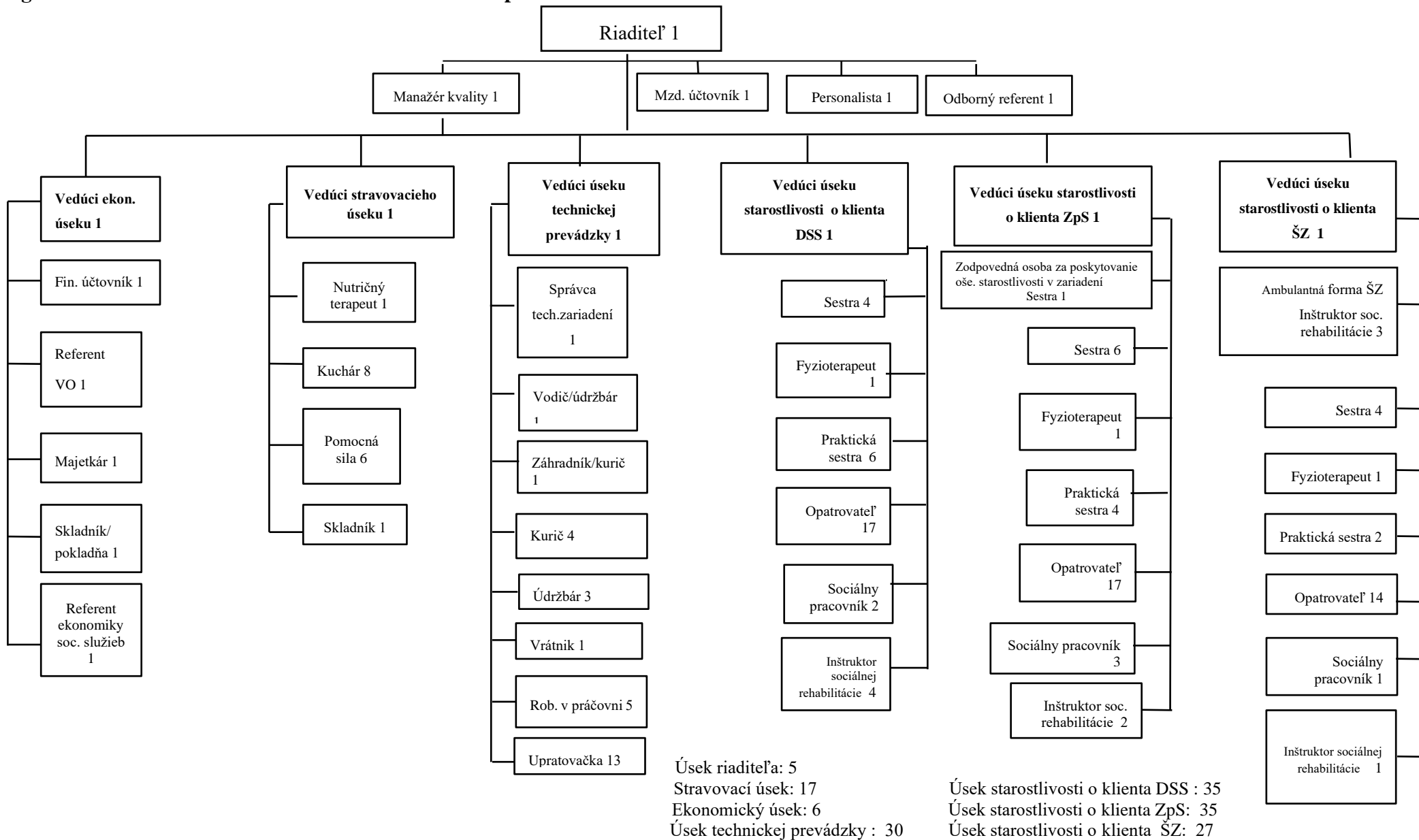
V časti **Špecializované zariadenie** poskytuje za podmienok ustanovených zákonom celoročnú službu fyzickej osobe so zdravotným postihnutím, ktorá je odkázaná na pomoc inej fyzickej osobe a má zdravotné postihnutie ktorým je najmä Parkinsonova choroba, Alzheimerova choroba, demencia a pod.

V zariadení sa **poskytuje pomoc pri odkázanosti** na pomoc inej fyzickej osoby, sociálne poradenstvo, sociálna rehabilitácia, ošetrovateľská starostlivosť, ubytovanie, stravovanie, upratovanie, pranie, žehlenie a údržba bielizne a šatstva, osobné vybavenie, zabezpečuje sa pracovná terapia, záujmová činnosť a utvárajú sa podmienky na úschovu cenných vecí.

Prijímatelia VIA LUX sú ubytovaní v jednoposteľových alebo dvojposteľových izbách s príslušenstvom. Cieľová kapacita zariadenie je 250 prijímateľov z toho v časti zariadenie pre seniorov 110 prijímateľov, domov sociálnych služieb 100 a v špecializovanom zariadení 40 prijímateľov.

<i>Zariadenie</i>	<i>Register poskytovateľov soc. služieb</i>	<i>Skutočný stav k 31.12.2021</i>
<i>Špecializované zariadenie</i>	40	39
<i>Domov sociálnych služieb</i>	100	100
<i>Zariadenie pre seniorov</i>	110	108

1.3. Organizačná štruktúra zariadenia VIA LUX - DSS a ZpS



SPOLU : 155

1.4. Kvalifikačná štruktúra zamestnancov 2021

Dosiahnuté vzdelanie zamestnancov	počet	%
Základné vzdelanie	11	7
Stredoškolské vzdelanie bez maturity	68	44
Stredoškolské vzdelanie s maturitou	40	26
Vyššie odborné	5	3
Vysokoškolské I. stupňa	6	4
Vysokoškolské II. stupňa	25	16
Spolu	155	100 %



1.5. Vzdelávanie zamestnancov za rok 2021

V roku 2021 bol spracovaný a schválený plán vzdelávania zamestnancov. V pláne vzdelávania boli zahrnuté externé a interné vzdelávania pre zamestnancov.

V rámci plánu vzdelávania organizácia v spolupráci aj so zriaďovateľom uskutočnili rôzne formy vzdelávania. Celková suma použitá na vzdelávanie v roku 2021 bola 2 862 €. V rámci projektu deinštitucionalizácie zariadenia sa transformačný tím v počte 4 zamestnancov pravidelne zúčastňoval vzdelávania na tieto témy :

<i>P.č.</i>	<i>Názov vzdelávania</i>	<i>Počet zamestnancov</i>
<i>1.</i>	<i>Transformácia soc. služieb</i>	<i>4</i>
<i>2.</i>	<i>Tvorba transformačného plánu v procese DI a transformácie</i>	<i>4</i>
<i>3.</i>	<i>Riadenie a manažment zmien v soc. službách v procese DI</i>	<i>4</i>
<i>4.</i>	<i>Aktivizácia a príprava na prácu užívateľov soc. služieb v procese DI a transformácie</i>	<i>4</i>
<i>5.</i>	<i>Podporované zamestnávanie ako súčasť podpory v komunite</i>	<i>4</i>
<i>6.</i>	<i>Rodinné bývanie- komunitná forma pobytovej formy soc. služby</i>	<i>4</i>
<i>7.</i>	<i>Tvorba fyzického prostredia v procese DI</i>	<i>4</i>
<i>8.</i>	<i>Aktivizácia a podpora rôznych cieľových skupín- demencia a alzheimer</i>	<i>4</i>

Vzdelávanie v rámci projektu deinštitucionalizácie bude prebiehať aj v nasledujúcom roku.

Supervízia sa zrealizovala v rámci plánu, ktorý je spracovaný kvalifikovaným supervízorom. Vychádza z potrieb zariadenia. Supervízia sa uskutočňuje 1x za štvrtrok. V roku 2021 prevažovala individuálna supervízia. Individuálnej supervízie sa zúčastnilo 11 zamestnancov na pracovných pozíciách vedúci zamestnanci, sestry, zdr. asistenti, soc. pracovníčky, inštruktorky soc. rehabilitácie. Skupinová supervízia sa venovala sociálnym pracovníčkam a inštruktorkám soc. rehabilitácie. Zúčastnilo sa jej 17 zamestnancov.

Raz ročne sa hodnotí efektívnosť vzdelávania zamestnancov. Vzdelávanie zamestnancov zvyšuje ich výkon a úroveň poskytovaných služieb. Vedie k sebarealizácii a spokojnosti zamestnancov.

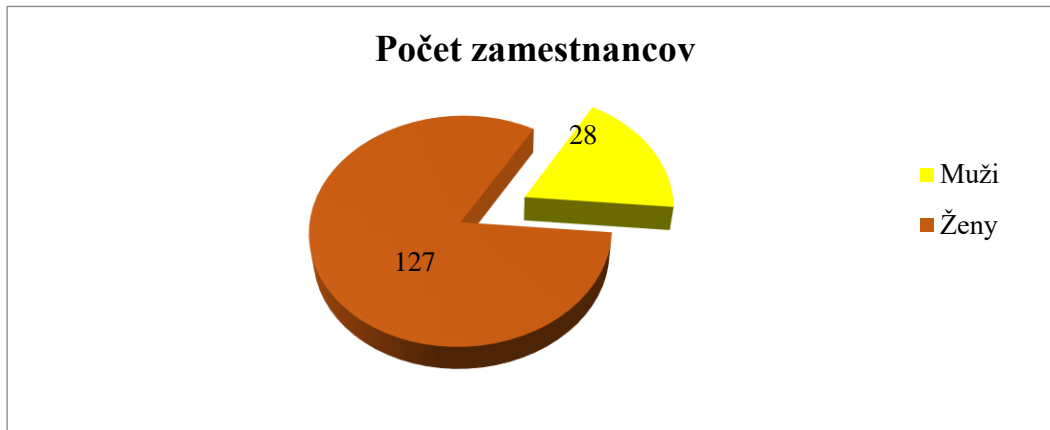
3.2 Mzdové prostriedky a pracovníci

1. Pracovníci

K 01.01.2021 bol v súlade so schváleným organizačným poriadkom počet zamestnancov 155.

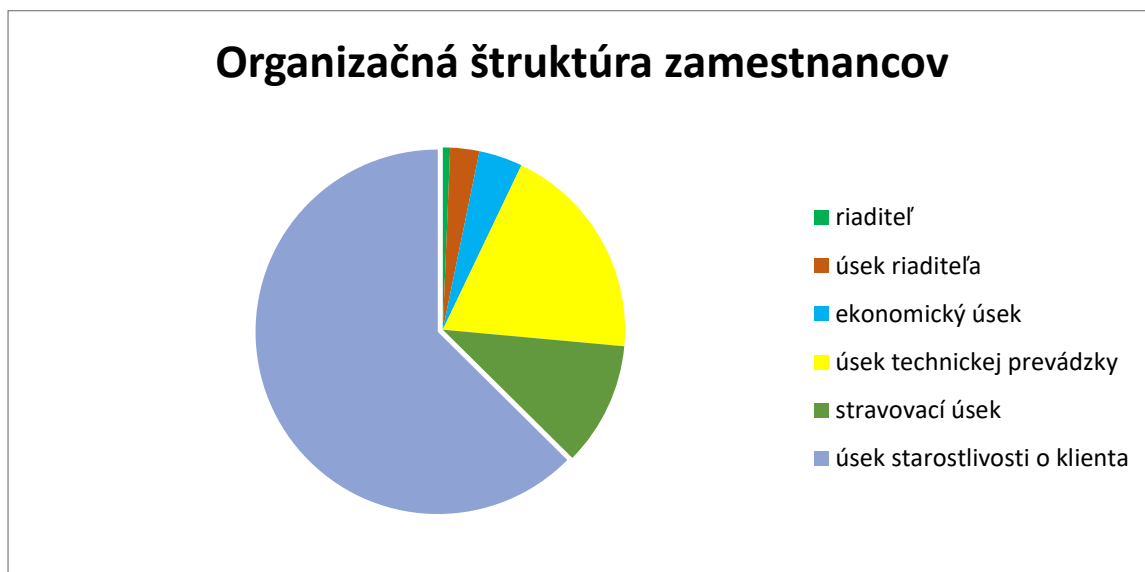
Z toho : ženy 127

muži 28



Organizačná štruktúra zamestnancov:

Riaditeľ	1
Úsek riaditeľa	4
Ekonomický úsek	6
Úsek technickej prevádzky	30
Stravovací úsek	17
Úsek starostlivosti o klienta	97



Štruktúra zamestnancov Úseku starostlivosti o klienta :

<i>Funkcia</i>	<i>DSS</i>	<i>ZpS</i>	<i>ŠZ</i>	<i>Spolu</i>
<i>vedúci úseku</i>	1	1	1	3
<i>sestra</i>	4	6	4	14
<i>Sestra, zodpovedná osoba za ošer starostlivosť</i>		1		1
<i>Praktická sestra</i>	6	4	2	12
<i>Soc. pracovník</i>	2	3	1	6
<i>inštruktor soc. rehabilitácie</i>	4	1	1	6
<i>fyzioterapeut</i>	1	1	1	3
<i>opatrovatel'</i>	18	17	13	48
<i>spolu</i>	35	33	23	91

Priemerný evidenčný počet zamestnancov vo fyzických osobách za sledované obdobie bol 155 z toho:

na materskej dovolenke	6
odchod do dôchodku	4
zamestnanci so zdravotným postihom	7

Objem mzdových prostriedkov bol v roku 2021 schválený vo výške 1 667 785€. Priemerná mzda na jedného zamestnanca: 926.-€. Zariadenie sa zúčastnilo projektu „Pracuj, zmeň svoj život“, prostredníctvom ÚPSVaR SR. V rámci projektu bolo preplatených 95% celkovej ceny práce 6 zamestnancov, ktorí boli do pracovného pomeru prijatí na dobu určitú 9- mesiacov. Celkový objem finančných prostriedkov, ktorý bol poskytnutý je 44 433,37 €.

MPSVaR SR poskytlo zariadeniu nasledovné dotácie :

- **9 315,- €** - odmeny pre 23 zamestnancov, ktorí boli v priamom styku (izolácií) s COVID 19 pozitívnymi prijímateľmi a mali nariadenú 24 hod. pracovnú pohotovosť (405 € CCP / 1 zamestnanec)
- **69 560,40 €** - dotácia na odmeny za zvládnutie II. vlny COVID 19 (473,20 € CCP / 1 zamestnanec)
- **100 324, 24 €** - poskytnutie odmeny v súvislosti s krízou situáciou, ktorá bola vyhlásená na území SR

2. Činnosť organizácie

Kontaktné miesto pre ľudí s Alzheimerovou chorobou a ich rodiny bolo zriadené vo VIA LUX - DSS a ZpS od 1. augusta 2016. Cieľom Kontaktného miesta je poskytnúť pomoc a poradenstvo rodine, ktorá sa stará o člena s Alzheimerovou chorobou v domácom prostredí formou informačných materiálov o tejto chorobe. Súčasťou Kontaktného miesta je aj **Info bod**, ktorý poskytuje užitočné rady a informácie do rodín dotknutých Alzheimerovou chorobou. Informačné letáky sú k dispozícii v zariadení VIA LUX – DSS a ZpS v Miestnosti prvého kontaktu.

V roku 2017 zariadenie zriadilo **Miestnosť prvého kontaktu**, ktorá zabezpečuje prvotné informácie o zariadení a o druhoch poskytovaných sociálnych služieb. Poskytuje občanom komplexné sociálne poradenstvo, informácie o existujúcich predpisoch a nariadeniach a taktiež informuje o aktuálnom poradí žiadateľov. Miestnosť prvého kontaktu je denne otvorená pre budúcich žiadateľov a poskytuje žiadosti o zabezpečení poskytovania sociálnej služby. Od zriadenia Miestnosti prvého kontaktu bolo poskytnutých:

- 27 poradenstiev osobne
- 37 poradenstiev mailom
- 122 poradenstiev telefonickou formou

Počas roka bol realizovaný ošetrovateľský proces odborným zdravotným personálom podľa modelu Virgínie Hendersonovej, ktorý vychádza z princípov humanizmu, rešpektovania ľudských práv a práv prijímateľov. Cieľom poskytovania tejto starostlivosti bola komplexná ošetrovateľská starostlivosť pre prijímateľov umiestnených v zariadení zameraná na komunitné ošetrovanie s dôrazom na prevenciu.

V zariadení sa zabezpečovala zdravotná starostlivosť prostredníctvom odborných lekárov:

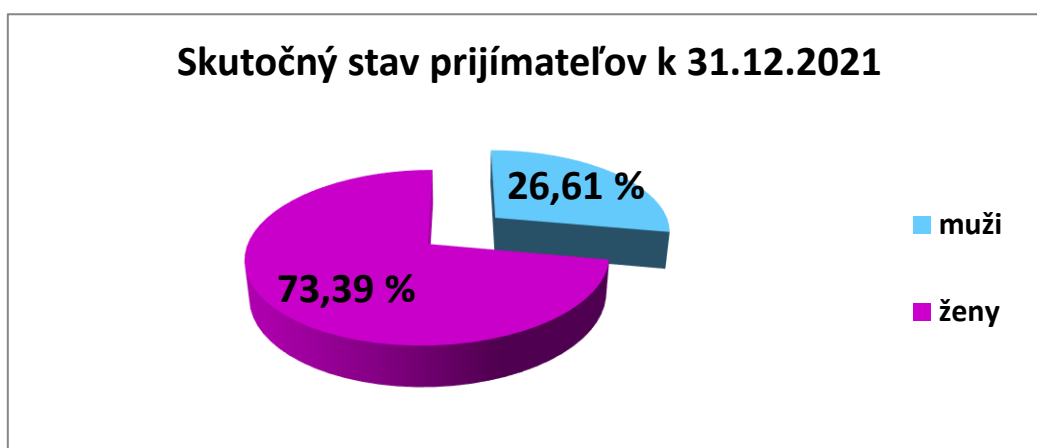
<i>Meno odborného lekára</i>	<i>Špecialista</i>
<i>MUDr. Rusenov</i>	praktický lekár
<i>MUDr. Rošák</i>	chirurg
<i>MUDr. Gubiková</i>	diabetológ
<i>MUDr. Komoráš</i>	psychiater
<i>MUDr. Kudláčová</i>	neuroológ
<i>MUDr. Antol</i>	dermatológ

Zdravotnícky materiál bol zabezpečovaný individuálne podľa potrieb prijímateľa.

2.1.Úsek starostlivosti o klienta časť Zariadenia pre seniorov

V časti zariadenia pre seniorov bola schválená cieľová kapacita 110 prijímateľov. Z dôvodu skvalitnenia poskytovaných sociálnych služieb – vytvorenie jednoposteľových izieb - sme v decembri 2021 požiadali zriaďovateľa o zníženie kapacity v časti ZpS o 10 miest s účinnosťou od 1.1.2022. Úrad KSK našej žiadosti vyhovel.

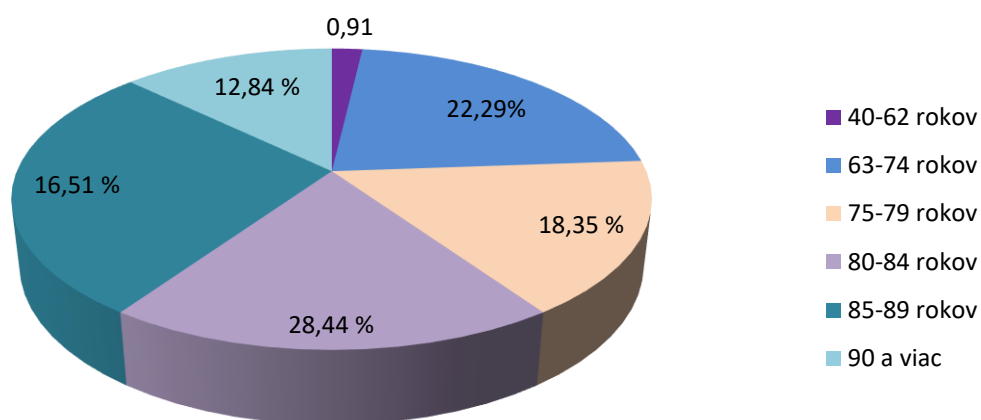
Skutočný stav prijímateľov k 31.12.2021 bol 109, z toho bolo 80 žien a 29 mužov (viď. graf).



Veková štruktúra prijímateľov k 31.12.2021:

Veková štruktúra prijímateľov	Spolu:
40 -62	1
63 – 74	25
75 – 79	20
80 – 84	31
85 – 89	18
90 a viac rokov	14
Spolu	109

Veková štruktúra prijímateľov ZpS



Do zariadenia bolo prijatých 33 prijímateľov, v priebehu roka zomrelo 30 prijímateľov a 2 požiadali o ukončenie poskytovania sociálnej služby dohodou.

Pohyb prijímateľov za rok 2021

Prijímatelia	Muži	Ženy	Spolu
Prijatí prijímatelia	11	22	33
Exitus	11	19	30
Ukončili pobyt	0	2	2

Pozbavených spôsobilosti na právne úkony v plnom rozsahu boli 2 prijímatelia a čiastočne pozbavených spôsobilosti na právne úkony boli 2 prijímatelia. Opatrovníkmi týchto prijímateľov sú rodinní príslušníci.

Dvakrát ročne mali prijímatelia možnosť hodnotiť kvalitu poskytovaných sociálnych služieb dotazníkovou formou. Hodnotenie bolo zamerané na oblasť dodržiavania ľudských práv, bývania, stravovania a voľno časových aktivít. Spokojnosť prípadne nespokojnosť mali možnosť vyjadriť aj rodinní príslušníci formou ankety na stretnutí príbuzných a priateľov prijímateľov sociálnych služieb.

V osobitnej evidencii žiadateľov o poskytovanie sociálnych služieb k 31.12.2021 bolo 180 žiadateľov.

V prípade voľného miesta sa žiadateľ vedený v osobitnej evidencii žiadateľov o poskytovanie sociálnej služby vyzve k nástupu. Vypracuje sa predadaptačný plán, v ktorom sa zisťujú individuálne požiadavky žiadateľov na poskytované sociálne služby. Po nástupe prijímateľa sa vypracováva autobiografický portrét prijímateľa a posúdenie stavu prijímateľa. U prijímateľov začína adaptačné obdobie, ktoré trvá spravidla tri mesiace. Priebeh adaptačného obdobia sa písomne zaznamenáva a vyhodnocuje. Po vyhodnotení adaptačného plánu sa u prijímateľov spracuje individuálny plán, ktorý sa pravidelne, minimálne raz polročne, vyhodnocuje. U ťažko zdravotne postihnutých súčasťou individuálneho plánu je aj plán sociálnej rehabilitácie.

Všetky údaje týkajúce sa žiadateľov o poskytovanie sociálnych služieb a prijímateľov sociálnych služieb sa zaznamenávajú v informačnom systéme Cygnus a vzťahuje sa na nich zákon o ochrane osobných údajov.

Priemerná obložnosť v časti zariadenia pre seniorov bola v roku 2021 98,80 %.

Ubytovanie

Prijímatelia sú ubytovaní na jednotlivých podlažiach v jednoposteľových a dvojposteľových izbách. V roku 2021 bolo v jednoposteľových izbách ubytovaných 36 prijímateľov a dvojposteľových izbách bolo ubytovaných 73 prijímateľov (vid'. tab.).

Podlažia	Ubytovanie prijímateľov			
	V jednoposteľových izbách		V dvojposteľových izbách	
	Muži	Ženy	Muži	Ženy
1.	0	0	0	1
2.	3	7	11	20
3.	0	0	0	0
4.	0	0	0	1
5.	4	22	11	29
Spolu	7	29	22	51

Odkázanosť na sociálnu službu

V zmysle zákona č. 448/2008 Z. z. o sociálnych službách podľa prílohy č. 3 k zákonu mali prijímatelia priznané rôzne stupne odkázanosti, a to:

Stupne odkázanosti	Spolu počet fyzických osôb
II.	9
III.	3
IV.	52
V.	24
VI.	21

V priebehu roka 2021 bol podaný 1 návrh na preposúdenie odkázanosti na sociálnu službu z dôvodu zhoršenia zdravotného stavu do časti špecializovaného zariadenia.

Po ukončení núdzového stavu, od 15.5.2021, vstúpilo do platnosti nové Všeobecné záväzné nariadenie Košického samosprávneho kraja č. 11/2020 o výške úhrady za sociálnu službu, o spôsobe jej určenia a platenia v zariadeniach sociálnych služieb v zriaďovateľskej pôsobnosti Košického samosprávneho kraja (ďalej len „VZN KSK“). Prijímateľom sa vyhotovili nové zmluvy o poskytovaní sociálnej služby, v ktorých boli zohľadnené vyššie úhrady za ubytovanie a odkázanosť na pomoc inej FO.

Rozdelenie prijímateľov z rôznych zdravotných hľadísk

Prijímatelia podľa diagnóz	Muži	Ženy	Spolu
Ischemická choroba srdca	19	29	48
Náhla cievna mozgová príhoda	5	29	34
Schizofrénia	2	2	4
Vaskulárna demencia	5	18	23
Iné	6	33	39

Preventívne prehliadky	Muži	Ženy	Spolu
Obvodný lekár	55	49	104
Stomatologické	6	6	12
Urologické	13	20	33
Gynekologické	-	5	5

Odborné vyšetrenia	Muži	Ženy	Spolu
Neurologické	39	20	59
Chirurgické	12	6	18
Interné	9	11	18
Urologické	9	3	12
Pľúcne	9	7	16
Kožné	15	11	27
ORL	1	3	4
Kardiologické	1	2	3
Očné	3	2	5
Ortopedické	3	3	6
Zubné	6	6	12
Diabetologické	8	12	20
Nefrologické	1	3	4
Endokrinologické	2	3	5
Infekčné	30	25	55
Psychiatrické	46	41	87
Hematologické	1	5	6
Reumatologické	-	1	1
Geriatrické	43	42	85

Dispenzarizovaní prijímatelia	Muži	Ženy	Spolu
Interná ambulancia	26	16	42
Neurologická amb.	13	13	26
Diabetologická amb.	8	11	19
Psychiatrická amb.	43	42	85
Kardiologické amb.	2	6	8
Nefrologická amb.	1	2	3
Hematologická amb.	1	3	4
Onkologická amb.	1	4	5
Gastroenterologická ambulancia	0	3	3
Kožná ambulancia	5	9	14
Pľúcna ambulancia	6	6	12
Všeobecný lekár	55	49	104

Inkontinencia	Muži	Ženy	Spolu
Úplná inkontinencia	7	15	22
Čiastočná inkontin.	5	38	43

Prijímatelia podľa mobility	Muži	Ženy	Spolu
Mobilní	19	39	58
Čiastočne mobilní	4	18	22
Imobilní	4	14	18
Spolu	27	71	98

Fyzioterapia

Rehabilitačné činnosti	Počet úkonov
Rehabilitačné úkony v priestoroch rehabilitácie <i>(ľahké posilňovacie cvičenia, ľahké kondičné cvičenia, aktívne cvičenie, aktívne asistované cvičenia, vertikalizácia, koordinačné a stabilizačné cvičenia, cvičenia na náradí a s náčiním, prístrojová masáž chrbta)</i>	2341
Rehabilitačné úkony pri lôžku prijímateľa <i>(pasívne, aktívne, aktívne asistované cvičenie, dýchacie cvičenie, cievna gymnastika, mobilizácie, nácvik vertikalizácie, nácvik chôdze, klasická masáž)</i>	2033
Aplikácia bioprónovej lampy	66
Aplikácia termoterapie	215
Prechádzky v parku v rámci rehabilitácie	42

Stravovanie

Prijímateľom sa poskytovalo celodenné stravovanie - raňajky, desiata, obed, olovrant, večera a pre diabetikov II. večera v priestoroch jedálne na prízemí zariadenia a imobilným prijímateľom sa podávala strava priamo pri lôžku.

U prijímateľov, ktorí nie sú pri stravovaní sebestační poskytujú pomoc opatrovatelia a inštruktor sociálnej rehabilitácie (viď. tab.).

Strava	Muži	Ženy	Spolu
Fyziologická	23	49	72
Šetriaca	3	13	16
Diabetická	5	13	18
Spolu:	31	75	106

Asistencia pri stravovaní	Muži	Ženy	Spolu
Samostatní pri stravovaní	20	56	76
Dohľad a pomoc pri stravovaní	6	8	14
Úplná nesamostatnosť - krmení	1	7	8

Hodnotenie kvality poskytovaných sociálnych služieb

Dvakrát ročne mali prijímatelia možnosť hodnotiť kvalitu poskytovaných sociálnych služieb dotazníkovou formou. Hodnotenie bolo zamerané na oblasť dodržiavania ľudských práv, bývania, stravovania a voľnočasových aktivít. Spokojnosť, prípadne nespokojnosť s poskytovanými sociálnymi službami v zariadení počas pandemických opatrení zavedených v zariadení mali možnosť vyjadriť aj rodinní príslušníci formou ankety. Anketové lístky boli rodinným príslušníkom zaslané na mailové, alebo poštové adresy dostupné v informačnom systéme Cygnus.

Sociálni pracovníci počas celého roka poskytovali informácie a základné sociálne poradenstvo osobne, telefonicky, alebo mailom.

Kultúrny a spoločenský život v zariadení

Kultúrne, spoločenské a športové podujatia organizované zariadením sú obsiahnuté v celoročnom pláne spoločenských akcií. Podujatia rôzneho druhu sú zamerané predovšetkým na predchádzanie vzniku rôznych bariér u prijímateľov a na vytváranie rovnakých príležitostí pri začleňovaní sa ľudí so zdravotným znevýhodnením do spoločnosti. V zariadení VIA LUX – DSS a ZpS, Košice – Barca bol vytvorený priestor aj pre rôzne záujmové voľno časové aktivity v tvorivých dielnach, S- klube, tunajšej knižnici, internetovej miestnosti, relaxačnej miestnosti Snoezelen a v reminiscenčnej miestnosti. Prijímatelia zariadenia mali možnosť navštíviť kaplnku Sv. Pampuriho v zariadení.

Zariadenie v roku 2021 spolupracovalo s Inštitútom edukológie a sociálnej práce Filozofickej fakulty Prešovskej univerzity v Prešove, so Súkromnou strednou odbornou školou – Bukovecká 17 v Košiciach a so Súkromnou školou pedagogickej a sociálnej akadémii, Požiarnická 11 v Košiciach. Spolupráca so školami spočívala v dobrovoľníckej činnosti študentov v rámci pomoci pri realizácii voľno časových aktivít s prijímateľmi zariadenia, ktoré boli súčasťou vypracovaných konkrétnych týždenných plánov činnosti na základe individuálnych požiadaviek prijímateľov zariadenia. Ďalej spolupracovalo zariadenie s Verejnou knižnicou Jána Bocatia v Košiciach s pobočkou v Barci, v spolupráci s KSK s Radou seniorov mesta

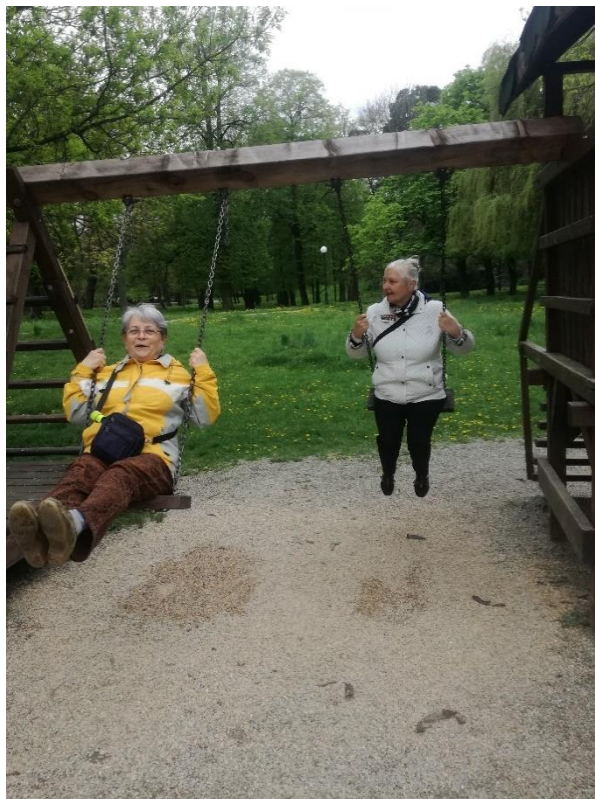
Košice a Konzervatóriom Jozefa Adamoviča v Košiciach, ako aj s Detským folklórnym súborom Hanička z Košíc. Zariadenie sa zapojilo do projektu Vianočný zázrak - vianočné darčeky pre seniorov a Vianočná pošta, kde prijímateľom zariadenia boli zasielané ručne písané pozdravy od dobrovoľníkov.

Po vypuknutí pandémie koronavírusu na Slovensku, sa zariadenie VIA LUX – DSS a ZpS, Košice - Barca riadilo podľa usmernení KSK, ktoré je našim zriaďovateľom. Celý rok 2021 bol poznačený pandemickými opatreniami, boli obmedzené návštevy, kultúrne spoločenské podujatia a aktivity. Prijímateľom zariadenia chýbal najviac osobný kontakt s rodinou, na ktorý boli zvyknutí. Z tohto dôvodu sa u nás zvýšila telefonická komunikácia s rodinami prijímateľov. Pre bezproblémový kontakt s príbuznými bolo u prijímateľov, ktorí vlastnili mobily zabezpečené ich nabíjanie pre ich nepretržité fungovanie. Ostatným prijímateľom bol umožnený kontakt s najbližšími klasickou telefonickou formou, popri prípade prostredníctvom listov a pohľadníc zasielaných poštou, alebo e-mailom. Komunikácia prijímateľov s rodinami, príbuznými, priateľmi a známymi bola možná aj elektronickou formou. Denný program sa prijímateľom zariadenia vyplňal individuálnymi rozhovormi na jednotlivých izbách, kde sa zároveň zisťovali aj ich individuálne potreby a želania. Prostredníctvom tunajšieho bufetu sa zabezpečovali potrebné nutné nákupy podľa individuálnych požiadaviek prijímateľov zariadenia, ktoré boli zároveň oddelene odnášané na jednotlivé izby prijímateľov. V súlade s dodržiavaním všetkých nariadení sa s prijímateľmi častejšie realizovali individuálne aktivity podľa konkrétnych záujmov. Zabezpečovali sa im knihy, tlač a časopisy na čítanie, rôzne hlavolamy, sudoku a krížovky na lúštenie, čomu sa veľmi tešili. Postupné uvoľňovanie nariadení nám neskôr umožnilo realizovanie voľno časových aktivít s obmedzeným počtom prijímateľov, kde boli prijímatelia prítomní v predpísaných odstupoch s povinnosťou nasadených ochranných rúšok. Pobyt na čerstvom vzduchu prostredníctvom prechádzok v parku prijímatelia radi využili na čerpanie novej energie a na pozitívne naladenie hlavne svojho psychického stavu. Prijímateľov nepochybne potešilo aj sadenie zabezpečených balkónových kvetín, ktorými si vyzdobili balkóny svojich izieb. Všetky aktivity boli realizované pod dohľadom sociálnych pracovníkov a inštruktorov sociálnej rehabilitácie a za prísnych hygienických a bezpečnostných opatrení, ktoré všetci bez pripomienok akceptovali. Väčšie psychické zaťaženie a riešenie svojich individuálnych problémov mali možnosť prijímatelia využiť prostredníctvom komunikácie so psychologičkami, ktoré boli k dispozícii počas karantény v zariadení. V prípade potreby sa prijímatelia mali možnosť obrátiť aj na linku pre dôchodcov, ktorej kontakt bol umiestnený na nástenkách jednotlivých oddelení. Prijímatelia mali možnosť vyjadriť svoju spokojnosť, prípadne nespokojnosť prostredníctvom anonymných dotazníkov, ktorými bola hodnotená kvalita poskytovaných sociálnych služieb v zariadení, alebo aj na komunitných stretnutiach, ktoré boli realizované na jednotlivých oddeleniach zariadenia, kde zároveň prostredníctvom aktuálnych informácií získavali prehľad o živote a dianí v zariadení. Pozornosti v podobe živého kvetu od p. riaditeľa JUDr. V. Hintoša sa pri príležitosti Medzinárodného dňa žien dostalo každej jednej dáme v zariadení. Vypožičiavanie kníh rôzneho žánru bolo neskôr pre našich prijímateľov možné v tunajšej knižnici, v biblioboxe, ktorý je umiestnený v spoločných priestoroch zariadenia, ako aj vo Verejnej knižnici Jána Bocatia v Košiciach v pobočke v Barci, ktorú naši vášniví čitatelia za účelom vypožičania si kníh radi navštevujú. Oslavy životných jubileí sa v rámci viacerých opatrení konali v menšom počte prijímateľov, kde sa v spoločenských miestnostiach na jednotlivých oddeleniach oslávenci zabávali nielen na vtipoch, ale vytvorili si priestor aj na spev a tanec. Život seniorov počas koronakrízy spojenej s prísnyimi opatreniami a obmedzeniami nebol ľahký. Po miernych uvoľneniach sa naši prijímatelia začali zapájať do činností, ktoré ich dokázali naplňovať radosťou. Začali sa v malých skupinkách realizovať spoločné prechádzky

v parku, zbieral sa prírodný materiál k zapletaniu veľkonočných korbáčov a počas týždňa športu sa hrali loptové hry, cvičilo sa na športovom ihrisku a mesiac máj sa oslávil postavením „májov“. Prijímatelia radi využili príležitosť byť na čerstvom vzduchu aj v rámci jarnej brigády, prostredníctvom ktorej vyčistili vonkajšie priestory v okolí zariadenia. Prechádzky v prírode a výlety mimo zariadenia sa tešili veľkej obľube a tak v letných mesiacoch bol pre nich zorganizovaný výlet do rekreačného strediska Alpinka, nachádzajúcom sa v Čermeľskom údolí. Celodenný výlet do prírody a krásnej scenérie Slovenského rudohoria, do Jasova, kde mali prijímatelia možnosť zachytiť aj pozoruhodné kultúrne pamiatky európskeho významu ako napr. barokovú stavbu – premonštrátsky kláštor s nádherným barokovým kostolom a kláštornou záhradou. Rovnako tak mali prijímatelia radosť z darovanej návštevy historického centra mesta Košice, kde navštívili najvýchodnejšiu gotickú katedrálu v Európe - Dóm svätej Alžbety. Prijímateľov očarila aj Kaplnka sv. Michala postavená na území stredovekého mestského cintorína a Žigmundova veža, kde je pre úžasný výhľad na mesto potrebné zdolať 160 schodov. V letných mesiacoch bola v átriu zariadenia uskutočnená obľúbená grilovačka a tiež športové hry, kde si súťažiaci mohli medzi sebou zmerať svoje sily. V rámci potuliek mestom si prijímatelia prezreli výstavu – „Remeslá voňajúce drevom“, ktorá sa im veľmi páčila. V spolupráci s KSK a Radou seniorov mesta Košice sa zúčastnili Letnej olympiády seniorov 2021, ktorá sa uskutočnila v športovo zábavnom areáli na Alejovej ulici v Košiciach. Za dodržiavania všetkých protiepidemiologických nariadení sa v átriu zariadenia stretli prijímatelia s deťmi z Detského folklórneho súboru Hanička z Košíc, ktorí sa kultúrnym programom predstavili pri príležitosti Októbra – mesiaca úcty k starším. Pri tejto príležitosti sa v spolupráci s KSK v Košiciach uskutočnilo pod balónmi zariadenia hudobné podujatie, v ktorom sa predstavilo Konzervatórium Jozefa Adamoviča v Košiciach. Predvianočnú atmosféru na oddeleniach v zariadení spríjemnil Mikuláš, ktorý prijímateľov potešil balíčkom plných dobrôt. Pre splnenie prianí našich prijímateľov sa zariadenie v spolupráci s projektovým koordinátorom Tamarou Cingelovou zapojilo do piateho ročníka projektu „Vianočný zázrak 2021“, ktorý slúžil na plnenie prianí osamelým seniorom v zariadeniach na celom Slovensku. Zároveň sa zapojilo do celoslovenského projektu „Koľko lásky sa zmestí do krabice od topánok“ – v rámci ktorého ľudia naplňajú krabice od topánok pre seniorov z domova dôchodcov. Spolupráca s Ľubicou Noščákovou a tímom Pohodovo sa týkala 5. ročníka projektu Vianočnej pošty pre seniorov, ktorí sa ručne písaným pozdravom od dobrovoľníkov veľmi potešili. Obdarovaní prijímatelia mali zo všetkých darčiekov neopísateľnú radosť hlavne v týchto neľahkých časoch.

Záujmové voľno časové aktivity boli počas tohto obdobia značne obmedzené a spoločenské hry, pamäťové cvičenia, alebo tvorivá dielňa sa realizovali za dodržania protiepidemiologických opatrení v spoločenských miestnostiach na jednotlivých oddeleniach a to len v obmedzenom počte prijímateľov. Počas karanténnych obmedzení boli v rámci Covid semaforu povolené návštevy rodín prijímateľov v zariadení, ktoré prebiehali podľa plánu návštev a podľa konkrétneho časového harmonogramu v rámci dodržiavania všetkých opatrení krízového štábu zariadenia. Kontakty s rodinou, našich prijímateľov nielen potešili, ale hlavne na nich pôsobili priaznivo. Z návštev čerpali prijímatelia veľa pozitívnej energie a boli oveľa viac lepšie naladení.















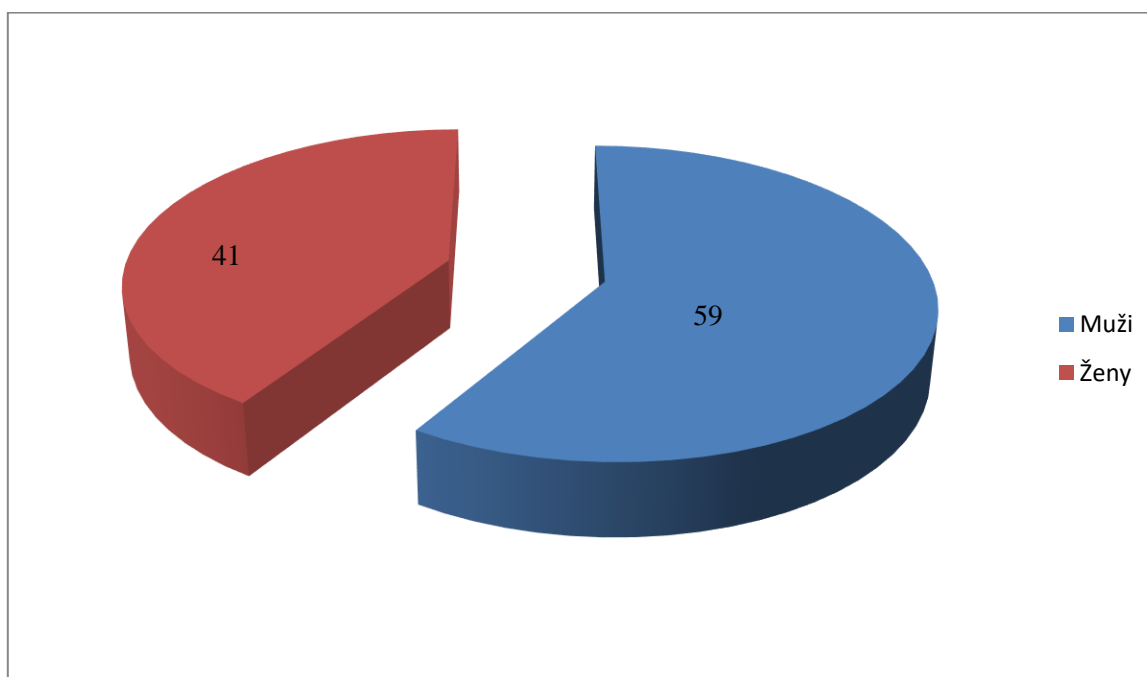




2.2. Úsek starostlivosti o klienta časť Domov sociálnych služieb

V časti Domov sociálnych služieb (ďalej len „DSS“) sa poskytuje za podmienok ustanovených zákonom 448/2008 Z.z. Zákon o sociálnych službách celoročná pobytová sociálnu službu dospeléj fyzickej osobe, ktorá je odkázaná na pomoc inej fyzickej osoby, alebo fyzickej osobe, ktorá je nevidiaca alebo prakticky nevidiaca. Cieľovou skupinou sú fyzické osoby s mentálnym postihom, fyzické osoby s telesným postihom, fyzické osoby so schizofréniou, fyzické osoby s organickým psychosyndrómom.

Počet prijímateľov DSS



Pohyb prijímateľov za rok 2021

	Muži	Ženy	Počet prijímateľov k 31.12.2021
	59	41	100
Prijatí prijímatelia	6	6	12
Ukončenie pobytu	3	2	5
Exitus	5	2	7

Skladba prijímateľov podľa veku k 31.12.2021

Veková štruktúra prijímateľov DSS	Muži	Ženy	Spolu
26 - 39	1	2	3
40 – 62	39	23	62
63 – 74	17	16	33
75 - 79	1	1	2
80 a viac	0	0	0



Stupne odkázanosti prijímateľov DSS

Stupne odkázanosti	Muži	Ženy	Spolu
I.	0	0	0
II.	0	1	1
III.	0	1	1
IV.	1	3	4
V.	20	15	35
VI.	39	20	59

V roku 2021 do zariadenia v časti DSS nastúpili 12 prijímatelia z toho 6 mužov a 6 žien. Zomreli 7 prijímatelia, z toho 2 ženy a 5 muži. 5 prijímatelia (3 muži a 2 ženy) ukončili pobyt dohodou.

Na oddelení DSS sú pozbavení spôsobilosti na právne úkony 32 prijímatelia, z toho 7 majú obmedzenú spôsobilosť na právne úkony.

V spomínanom roku bolo prijatých 19 žiadostí o poskytovanie sociálnej služby v časti DSS.

V roku 2021 sa uskutočnilo vzhľadom na epidemiologické opatrenia z dôvodu ochorenia Covid 19 len 1 komunitné stretnutie.

V letných mesiacoch pri zlepšení pandemickej situácie boli povolené návštevy zariadenia. Prijímatel'ov mohli osobne navštíviť rodinní príslušníci a priatelia vo vyhradených priestoroch v obmedzenom čase. Tieto návštevy sa vopred telefonicky, mailom alebo osobne nahlasovali sociálnym pracovníčkam, ktoré ich zapisovali do zoznamu návštev na určitý deň a hodinu.

Sociálnymi pracovníčkami bolo pravidelne počas celého roka realizované sociálne poradenstvo a to osobne, telefonicky alebo mailom.

Prijímatelia DSS sú ubytovaní na 3. a 4. podlaží v jednoposteľových a dvojposteľových izbách. Na 3 oddelení sa nachádza 6 jednoposteľových izieb a na 4. oddelení tiež 6 jednoposteľových izieb.

Rozdelenie prijímateľov z rôznych hľadísk

Prijímatelia podľa diagnóz	Muži	Ženy	Spolu
Mentálna retardácia	14	10	24
Schizofrénia	10	8	18
Poruchy psychiky	9	5	14
Poruchy psychiky zapríčinené užívaním alkoholu	13	7	20
DMO	0	2	2
Epilepsia	9	8	16
CMP	13	3	16
Huntingtonova choroba	0	1	1
Skleróza multiplex	0	1	1
Bipolárna porucha	1	0	1

Evidencia	Muži	Ženy	Spolu
Obvodný lekár	58	39	97
Stomatologické	10	8	18
Urologické	12	5	17
Gynekologické	0	14	14

Odborné vyšetrenia	Muži	Ženy	Spolu
Neurologické	35	20	55
Chirurgické	9	6	15
Interné	19	14	33
Urologické	20	5	25
Pľúčne	3	2	5
Kožné	20	10	30
ORL	3	5	8
Kardiologické	1	3	4
Očné	5	4	9
Ortopedické	3	2	5
Gynekologické	0	8	8
Zubné	10	8	18
Diabetologické	3	8	11
Nefrologické	2	5	7
Endokrinologické	2	5	7
Psychiatrické	45	37	82
Reumatologické	0	3	3

Dispenzarizovaní prijímatelia	Muži	Ženy	Spolu
Interná ambulancia	18	11	29
Neurologická amb.	21	12	33
Diabetologická amb.	3	8	11
Psychiatrická amb.	45	37	82
Kardiologická amb.	1	4	5
Nefrologická amb.	1	5	6
Hematologická amb.	3	1	4
Pľúcna amb.	1	2	3
Očná amb.	1	3	4

Inkontinencia	Muži	Ženy	Spolu
Úplná inkontinencia	23	8	31
Čiastočná inko.	25	17	42

Prijímatelia podľa mobility	Muži	Ženy	Spolu
Mobilní	18	22	40
Čiastočne mobilní	21	11	32
Imobilní	17	9	26

Rehabilitácia	Počet rehabilitačných úkonov za rok
Rehabilitačné úkony v priestoroch rehabilitácie	2946
Rehabilitačné úkony pri lôžku prijímateľa	1958
Aplikácia bioprónovej lampy	30
Aplikácia termoterapie	105

V priestoroch rehabilitácie sa využívajú tieto rehabilitačné úkony: ľahké posilňovacie cvičenia, ľahké kondičné cvičenia, aktívne a aktívne asistované cvičenia, vertikalizácia, koordinačné a stabilizačné cvičenia, cvičenia na náradí a s náčiním, prístrojová masáž chrbta. U prijímateľov pri lôžku sa využívajú rehabilitačné úkony najmä: pasívne, aktívne, aktívne asistované cvičenie, dýchacie cvičenie, cievna gymnastika, mobilizácie, nácvik vertikalizácie, nácvik chôdze, klasická masáž.

Prijímateľom sa poskytuje celodenné stravovanie - raňajky, desiata, obed, olovrant, večera a pre diabetikov II. večera.

Zadelenie podľa stravovania	Muži	Ženy	Spolu
Fyziologická strava	41	32	73
Šetriaca diéta	14	6	20
Diabetická diéta	2	3	5

Asistencia pri stravovaní	Muži	Ženy	Spolu
Samostatní	33	30	63
S pomocou - dohľad	12	7	19
Kŕmení	11	5	16

Záujmová činnosť

Počas roka 2021 inštruktorky sociálnej rehabilitácie a sociálne pracovníčky vykonávali denné aktivity a spoločenské akcie pre prijímateľov. Tie boli v rámci epidemiologických opatrení obmedzené počtom prijímateľov.

Domov sociálnych služieb realizuje aktivity ako:



Hranie spoločenských hier – posilnenie kognitívnych funkcií, zameranie sa na koncentráciu a pamäť prostredníctvom spoločenských hier.



Biblioterapia – terapeutická metóda obľúbená u všetkých vekových skupín, formuje osobnosť, ovplyvňuje myslenie, rozvíja vnímanie. Realizovaná individuálne v izbe PSS.



Prvky muzikoterapie – využívanie terapeutického pôsobenia hudby na človeka, ktoré priaznivo ovplyvňuje fyzický a psychický stav prijímateľa. Prijímatelia majú možnosť počúvať reprodukovánú hudbu podľa vlastného výberu, hudbou a spevom dokážu vyjadriť svoje pocity a emócie. Nadobúdajú sebavedomie a kladný postoj k zodpovednosti, čím sa zlepšuje komunikácia a verbálny prejav.



Dielňa kutilov – aktivity v remeselníckej dielni sú zamerané na podporu a osvojenie si manuálnych, remeselníckych zručností, v neposlednom rade aj na zlepšenie motorických funkcií.



Prvky dramaterapie – využívanie rôznych foriem hrania divadla, hranie rolí využívaním predstavivosti, pohybu a hlasu na zlepšenie komunikácie a verbálneho prejavu.



Maľovanie a kreslenie – pomocou tejto aktivity prijímatelia môžu vyjadriť svoje myšlienky a pocity, a to maľovaním temperovými, vodovými farbami, kreslením farebnými ceruzami alebo voskovými farbičkami podľa vlastnej fantázie alebo na predtlačený motív.



Kreatívna dielňa - rozvoj tvorivých schopností u prijímateľov cez tvorbu rôznych vecí pomocou papiera, špajlí, tvorba dekoratívnych predmetov za využitia rôznych materiálov



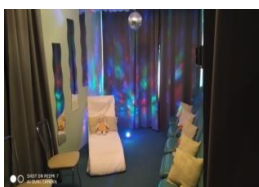
Kuchynka – príprava pochutín a nápojov pri ktorej sa prioritne využíva terapeutická a edukačná zložka varenia.



Rozvoj rozumových schopností – posilnenie kognitívnych funkcií u prijímateľa sociálnej služby, zameranie hlavne na dlhodobú pamäť a na udržanie sústredenia sa, cvičenia podľa želania alebo psychického a fyzického stavu prijímateľov formou úloh, testov, kvízov alebo rébusov.



Kanisterapia – ako zmena do stereotypu bežného denného režimu, využitie pozitívneho pôsobenia špeciálne vycvičeného psa na zdravie a teda fyzickú, duševnú a sociálnu pohodu človeka. Ovplyvnenie stavov spojených s poruchami koncentrácie, vnímania, úzkostných stavov, stimulácia motorickej aktivity.



Snoezelen – metóda, ktorá sa realizuje v špeciálne upravenej miestnosti. Cieľom je vyvolanie zmyslových pocitov u prijímateľov ako stimulovanie zraku, sluchu a všetkých zmyslov, ktoré prispievajú k rovnováhe a zdraviu. Snoezelen poskytuje rozvoj zmyslového vnímania, redukciu stresu, zlepšenie schopnosti relaxácie a uvoľnenie sa.



Šitie, vyšívanie, háčkovanie – manuálne aktivity zamerané na rozvoj jemnej motoriky, podporu duševného rozvoja, tvorivosti, zmyslu pre detail.



Ranná rozcvička – stimuluje kardiovaskulárny, lymfatický systém, metabolizmus, podporuje vyplavovanie hormónu šťastia – dopamínu. Je dobrým štartom do nového dňa.



Športovo relaxačné aktivity – využitie pohybu a aktívnej relaxácie priaznivo ovplyvňuje všetky zložky fungovania ľudského organizmu.



Tkáčska dielňa – tkanie je veľmi obľúbená aktivita, rozvíja kreativitu, okrem potešenia z originálneho výrobku aktivita stimuluje jemnú a hrubú motoriku horných a dolných končatín.



Výroba sviečok a mydiel – výroba jedinečných voskových, alebo gélových sviečok a mydiel rôznych tvarov, veľkostí, farieb a vôni.



Darčkový projekt - Naše zariadenie sa koncom roku 2021 opätovne zapojilo do projektu **Koľko lásky sa zmestí do krabice od topánok** a tiež **Vianočný zázrak**. Cieľom bolo spríjemnenie a obohatenie Vianočných sviatkov seniorom a dospelým odkázaným na starostlivosť v našom zariadení. Klienti, ktorí nemajú príbuzných si mohli želať niečo vhodné, čo by ich potešilo v rámci sviatkov. Prijímateľom, ktorí radi čítajú, boli dodané knihy od čitateľov, ktorí tieto knihy už nepotrebovali.



Senzorická stimulácia - Multisenzorická stimulácia – podpora zmyslového vnímania: taktílna (rozpoznávanie predmetov dotykom, hmatom), olfaktorická (rozpoznávanie vôni), gustatorická stimulácia (rozpoznávanie rôznych príchuť, degustácia a spoznávanie netradičných chutí exotických ovocí), vizuálna (rozpoznávanie a učenia sa rôznych tvarov, predmetov farieb v závislosti od mentálnych schopností prijímateľov), akustická (rozpoznávanie zvukov, počúvanie melódii).

Čoraz väčší dôraz sa kladie na prijímateľov SS s rozličnými diagnózami, u ktorých je dôležitý individuálny prístup. Prihliada sa na ich individuálne potreby a záujmy.

Prijímatelia chodievajú pravidelne na prechádzky do blízkeho okolia zariadenia. Pravidelné prechádzky priaznivo pôsobili na ich psychiku najmä počas dní, kedy museli dodržiavať opatrenia súvisiace s ochorením Covid 19. Pomáhajú odbúravať stres, úzkosť, zlepšujú fyzickú kondíciu a v konečnom dôsledku si upevňujú sociálnym kontaktom aj svoju komunikáciu.

Počas teplejších dní, keď to umožňovali pandemické opatrenia, uskutočnilo sa niekoľko výletov do mesta alebo aj do blízkeho okolia. Prijímatelia tak mohli navštíviť rekreačný areál Anička, ale spoznať krásy obce Jasov. Uskutočnili sa aj Športové hry a Balkónová terapia s vystúpením hudobnej skupiny Lucie a Tomáša. Vybraní prijímatelia reprezentovali zariadenie na Blumiáde na Jahodnej. V mesiaci december nesmel chýbať Mikuláš, ktorý rozdával všetkým prijímateľom balíčky.



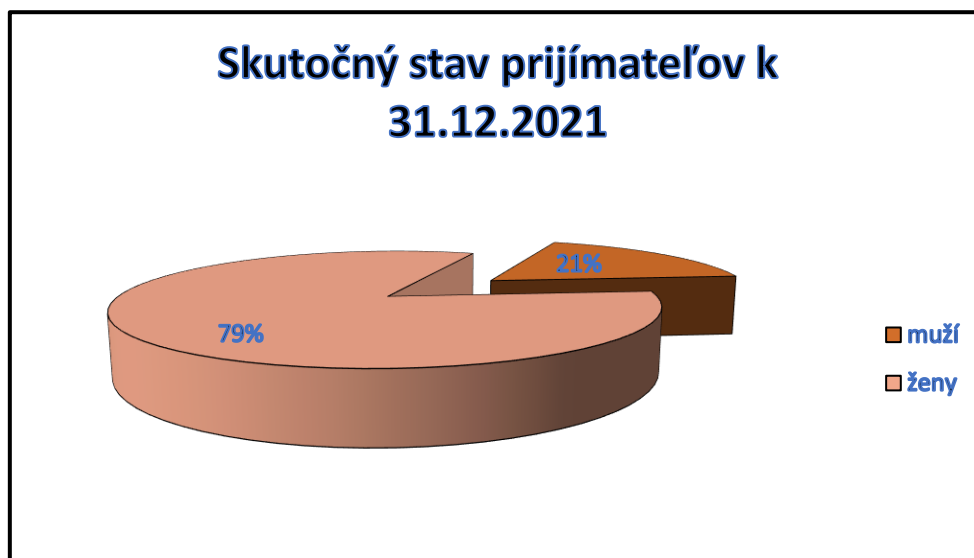






2.3 Úsek starostlivosti o klienta časť Špecializované zariadenie.

V časti Špecializovaného zariadenia bola schválená cieľová kapacita 40 prijímateľov. Skutočný stav prijímateľov k 31.12.2021 bol 38, z toho 30 žien a 8 mužov.



Pohyb prijímateľov za rok 2021

Prijímatelia	Muži	Ženy	Počet prijímateľov k 31.12.2021
	8	30	38
Prijatí prijímatelia	3	10	13
Ukončenie pobytu	2	12	14
Exitus	2	12	14

V roku 2021 do zariadenia v časti Špecializované zariadenie nastúpilo 13 prijímateľov a 14 prijímatelia zomreli.

Skladba prijímateľov podľa veku

Veková štruktúra prijímateľov	Muži	Ženy	Spolu
61 - 70 rokov	2	4	6
71 - 80 rokov	3	15	18
81 - 90 rokov	1	8	9
91 a viac rokov	0	5	5
Spolu	6	32	38



Stupeň odkázanosti fyzickej osoby na pomoc inej fyzickej osoby u jednotlivých prijímateľov bol ku koncu roka 2021 nasledovný:

Stupne odkázanosti	Muži	Ženy	Spolu
V.	4	23	27
VI.	4	7	11
Spolu	8	30	38

Na úseku špecializovaného zariadenia sú pozbavení spôsobilosti na právne úkony 4 prijímatelia. Z toho čiastočne pozbavení spôsobilosti na právne úkony sú traja a jeden je pozbavený úplne na všetky právne úkony.

Prijímatelia mali možnosť hodnotiť kvalitu poskytovaných sociálnych služieb dotazníkovou formou. Hodnotenie bolo zamerané na oblasť dodržiavania ľudských práv a slobôd, bývanie, stravovanie a poskytované služby.

Vzhľadom na pandemickú situáciu nastali aj zmeny v poskytovaní sociálneho poradenstva, ktoré naše zariadenie poskytuje osobne, emailom alebo telefonicky záujemcom o sociálnu službu, prípadne ich rodinným príslušníkom. Poradenstvo sa poskytovalo prevažne telefonickou a mailovou formou.

V roku 2021 bolo prijatých 27 žiadostí o poskytovanie sociálnej služby v časti Špecializované zariadenie.

V jednoposteľových izbách bolo ubytovaných 6 prijímateľov a v dvojposteľových 32 prijímateľov.

Prijímatelia	Ubytovanie prijímateľov			
	V jednoposteľových izbách		V dvojposteľových izbách	
	Muži	Ženy	Muži	Ženy
1	0	6	10	19
2	0	0	0	1
3	0	0	0	0
4	0	0	0	0
5	0	0	0	2
Spolu	0	6	10	22

Rozdelenie prijímateľov z rôznych hľadísk

Prijímatelia podľa diagnóz	Muži	Ženy	Spolu
Alzheimerova choroba	8	32	40
Parskinsonova choroba	4	10	14
Schizofrénia	0	5	5
Afektívne poruchy	2	11	13
Mentálna retardácia	0	1	1
Syndróm závislosti	1	2	3
NCMP	2	1	3

Na úseku špecializovaného zariadenia je prevažná časť prijímateľov s diagnózou Alzheimerova choroba. Druhou najčastejšiou diagnózou je Parkinsonová choroba, ktorú k 31.12.2021 malo 7 prijímateľov sociálnej služby.

Za rok 2021 bolo na úseku špecializovaného zariadenia realizovaných najviac urologických vyšetrení. Nasledovali psychiatrické a kožné vyšetrenia.

Preventívne prehliadky	Muži	Ženy	Spolu
Obvodný lekár	0	0	0
Stomatologické	0	5	5
Urologické	3	15	18
Gynekologické	0	3	3

Odborné vyšetrenia	Muži	Ženy	Spolu
Neurologické	3	10	13
Chirurgické	2	7	9
Interné	2	13	15
Urologické	8	32	40
Pľúcne	0	2	2
Kožné	5	20	25
GEA	0	2	2
ORL	1	3	4
Kardiologické	3	7	10
Očné	0	3	3
Ortopedické	0	4	4
Gynekologické	0	2	2
Zubné	2	5	7
Diabetologické	4	10	14
Nefrologické	1	3	4
Endokrinologické	1	4	5
Psychiatrické	8	28	36
Reumatologické	0	3	3
Infekčné	0	4	4

Dispenzarizovaní prijímatelia	Muži	Ženy	Spolu
Interná ambulancia	2	5	7
Neurologická amb.	2	4	6
Diabetologická amb.	3	7	10
Psychiatrická amb.	8	28	36
Kardiologické amb.	3	7	10
Nefrologická amb.	1	3	4
Hematologická amb.	1	0	1
Pľúcna amb.	0	1	1

Inkontinencia	Muži	Ženy	Spolu
Úplná inkontinencia	7	26	33
Čiastočná inko.	1	3	4

Prijímatelia podľa mobility	Muži	Ženy	Spolu
Mobilní	4	19	23
Čiastočne mobilní	1	8	9
Imobilní	3	5	8

Rehabilitácia	Počet rehabilitačných úkonov za rok
Rehabilitácia v ambulantnej časti	593
Rehabilitácia pri lôžku prijímateľa	1785
Aplikácia bioptrónovej lampy	20
Aplikácia termoterapie	88

Celkový počet rehabilitačných úkonov v ambulantnej časti a pri lôžku za rok 2021 bol 2378. U prijímateľov pri lôžku sa využívajú najmä tieto rehabilitačné úkony: pasívne a aktívne rehabilitačné úkony, aktívne asistované cvičenie, dýchacie cvičenie, cievná gymnastika, nácvik vertikalizácie, nácvik chôdze, klasická masáž.

Prijímateľom sa poskytuje celodenné stravovanie - raňajky, desiata, obed, olovrant, večera a pre diabetikov II. večera. Najviac je poberaná racionálna strava, ktorú má 31 prijímateľov. Pomoc a dohľad pri stravovaní potrebuje 15 prijímateľov. Jedálňičku na oddelení využíva 20 prijímateľov, 18 prijímatelia sa stravujú na izbe s asistenciou opatrovateľa.

Zadelenie podľa stravovania	Muži	Ženy	Spolu
Fyziologická strava	5	26	31
Šetriaca diéta	0	2	2
Diabetická diéta	3	4	7
Asistencia pri stravovaní	Muži	Ženy	Spolu
Samostatní	7	10	17
S pomocou - dohľad	1	14	15
Kŕmení	0	8	8

Stravovanie	Muži	Ženy	Spolu
Jedáleň	0	2	2
Jedálňička na odd.	3	17	20
Na izbe	5	13	18

Záujmová činnosť

Aj napriek pretrvávajúcim opatreniam boli aspoň v malej miere vykonávané aktivity. Prevažne boli vykonávané individuálne alebo v skupine s malým počtom prijímateľov. Individuálna terapia inštruktorky sociálnej rehabilitácie alebo sociálnej pracovníčky a prijímateľov malo za výsledok lepšie spoznanie prijímateľa a možnosť zlepšiť kvalitu jeho života. Cieľom bolo upevnenie vzťahu prijímateľa a pracovníčky, ako aj zlepšenie jeho psychickej pohody a fyzického stavu.

Inštruktorka sociálnej rehabilitácie a sociálna pracovníčka pravidelne vypracovávali „Týždenný plán aktivít“. Aktivity boli zamerané na rozvoj a upevnenie pamäti, zlepšenie fyzického a psychického stavu a zdokonaľovanie jemnej a hrubej motoriky.

- **Prvky muzikoterapie** - cieľom je zlepšenie kvality života, kvality medziľudských vzťahov, podnecovanie osobnostného rozvoja, komunikácie a seberealizácie.
- **Maľovanie a kreslenie** - uľahčujú sústredenie a pomáhajú uvoľniť sa. Priaznivo pôsobia na jemnú motoriku prijímateľov sociálnej služby.
- **Spoločenské hry** - stolové hry pomáhajú rozvíjať zručnosti a schopnosti ako napríklad pamäť a pozornosť, logické myslenie, matematické predstavy, ale aj priestorovú orientáciu, schopnosť plánovať, slovnú zásobu či vyjadrovanie a tvorivosť.
- **Prvky arteterapie** - v priebehu výtvarného vyjadrovania dochádza k mimovoľnému zlučovaniu prijímateľových vedomých a nevedomých tendencií, čo by slovným vyjadrovaním prebiehalo zložitejšie a po dlhší čas.
- **Výroba dekoratívnych predmetov** - prijímatelia si počas kreatívnych činností v rámci celého roka uplatnia svoje zručnosti, schopnosti a predstavy, čím si radi vyplňajú svoj voľný čas.
- **Kognitívny tréning** – je aktivita, ktorá podporuje udržiavanie alebo rozvoj kognitívnych funkcií ako sú napr.: pamäť, pozornosť, myslenie, plánovanie, vyjadrovanie sa. Cieľom kognitívneho tréningu je aktivizácia kognitívnych schopností prijímateľa a stimulácia rôznych oblastí mozgu.
- **Prvky reminiscenčnej terapie** – využíva spomienky prijímateľov na posilnenie pamäti a aktivizácie mentálnej činnosti. Cieľom je zlepšenie mentálneho a psychického stavu prijímateľa

- **Prvky bábkoterapie** - bábkiky majú ukludňujúce terapeutické účinky, znižujú agresivitu, eliminujú pocit úzkosti a dezorientácie.
- **Sebaobslužné činnosti** - zvládnutie denných základných aktivít a životných potrieb.
- **Individuálny rozhovor** – vedie nás k poznaniu, pochopeniu a porozumeniu psychického stavu prijímateľa. Jeho subjektivity, potrebám, postojom, správaniu, ale i prežívaniu.

V prípade priaznivého počasia boli uprednostňované prechádzky do blízkeho okolia zariadenia a parku. Prechádzky majú priaznivý vplyv na psychické a fyzické zdravie prijímateľov. Sú zamerané na zlepšenie psychického a fyzického stavu prijímateľov, ktorá im pomáha odbúravať stres, úzkosť, zlepšiť fyzickú kondíciu a upevniť si komunikáciu s ostatnými prijímateľmi.





Špecializované zariadenie – ambulatná forma

V roku 2021 Zariadenie VIA LUX – DSS a ZpS poskytovalo aj sociálnu službu Špecializované zariadenie – ambulatná forma. Sociálna služba sa poskytuje fyzickej osobe odkázanej na pomoc inej fyzickej osoby. Prijímateľom bola poskytovaná sociálna služba každý pracovný deň v čase od 7.00 do 16.30 hod. Schválená kapacita tohto druhu sociálnej služby je 13 prijímateľov. Ku 31.12.2021 mali uzatvorenú Zmluvu o poskytovaní sociálnej služby 2 prijímatelia. V súvislosti s pandémiou COVID-19 bola táto sociálna služba obmedzená. Aktuálne je poskytovanie tohto druhu sociálnej služby v našom zariadení pozastavené do zlepšenia pandemickej situácie.

3. Hospodárenie s finančnými prostriedkami

3.1. Príjmy

Schválený rozpočet príjmov bol vo výške 840 000,- € v priebehu roka bol upravený na sumu 888 000,- € sme naplnili sumou 948 660,42 - €.

Rok 2021

Názov	Schválený rozpočet		Upravený rozpočet		Plnenie príjmov	
	DSS+ŠZ	ZpS	DSS+ŠZ	ZpS	DSS+ŠZ	ZpS
212003 72g						
príjmy z prenájmu	2 576,00	2 024,00	2 576,00	2 024,00	2 577,84	2 025,36
223001 72g						
úhrada za služby	456 624,00	358 776,00	483 504,00	378 896,00	525 342,51	395 977,51
223003 72g						
za stravné	11 200,00	8 800,00	11 200,00	8 800,00	12 408,77	9 753,08
243 72g						
príjmy z úrokov					13,32	8,43
292012 72g						
príjmy z dobropisov					20,52	501,08
292017 72g						
vrátky z pred. rokov						
292027 72g						
iné príjmy				0,00	8,96	23,04
Spolu:	470 400,00	369 600,00	497 280,00	390 720,00	540 371,92	408 288,50
Spolu:	840 000,00		888 000,00		948 660,42	

V roku 2021 mala naša organizácia uzatvorené dve nájomné zmluvy na prenájom nebytových priestorov a to : Bufet – pán Bezák

Nápojový automat – firma DAVITAL, Banská Bystrica

Príjmy za stravné predstavujú úhrady od našich zamestnancov stravujúcich sa v našej jedálni, za stravné lístky zamestnancov a tiež cudzích stravníkov, ktorí si pravidelne odoberajú stravu z našej stravovacej prevádzky, ktoré však v roku 2021 boli kvôli koronakríze podstatne nižšie.

3.2. Bežné a kapitálové výdavky

Ukazovateľ	Schválený rozpočet		Upravený rozpočet		Skutočné čerpanie		Plne.v %
	DSS+ŠZ	ZpS	DSS+ŠZ	ZpS	DSS+ŠZ	ZpS	DSS + ZpS
610 mzdy	983 993,00	654 336,00	1 056 598,00	663 220,27	1 056 598,00	663 220,27	100,00%
620 odvody	361 907,00	243 690,43	382 760,79	234 597,30	382 760,79	234 597,30	100,00%
630 tovary a služby	563 152,00	227 238,57	571 407,01	315 791,23	571 238,11	315 756,72	99,97%
640 bežné transféry	0,00	0,00	26 890,20	7 628,75	26 890,20	7 628,75	100,00%
600 spolu	1 909 052,00	1 125 265,00	2 037 656,00	1 221 237,55	2 037 487,10	1 221 203,04	99,99%
		3 034 317,00		3 258 893,55		3 258 690,14	
700 kapital. výdavky	0,00	0,00	386 489,00	0,00	324 104,92	0,00	37,89%
Výdavky celkom		3 034 317,00		3 453 424,49		3 332 402,18	96,50%



Naším zamestnancom a klientom zaslalo MPSVa R dotáciu na zakúpenie výživových doplnkov v sume 8 100 € v kóde zdroja 111.

V roku 2020 sme požiadali MPSVa R o dotáciu na zakúpenie kúpacích stoličiek, ktorá nám bola schválená, v celkovej výške 17 601,82 € , náš zriaďovateľ nám doplatil finančnú čiastku 1 957,94 a zakúpili sme 5 kusov hygienických kúpacích stoličiek pre imobilných prijímateľov

V priebehu roka sme začali investičnú akciu "Rekonštrukcia pracovne vrátane strojného vybavenia", stavebné práce sa presunuli aj do nového roka , v roku 2021 sme zakúpili nové strojné vybavenie.

Obdržali sme aj rozpočtové opatrenie na zakúpenie univerzálneho robota do kuchyne zariadenia, vo výške 5 000 € , pre krátkosť času sa zakúpenie zrealizuje až v budúcom roku.

Ministerstvo práce, sociálnych vecí a rodiny nám pridelo finančné prostriedky na odmeny pre zamestnancov vo výške 95 864,41 €

3.3. Finančná hodnota majetku

Finančná hodnota majetku k 31.12.2021:	
1. Dlhodobý nehmotný majetok DNM	707 390,56
2. Dlhodobý nehmotný majetok DHM	3 741 307,27
3. DNM + DHM po odpisoch	2 348 490,45
4. Drobný majetok DM	1 009 124,25
Spolu riadok 1+2+4	5 457 822,08

3.4. Ekonomicky oprávnené náklady

3.4.1 EON ZpS

Názov zariadenia	VIA LUX - DSS a ZpS, Andraščíkova2, Košice-Barca
Druh poskytovanej sociálnej služby	Zariadenie pre seniorov
Forma poskytovanej sociálnej služby 1)	celodenná pobytová
Počet prijímateľov sociálnej služby v roku 2021 2)	110
Prepočítaný počet zamestnancov pre daný druh a formu sociálnej služby v roku 2021	61,0
Druh výdavku za rok 2021	Suma v € ³⁾
1. Mzdy, platy a ostané osobné vyrovnania vo výške, ktorá zodpovedá výške a platu a ostaných osobných vyrovnaní podľa osobitného predpisu 4)	669 863,35
2. Poistné na verejné zdravotné poistenie, poistné na sociálne poistenie a povinné príspevky na starobné dôchodkové sporenie platené zamestnávateľom v rozsahu určenom podľa bodu 1	253 262,98
3. Výdavky na tuzemské cestovné náhrady	250,46
4. Výdavky na energie, vodu a komunikácie	52 661,40
5. Výdavky na materiál okrem reprezentačného vybavenia nových interiérov	225 797,37
6. Dopravné	1 423,82
7. Výdavky na rutinnú a štandardnú údržbu, okrem jednorazovej údržby objektov alebo ich častí a riešenia havarijných stavov	8 536,37
8. Nájomné za prenájom nehnuteľnosti alebo inej veci okrem dopravných prostriedkov a špeciálnych strojov, prístrojov a zariadení, techniky, náradia a materiálu najviac vo výške obvyklého nájomného, za aké sa v tom čase a na tom mieste prenechávajú do nájmu na dohodnutý účel veci toho istého druhu alebo porovnateľné veci	1 053,09
9. Výdavky na služby	46 493,57
10. Výdavky na bežné transfery v rozsahu vreckového podľa osobitného predpisu 5), odstupného, odchodného, náhrady príjmu pri dočasnej pracovnej neschopnosti zamestnanca podľa osobitného predpisu 6)	12 897,77
Celková výška bežných výdavkov za rok 2021 (súčet riadkov 1 až 10)	1 272 240,18
11. Odpisy hmotného majetku a nehmotného majetku podľa účtovných predpisov, o ktorom poskytovateľ sociálnej služby účtuje a odpisuje ho ako účtovná jednotka 7). Odpis hmotného majetku, ktorým sú novoobstarané stavby, byty a nebytové priestory užívané na účely poskytovania sociálnych služieb v zariadeniach alebo ich technické zhodnotenie, najviac vo výške obvyklého nájomného, za	45 582,23

aké sa v tom istom čase a na tom istom mieste prenechávajú do nájmu na dohodnutý účel veci toho istého druhu alebo porovnateľné veci	
Ekonomicky oprávnené náklady za rok 2021 (súčet riadkov 1 až 11)	1 317 822,41
Výška prijatých úhrad (bežné príjmy) za rok 2021	373 908,54
BV na jedného klienta za rok 2021	11 565,82
EON na jedného klienta za rok 2021	11 980,20

3.4.2 EON DSS

Názov zariadenia	VIA LUX - DSS a ZpS, Andraščíkova2, Košice-Barca
Druh poskytovanej sociálnej služby	Domov sociálnej služby
Forma poskytovanej sociálnej služby 1)	celodenná pobytová
Počet prijímateľov sociálnej služby v roku 2021 2)	100
Prepočítaný počet zamestnancov pre daný druh a formu sociálnej služby v roku 2021	60,5
Druh výdavku za rok 2021	Suma v € ³⁾
1. Mzdy, platy a ostané osobné vyrovnania vo výške, ktorá zodpovedá výške a platu a ostaných osobných vyrovnaní podľa osobitného predpisu 4)	609 092,12
2. Poistné na verejné zdravotné poistenie, poistné na sociálne poistenie a povinné príspevky na starobné dôchodkové sporenie platené zamestnávateľom v rozsahu určenom podľa bodu 1	220 960,17
3. Výdavky na tuzemské cestovné náhrady	47,96
4. Výdavky na energie, vodu a komunikácie	83 025,51
5. Výdavky na materiál okrem reprezentačného vybavenia nových interiérov	168 391,02
6. Dopravné	5 107,47
7. Výdavky na rutinnú a štandardnú údržbu, okrem jednorazovej údržby objektov alebo ich častí a riešenia havarijných stavov	9 942,16
8. Nájomné za prenájom nehnuteľnosti alebo inej veci okrem dopravných prostriedkov a špeciálnych strojov, prístrojov a zariadení, techniky, náradia a materiálu najviac vo výške obvyklého nájomného, za aké sa v tom čase a na tom mieste prenechávajú do nájmu na dohodnutý účel veci toho istého druhu alebo porovnateľné veci	957,44
9. Výdavky na služby	58 914,79
10. Výdavky na bežné transfery v rozsahu vreckového podľa osobitného predpisu 5), odstupného, odchodného, náhrady príjmu pri dočasnej pracovnej neschopnosti zamestnanca podľa osobitného predpisu 6)	13 815,28
Celková výška bežných výdavkov za rok 2021 (súčet riadkov 1 až 10)	1 170 253,92
11. Odpisy hmotného majetku a nehmotného majetku podľa účtovných predpisov, o ktorom poskytovateľ sociálnej služby účtuje a odpisuje ho ako účtovná jednotka 7). Odpis hmotného majetku, ktorým sú novoobstarané stavby, byty a nebytové priestory užívané na účely poskytovania sociálnych služieb v zariadeniach alebo ich technické zhodnotenie, najviac vo výške obvyklého nájomného, za aké sa v tom istom čase a na tom istom mieste prenechávajú do nájmu na dohodnutý účel veci toho istého druhu alebo porovnateľné veci	41 438,40

Ekonomicky oprávnené náklady za rok 2021 (súčet riadkov 1 až 11)	1 211 692,32
Výška prijatých úhrad (bežné príjmy) za rok 2021	340 004,12
BV na jedného klienta za rok 2021	11 702,54
EON na jedného klienta za rok 2021	12 116,92

3.4.3. EON ŠZ

Názov zariadenia	VIA LUX - DSS a ZpS, Andraščíková 2, Košice-Barca
Druh poskytovanej sociálnej služby	Špecializované zariadenie
Forma poskytovanej sociálnej služby 1)	celodenná pobytová
Počet prijímateľov sociálnej služby v roku 2021 2)	40
Prepočítaný počet zamestnancov pre daný druh a formu sociálnej služby v roku 2021	33,0
Druh výdavku za rok 2021	Suma v € ³⁾
1. Mzdy, platy a ostané osobné vyrovnania vo výške, ktorá zodpovedá výške a platu a ostaných osobných vyrovnaní podľa osobitného predpisu 4)	311 736,79
2. Poistné na verejné zdravotné poistenie, poistné na sociálne poistenie a povinné príspevky na starobné dôchodkové sporenie platené zamestnávateľom v rozsahu určenom podľa bodu 1	114 349,28
3. Výdavky na tuzemské cestovné náhrady	206,38
4. Výdavky na energie, vodu a komunikácie	26 005,18
5. Výdavky na materiál okrem reprezentačného vybavenia nových interiérov	95 561,87
6. Dopravné	1 253,03
7. Výdavky na rutinnú a štandardnú údržbu, okrem jednorazovej údržby objektov alebo ich častí a riešenia havarijných stavov	6 376,88
8. Nájomné za prenájom nehnuteľnosti alebo inej veci okrem dopravných prostriedkov a špeciálnych strojov, prístrojov a zariadení, techniky, náradia a materiálu najviac vo výške obvyklého nájomného, za aké sa v tom čase a na tom mieste prenechávajú do nájmu na dohodnutý účel veci toho istého druhu alebo porovnateľné veci	357,99
9. Výdavky na služby	26 728,69
10. Výdavky na bežné transfery v rozsahu vreckového podľa osobitného predpisu 5), odstupného, odchodného, náhrady príjmu pri dočasnej pracovnej neschopnosti zamestnanca podľa osobitného predpisu 6)	13 074,92
Celková výška bežných výdavkov za rok 2021 (súčet riadkov 1 až 10)	595 651,01
11. Odpisy hmotného majetku a nehmotného majetku podľa účtovných predpisov, o ktorom poskytovateľ sociálnej služby účtuje a odpisuje ho ako účtovná jednotka 7). Odpis hmotného majetku, ktorým sú novoobstarané stavby, byty a nebytové priestory užívané na účely poskytovania sociálnych služieb v zariadeniach alebo ich technické zhodnotenie, najviac vo výške obvyklého nájomného, za aké sa v tom istom čase a na tom istom mieste prenechávajú do nájmu na dohodnutý účel veci toho istého druhu alebo porovnateľné veci	16 575,36

Ekonomicky oprávnené náklady za rok 2021 (súčet riadkov 1 až 11)	612 226,37
Výška prijatých úhrad (bežné príjmy) za rok 2021	154 696,80
BV na jedného klienta za rok 2021	14 891,28
EON na jedného klienta za rok 2021	15 305,66

3.4.4. EON ŠZ-AF

Názov zariadenia	VIA LUX-DSS a ZpS, Andraščíková 2, Košice-Barca
Druh poskytovanej sociálnej služby	Denný stacionár ŠZ
Forma poskytovanej sociálnej služby 1)	Ambulantná celoročná
Počet prijímateľov sociálnej služby v roku 2021 2)	13
Prepočítaný počet zamestnancov pre daný druh a formu sociálnej služby v roku 2021	0,0
Druh výdavku za rok 2021	Suma v € ³⁾
1. Mzdy, platy a ostané osobné vyrovnania vo výške, ktorá zodpovedá výške a platu a ostaných osobných vyrovnaní podľa osobitného predpisu 4)	0,00
2. Poistné na verejné zdravotné poistenie, poistné na sociálne poistenie a povinné príspevky na starobné dôchodkové sporenie platené zamestnávateľom v rozsahu určenom podľa bodu 1	0,00
3. Výdavky na tuzemské cestovné náhrady	0,00
4. Výdavky na energie, vodu a komunikácie	0,00
5. Výdavky na materiál okrem reprezentačného vybavenia nových interiérov	0,00
6. Dopravné	0,00
7. Výdavky na rutinnú a štandardnú údržbu, okrem jednorazovej údržby objektov alebo ich častí a riešenia havarijných stavov	0,00
8. Nájomné za prenájom nehnuteľnosti alebo inej veci okrem dopravných prostriedkov a špeciálnych strojov, prístrojov a zariadení, techniky, náradia a materiálu najviac vo výške obvyklého nájomného, za aké sa v tom čase a na tom mieste prenechávajú do nájmu na dohodnutý účel veci toho istého druhu alebo porovnateľné veci	
9. Výdavky na služby	0,00
10. Výdavky na bežné transfery v rozsahu vreckového podľa osobitného predpisu 5), odstupného, odchodného, náhrady príjmu pri dočasnej pracovnej neschopnosti zamestnanca podľa osobitného predpisu 6)	0,00
Celková výška bežných výdavkov za rok 2021 (súčet riadkov 1 až 10)	0,00
11. Odpisy hmotného majetku a nehmotného majetku podľa účtovných predpisov, o ktorom poskytovateľ sociálnej služby účtuje a odpisuje ho ako účtovná jednotka 7). Odpis hmotného majetku, ktorým sú novoobstarané stavby, byty a nebytové priestory užívané na účely poskytovania sociálnych služieb v zariadeniach alebo ich technické zhodnotenie, najviac vo výške obvyklého nájomného, za aké sa v tom istom čase a na tom istom mieste prenechávajú do nájmu na dohodnutý účel veci toho istého druhu alebo porovnateľné veci	

Ekonomicky oprávnené náklady za rok 2021 (súčet riadkov 1 až 11)	0,00
Výška prijatých úhrad (bežné príjmy) za rok 2021	
BV na jedného klienta za rok 2021	0,00
EON na jedného klienta za rok 2021	0,00

4. Úsek technickej prevádzky

4.1. Údržba

Podľa potreby a požiadaviek na jednotlivých oddeleniach, aj na ostatných prevádzkach boli prevedené opravárenské práce či už stavebného charakteru / oprava opadaných obkladov a uvoľnenej dlažby/ kúrenárske, vodoinštalčné a elektroinštalčné práce pracovníkmi údržby. V jednotlivých obývacích bunkách klientov sa pokračovalo s výmenou PVC podlahovej krytiny, WC mís, umývadiel a vodovodných batérií.

V stravovacej prevádzke, v práčovni a v kotolni sa počas celého roka prevádzali opravy strojného vybavenia vlastnou údržbou. V niektorých prípadoch hlavne pri nedostatku náhradných dielov aj dodávateľsky.

Dodávateľským spôsobom boli realizované práce:

- osadenie klimatizačných jednotiek v trakte C a v stravovacej prevádzke
- servis PC a správa počítačovej siete
- odborné prehliadky elektrických spotrebičov a ručného náradia
- kalibrácia teplomerov, váh a detektorov úniku plynu
- zrealizovanie bezdrôtovej siete (Wifi) v trakte C
- odborné prehliadky elektrických zariadení – regulačná stanica plynu
- odborná prehliadka požiarnych vodovodov a hasiacich prístrojov
- odborné prehliadky výťahov
- deratizácia, dezinfekcia a dezinfekcia zariadenia
- rekonštrukcia práčovne vrátane zakúpenia strojného vybavenia
- oprava strechy nad práčovňou

Svojpomocne vlastnou údržbou boli prevedené hygienické nátery a maľby v stravovacej prevádzke.

Pracovníci údržby sa aj naďalej podieľajú na výrobe dekoratívnych doplnkov pri aktuálnej výzdobe zariadenia, na úprave okolia, ošetrovanie stromov, výsevom kvetín, výsadbou okrasných kríkov a úpravou trávnatých plôch.

Organizovanými brigádami pri úprave okolia spríjemňujeme pobyt našich klientov.

4.2. Autodoprava

Náš vozový park tvoria motorové vozidlá:

- Opel Vectra KE 554 FJ
- Opel Vivaro KE 866 ED
- Renault Clio KE 232 KK
- Opel Vivaro – B KE 675 LD vybavené zdvíhacou plošinou na prepravu imobilných klientov
- Škoda KAROQ – KE 217 NL

Týmito motorovými vozidlami sú naši PSS hlavne v letnom období, keď to dovoľí epidemiologická situácia dopravovaní do širokého okolia Košíc, čím sa im spestrí pobyt v našom zariadení.

Okrem toho PSS sú poskytnuté motorové vozidlá na dopravu do zdravotníckych zariadení, nákupných centier počas celého roka, kde si môžu nakúpiť potrebné veci. Tieto výjazdy, ako aj využitie motorových vozidiel na vybavovanie úradných záležitostí sú kumulované z dôvodu hospodárneho využitia a úspory PHM.

Opravu služobných motorových vozidiel zabezpečujú poverení pracovníci v súlade s technickými podmienkami prevádzky, odporúčením výrobcu a servisu.

Podmienky zabezpečenia autodopravy vo VIA LUX – DSS a ZpS určuje smernica o autodoprave.

4.3. Práčovňa

Prevádzka práčovne je prispôbena požiadavkám úsekov starostlivosti o PSS.

Je stanovený harmonogram prania bielizne a preberania čistej bielizne.

Posteľná bielizeň je uskladňovaná v centrálnom sklade a odtiaľ denne vydávaná podľa potreby na jednotlivé oddelenia.

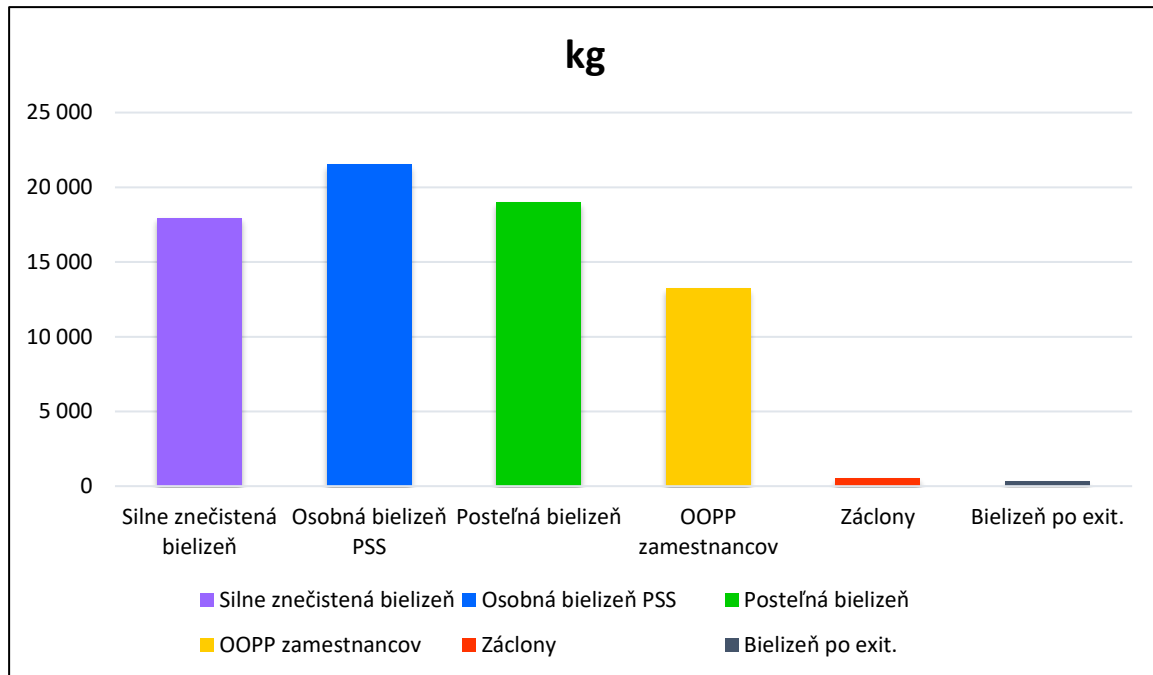
Do strojného vybavenia práčovne boli doplnené 2ks profesionálnych pračiek 20 kg, 1ks profesionálnej pračky 10,5-12,5kg, 2ks profesionálnych sušičiek, 1ks profesionálneho mangľa a 3ks profesionálnych žehličiek s vyvíjačom pary a žehliacou doskou

V roku 2021 sa vypralo 72 549,00 kg bielizne.

Z uvedeného množstva je:

- sline znečistená bielizeň 17 952,00kg
- osobná bielizeň PSS 21 503,00 kg

- posteľná bielizeň 18 989,00 kg
- OOPP zamestnancov 13 243,00kg
- záclony 540,00 kg
- bielizeň po ex. 322,00 kg



4.4. Kotelňa

V roku 2021 bolo spotrebované 178 090,00 m³ zemného plynu.

Efektívnosťou vykurovania a správnu obsluhou plynových kotlov o čom kuriči vedú aj záznamy / záznam dennej spotreby plynu/ sa snažíme znižovať spotrebu zemného plynu.

V kotolni sa prevádzajú bežné opravy a údržba strojov a zariadenia.

Pravidelne sa vykonávajú odborné prehliadky a skúšky vyhradených plynových zariadení, tlakových zariadení a elektrických strojov a rozvodov.

Na ohrev teplej úžitkovej vody nám slúžia slnečné kolektory, ktorými taktiež šetríme spotrebu plynu.

4.5. Vrátnica

Vrátnici pracujú v nepretržitej prevádzke. Ich pracovná činnosť vyplýva z dodržiavania vnútorných smerníc. Títo pracovníci obsluhujú aj kotelňu a telefónnu ústredňu.

4.6. Hygiena priestorov

Upratovačky sa starajú o poriadok a hygienu v obytných jednotkách ako aj v ďalších spoločných priestoroch. Pre skvalitnenie týchto služieb im je nápomocný podlahový umývací automat.

Spôsob a frekvenciu bežného upratovania, postup pri dezinfekcii, skladovanie čistiacich prostriedkov a používanie pracovných pomôcok určuje prevádzkový poriadok zariadenia a smernica plošnej dezinfekcie.

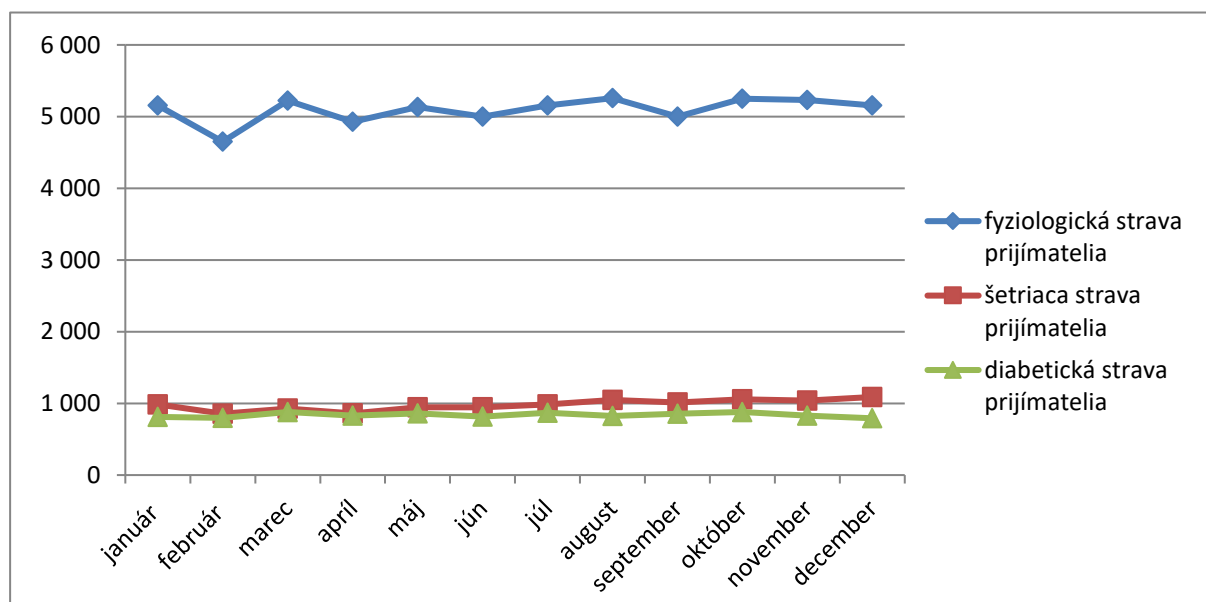
V čase pandémie sú zavedené preventívne opatrenia k zabráneniu šírenia koronavírusu.

5. Stravovací úsek

Stravovací úsek zabezpečuje celodenné stravovanie.

<i>Celodenná strava poskytovaná podľa jednotlivých druhov jedál, resp. diét</i>	
Druh stravy	Počet prijímateľov
fyziologická strava	61 140
šetriaca strava	11 742
diabetická strava	10 040
SPOLU	82 922

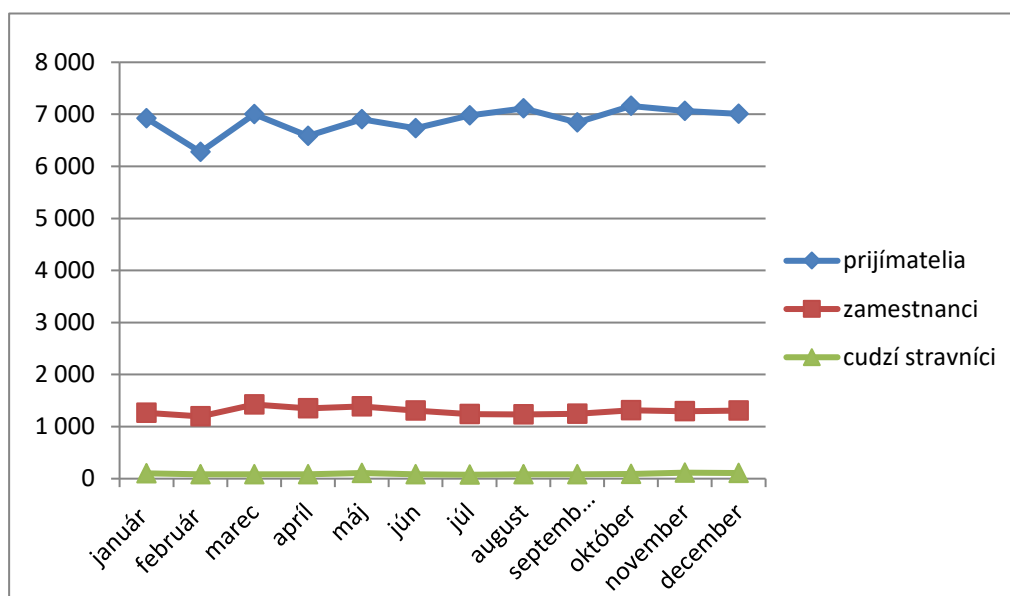
<i>Počet prijímateľov poberajúcich stravu</i>	
Druh stravy	Počet prijímateľov
fyziologická strava	167,05
šetriaca strava	32,08
diabetická strava	27,43
SPOLU	226,56 = 227



Graf: Celodenná strava podľa druhu diéty pre prijímateľov za rok 2021

Zamestnanci stravovacej prevádzky pripravujú okrem celodennej stravy pre prijímateľov sociálnej služby aj stravu zamestnancom a cudzím stravníkom.

<i>Počet vydaných obedov/za rok 2021</i>	
zamestnanci fyziologická strava	15 560
cudzí stravníci fyziologická strava	803
cudzí stravníci šetriaca strava	295
cudzí stravníci diabetická strava	0



Graf : Vydané obedy za jednotlivé mesiace v roku 2021

Stravovací úsek zabezpečuje prípravu celodennej stravy pre jednotlivé diéty prijímateľov zariadenia (fyziologická, šetriaca, diabetická) a obedov pre zamestnancov a cudzích stravníkov. Priemerne na deň sme pripravili stravu pre 272 stravníkov a z toho bolo 43 zamestnancov - obedy a 3 cudzí stravníci - obed. Prijímateľom podľa potreby zabezpečujeme mletú, prípadne mixovanú stravu. Niektorí prijímatelia využili možnosť zmeny pri poskytovaní diétného stravovania

(na odporúčanie odborného lekára).

Na prípravu stravy boli použité suroviny od jednotlivých dodávateľov vo výške 254 700,64 €

K skvalitneniu poskytovaných služieb boli použité finančné prostriedky

- na doplnenie technologického vybavenia kuchyne – boli zakúpené: kuter, mlynček na mäso, nárezový stroj, mixér, krájač zeleniny s príslušenstvom, chladničky, plošinové vozíky, klimatizačná jednotka
- na obnovu riadu pre podávanie stravy obyvateľom
- kancelársky nábytok – kancelársky nábytok, jedálenské skrine a stôl, PC, monitor a tlačiareň

Celková suma vynaložených finančných prostriedkov bola 27 177,76 €.

Celodenná strava

Strava poskytnutá pre jednotlivé stravné skupiny :

- fyziologická strava	61 140
- šetriaca strava	11 742
- diabetická strava	10 040
Celkový počet	82 922

Priemerný počet prijímateľov stravujúcich sa v zariadení :

- fyziologická strava	167,05
- šetriaca strava	32,08
- diabetická strava	27,43
Priemer	227

Vydané obedy

Počet vydaných obedov za celý rok pre prijímateľov, zamestnancov a cudzích stravníkov:

- fyziologická strava	60 810
- šetriaca strava	11 742
- diabetická strava	10 040

- zamestnanci fyziologická strava 15 560
- cudzí stravníci fyziologická strava 803
- cudzí stravníci šetriaca strava 295

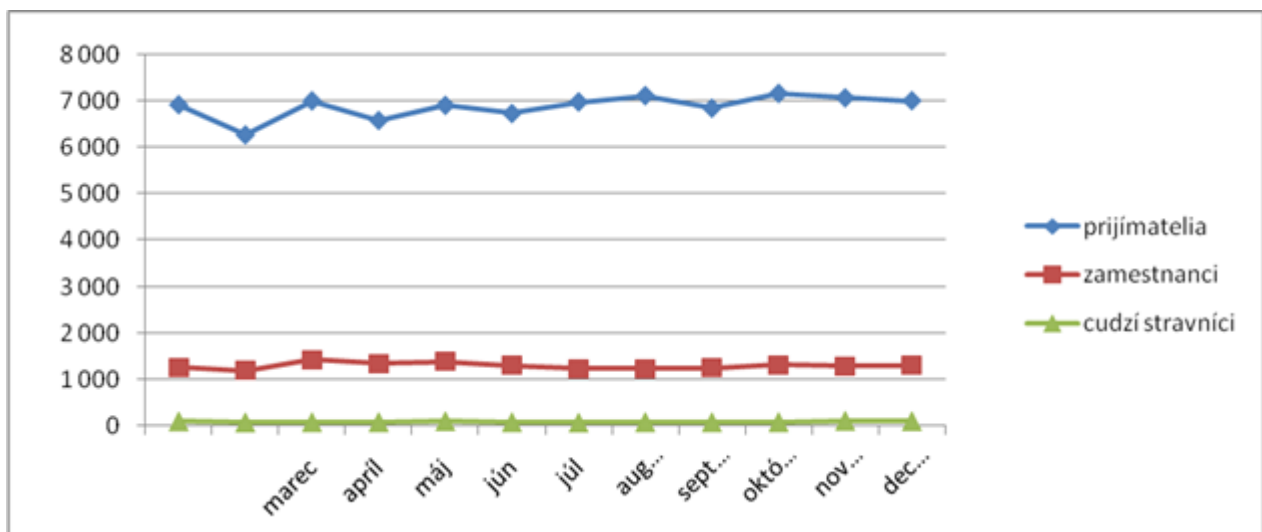
Celkový počet navarených obedov : 99 250

Priemerný stav vydaných obedov na deň

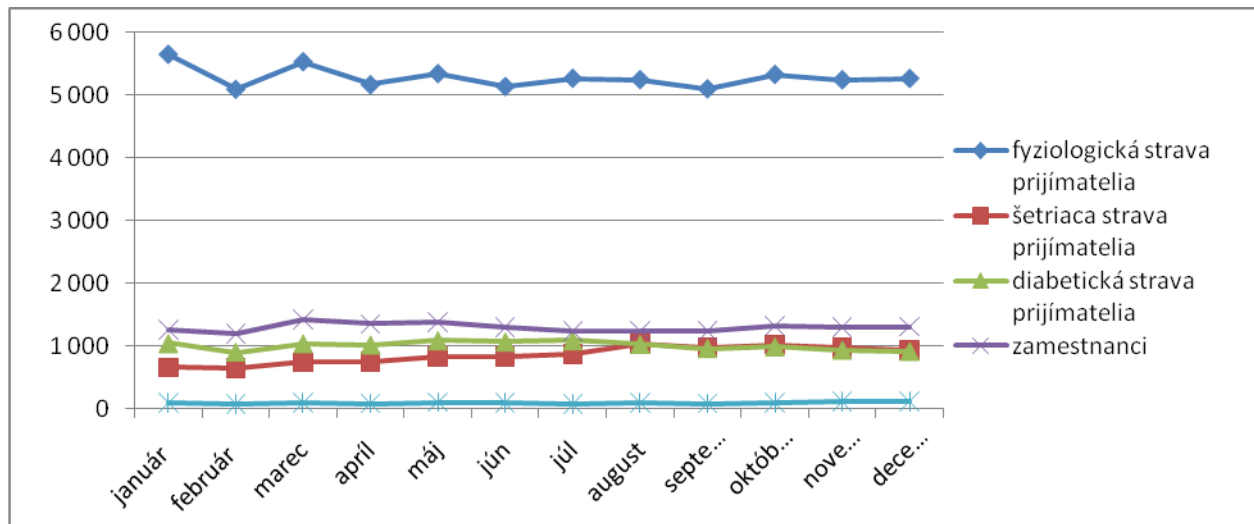
- fyziologická strava 166,60
- šetriaca strava 32,17
- diabetická strava 27,51
- zamestnanci 42,63
- cudzí stravníci 3,01

Graf znázorňuje vydané obedy za jednotlivé mesiace roku 2021 podľa jednotlivých diét.

Vydané obedy za rok 2021



Vydané obedy podľa druhu diéty a stravníkov za rok 2021



6. Ciele a aktivity organizácie na rok 2022

- Aktívna účasť na akciách realizovaných Radou seniorov mesta Košice pod záštitou primátora mesta
- Obstaranie výškovo nastaviteľnej vane s integrovaným čistiacim a dezinfekčným systémom
- Zapájanie rodinných príslušníkov, priateľov a známych do aktivít a činností Prijímateľov
- Bezbariérové kúpeľne na oddeleniach
- V kuchynských priestoroch výmena obkladov a dlažby, obnova veľkokapacitných spotrebičov

Plánované projekty

- MPSV a R SR – dotácia § 3 ods.1 písm. f podľa zákona č.544/2010 Z.z. - Obstaranie výškovo nastaviteľnej vane s integrovaným čistiacim a dezinfekčným systémom

JUDr. Vojtech Hintoš
riaditeľ

V Košiciach, 29.04.2022

